

Costruzione della conoscenza sulle vulnerabilità legate all'accessibilità abitativa in Europa

Haffner, M.E.A.

Publication date

2024

Document Version

Final published version

Published in

Città divario

Citation (APA)

Haffner, M. E. A. (2024). Costruzione della conoscenza sulle vulnerabilità legate all'accessibilità abitativa in Europa. In T. Vitale (Ed.), *Città divario: Oltre le disuguglianze urbane* (pp. 35-38). Fondazione Giangiacomo Feltrinelli.

Important note

To cite this publication, please use the final published version (if applicable). Please check the document version above.

Copyright

Other than for strictly personal use, it is not permitted to download, forward or distribute the text or part of it, without the consent of the author(s) and/or copyright holder(s), unless the work is under an open content license such as Creative Commons.

Takedown policy

Please contact us and provide details if you believe this document breaches copyrights. We will remove access to the work immediately and investigate your claim.

Green Open Access added to TU Delft Institutional Repository

'You share, we take care!' - Taverne project

<https://www.openaccess.nl/en/you-share-we-take-care>

Otherwise as indicated in the copyright section: the publisher is the copyright holder of this work and the author uses the Dutch legislation to make this work public.

Città divario

Oltre le disuguglianze urbane

A cura di
Tommaso Vitale



Città divario. Oltre le disuguaglianze urbane

© 2024 **Fondazione Giangiacomo Feltrinelli**

Viale Pasubio 5, 20154 Milano (MI)

www.fondazionefeltrinelli.it

ISBN 978-88-6835-515-9

Prima edizione digitale maggio 2024

Direttore: Massimiliano Tarantino

Coordinamento delle attività di ricerca: Francesco Grandi

Coordinamento editoriale: Caterina Croce

La pubblicazione è esito del percorso About a City. Il destino della città, realizzato in sinergia con Politecnico di Milano e con il progetto europeo Urbinat. In partnership con BMW, Eni, Telepass. Con la collaborazione di MM.

In collaborazione con




In partnership con




Le traduzioni in italiano dei testi di Michael Storper, Marietta Haffner, Dimitra Siatitsa, Gonçalo Canto Moniz, Isabel Ferreira, Beatriz Caetana, Nathalie Nunes Paul Lichterman sono a cura di Giorgia Ziliani.


Tutti i diritti sono riservati. Nessuna parte di questo volume può essere riprodotta, memorizzata o trasmessa in alcuna forma o con alcun mezzo elettronico, meccanico, in disco o in altro modo, compresi cinema, radio, televisione, senza autorizzazione scritta dalla Fondazione. Le riproduzioni effettuate per finalità di carattere professionale, economico o commerciale o comunque per uso diverso da quello personale possono essere effettuate a seguito di specifica autorizzazione rilasciata da Fondazione Giangiacomo Feltrinelli.


Segui le attività di Fondazione Giangiacomo Feltrinelli:

 facebook.com/fondazionefeltrinelli

 x.com/Fondfeltrinelli

 instagram.com/fondazionefeltrinelli

 youtube.com/@fondazionegiangiacomofeltr8080

 linkedin.com/company/fondazione-giangiacomo-feltrinelli

Costruzione della conoscenza sulle vulnerabilità legate all'accessibilità abitativa in Europa

*Marietta Haffner*¹

Nel testo all'interno di questo volume presento gli sviluppi riguardanti l'accessibilità all'alloggio dei cittadini in Europa in base ai dati dell'Eurostat (EU-SILC). In diverse occasioni ho discusso le dimensioni dell'accessibilità all'abitazione e le relative complessità, proponendo che la costruzione della conoscenza a diversi livelli di governance (progetto, città, nazionale) sia cruciale per lavorare verso soluzioni efficaci. Iniziare con la conoscenza dei risultati e combinare questa conoscenza con gli obiettivi politici desiderati (negoziati) aiuterà a passare dalla situazione attuale a quella desiderata (Schneider & Centro New Media dell'Università di Basilea, 2021).

Contesto

La sostenibilità abitativa è di nuovo all'ordine del giorno in molti paesi e particolarmente nelle città che stanno avendo successo economicamente (Haffner, Hulse 2021), come dimostrano le recenti proteste abitative dei cittadini e degli studenti in Italia, Irlanda, Portogallo, Paesi Bassi, tra gli altri.

1 L'intervista a Marietta Haffner è disponibile al seguente link: <https://www.youtube.com/watch?v=RVwq7logq2c>

Problemi di sostenibilità abitativa

I problemi di accessibilità alle abitazioni, quali per esempio gli aumenti delle tariffe e dei prezzi in alcune aree (urbane), così come la mancanza di alloggio accessibili, nell'Unione Europea (UE) sono stati identificati nello studio di Krapp et al. (2022). A ciò si aggiunge il tema della povertà energetica nei nuclei familiari, menzionato da decisori politici in merito all'aumento dei costi energetici che potenzialmente spingono le famiglie nella povertà. Della popolazione dell'UE con reddito più basso (la cosiddetta popolazione a rischio di povertà), il 20% è in ritardo con i programmi durante gli ultimi 12 mesi, mentre il 7% di questi non era a rischio di povertà (dati Eurostat EU-SILC per il 2022). In molti paesi dell'UE, le famiglie spesso si confrontano con problemi di accessibilità all'alloggio, dato dal cosiddetto sovraccarico finanziario che consiste nel pagare più del 40% del proprio reddito per alloggio e costi energetici (Krapp et al. 2022).² Le vulnerabilità dell'accessibilità possono essere ulteriormente specificate con i dati Eurostat EU-SILC per il 2022, come mostra la Figura 1. I dati mostrano che nel 2022 circa il 9% degli abitanti dell'UE si trovava in una situazione di sovraccarico finanziario, con l'aumento di più di un punto percentuale in soli due anni (nel 2020 era l'8%). Per coloro che vivono in città oltre l'11% ha riscontrato un sovraccarico nei costi abitativi nel 2022, mentre la quota sale al 21% per coloro che sono in affitto al prezzo di mercato. Per la popolazione a rischio di povertà, più di un terzo (34,2%) ha riportato un onere eccessivo legato ai costi di alloggio nel 2022.³ Infine, i dati EU-SILC mostrano che

2 “Il tasso di sovraccarico dei costi di alloggio è la percentuale della popolazione che vive in famiglie dove i costi totali dell'alloggio (al netto degli assegni abitativi) rappresentano più del 40% del reddito disponibile (al netto degli assegni abitativi).” (https://ec.europa.eu/eurostat/statistics-explained/index.php?title=Glossary:Housing_cost_overburden_rate).

3 “Il tasso di rischio di povertà è la quota di persone con un reddito disponibile equivalente (dopo trasferimenti sociali) inferiore alla soglia di rischio di povertà, fissata al 60% del reddito disponibile equivalente mediano nazionale dopo trasferimenti sociali.” (https://ec.europa.eu/eurostat/statistics-explained/index.php?title=Glossary:At-risk-of-poverty_rate#:~:text=The%20at%2Drisk%2Dof%2D,disposable%20income%20after%20social%20transfers.).

i giovani adulti in molti paesi dell'UE sono rimasti a vivere a casa, o in alternativa si sono trasferiti in affitti privati (Dewilde & Haffner 2021).⁴

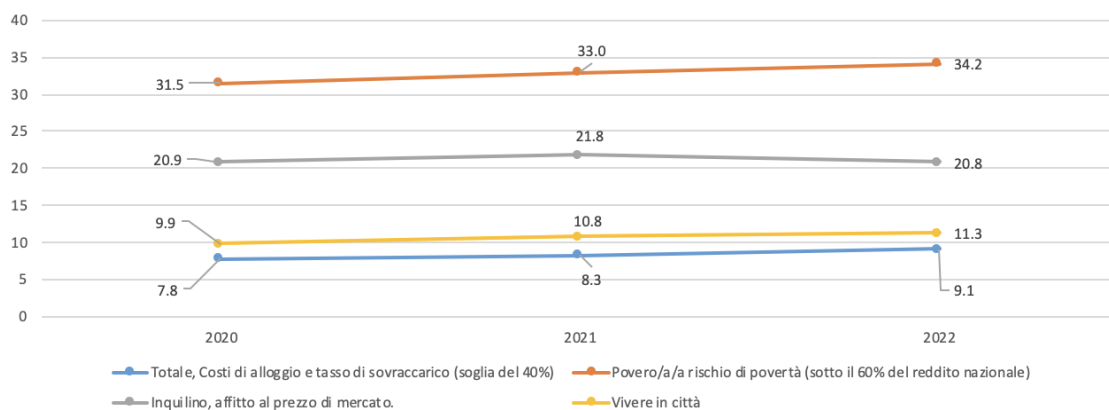


Figura 1: Accessibilità dell'alloggio: tasso di sovraccarico dei costi di alloggio da parte di diversi gruppi (%), 2020-2022. Fonte: Dati Eurostat - EU-SILC, 27 paesi, trasversale.

Dimensioni e complessità della sostenibilità abitativa

Per affrontare la sostenibilità abitativa, è necessario considerare diverse dimensioni e livelli di complessità. In primo luogo, per determinare cosa sia accessibile, è necessario una norma o uno standard che definisca la relazione tra costi abitativi e reddito familiare. È necessario, inoltre, chiarire la percezione della società rispetto alla qualità e dignità dell'abitazione (MacLennan, Williams, 1990). Oltre alla "qualità adeguata", anche la "disponibilità" e "accessibilità dell'abitazione" impattano sulla possibilità di trasferirsi in un'abitazione "idonea per un nucleo familiare in questione" (Ayala et al. 2019; Heckman, Rastigi, 2023).

Questi diversi concetti si relazioneranno agli obiettivi politici che impattano sulla sostenibilità abitativa; ad esempio, l'abitazione come diritto umano rispetto ad altri obiettivi (Iglesias, 2008). L'OCSE (2021) distingue tre obiettivi principali per l'abitazione: sostenibilità, inclu-

⁴ Le medie dei paesi UE 'nascondono' la distribuzione attraverso l'UE e tra i singoli paesi.

sività ed efficienza di mercato. La sostenibilità abitativa è “alloggiata” nell’intersezione tra gli ultimi due obiettivi.

Un altro livello di complessità riguarda i tipi di politiche per contrastare i problemi di sostenibilità abitativa. Da un lato, questo dipende dai tipi di componenti di costo che compongono le misure di accessibilità economica, come affitto o costo del mutuo, costo energetico e/o reddito insufficiente (Haffner, Hulse, 2021). Considerazioni sui costi dei pendolari possono anche essere considerate rilevanti nel caso della sostenibilità abitativa (Lucas, 2012).

Infine, un’altra dimensione da considerare riguarda i diversi tipi di attori coinvolti e il loro orientamento: formale/informale, pubblico/privato e non-profit/for-profit (Pestoff, 1992). Alcuni sono più propensi a fornire alloggi accessibili di altri. Lo scambio e l’unione della conoscenza sul contesto della sostenibilità abitativa e il rapporto tra la sfida della sostenibilità abitativa con gli obiettivi politici porteranno alla creazione di soluzioni innovative.