

Bouwen in turbulente tijden

Het werk van Ingenieurs-Bureau Ingenegeren-Vrijburg (IBIV) (1936-1957)

van Roosmalen, Pauline; Hercules, M.F.

Publication date

2016

Document Version

Final published version

Published in

Bulletin KNOB: Koninklijke Nederlandse Oudheidkundige Bond

Citation (APA)

van Roosmalen, P., & Hercules, M. F. (2016). Bouwen in turbulente tijden: Het werk van Ingenieurs-Bureau Ingenegeren-Vrijburg (IBIV) (1936-1957). *Bulletin KNOB: Koninklijke Nederlandse Oudheidkundige Bond*, 115(1), 34-50.

Important note

To cite this publication, please use the final published version (if applicable).
Please check the document version above.

Copyright

Other than for strictly personal use, it is not permitted to download, forward or distribute the text or part of it, without the consent of the author(s) and/or copyright holder(s), unless the work is under an open content license such as Creative Commons.

Takedown policy

Please contact us and provide details if you believe this document breaches copyrights.
We will remove access to the work immediately and investigate your claim.



B
U
L
L
E
T
I
N

K N O B

KONINKLIJKE NEDERLANDSE OUDHEIDKUNDIGE BOND

JAARGANG 115, 2016, NUMMER 1

KONINKLIJKE NEDERLANDSE
OUDHEIDKUNDIGE BOND

OPGERICHT 7 JANUARI 1899

BULLETIN KNOB

Onafhankelijk peer-reviewed wetenschappelijk tijdschrift van de KNOB, mede mogelijk gemaakt door Faculteit Bouwkunde, Technische Universiteit Delft
ISSN 0166-0470

HOOFDREDACTIE Dr. Marie-Thérèse van Thoor
(Technische Universiteit Delft)

REDACTIE

Dr. Jaap Evert Abrahamse (Rijksdienst voor het Cultureel Erfgoed)

Dr. Christian Bertram (Universiteit van Amsterdam)

Dr. Reinout Rutte (Technische Universiteit Delft)

Dr. Freek Schmidt (Vrije Universiteit Amsterdam)

Prof. dr. ir. Lara Schrijver (Universiteit Antwerpen)

Prof. dr. Gabri van Tussenbroek (Monumenten en Archeologie Amsterdam/Universiteit van Amsterdam)

Drs. Els Brinkman (eindredacteur)

Robyn de Jong-Dalziel (vertaler)

KOPIJ VOOR HET BULLETIN KNOB

Voor auteursinstructies zie: www.knob.nl/bulletin
Voorstellen voor kopij graag als synopsis, met enkele relevante afbeeldingen, aanleveren bij:
Bulletin KNOB

t.a.v. Dr. Marie-Thérèse van Thoor, hoofdredacteur
info@knob.nl

T 015 278 15 35

ABONNEMENTEN EN LIDMAATSCHAP KNOB

Algemeen: € 69,50; t/m 27 jaar: € 26,50;
vanaf 65 jaar: € 53,00; instellingen: € 132,50.

Het lidmaatschap wordt aangegaan voor de duur van een kalenderjaar en wordt stilzwijgend verlengd. U kunt uw lidmaatschap schriftelijk beëindigen, via post of email, vóór 1 november van het lopende jaar.

BUREAU KNOB

Postbus 5043, 2600 GA Delft, T 015 278 15 35
info@knob.nl, www.knob.nl

BESTUUR KNOB

Drs. H.J.J. Lenferink (voorzitter), Drs. H.P. Jansen (vice-voorzitter), Drs. J. Westerman (secretaris), Drs. P.J.A. Baars (penningmeester), S. Brummel MA (lid), Ir. J.J. de Graauw (lid), Dr. ir. F.D. van der Hoeven (lid), A. van Deursen BSc (studentlid), M. Krikken BA (studentlid)

VORMGEVING Suzan Beijer, Amersfoort

DRUK NPN drukkers, Breda

INHOUD

- 1 **DOLF BROEKHUIZEN**
Landhuis De Hoeve (1913) van Robert van 't Hoff. Het Hollandse landhuis en de Moderne Beweging
- 18 **HADRIEN KOCKEROLS**
Het praalgraf van Roermond. Archeologie van een tombe
- 34 **PAULINE K.M. VAN ROOSMALEN EN MAARTEN F. HERCULES**
Bouwen in turbulente tijden. Het werk van Ingenieurs-Bureau Ingenegeren-Vrijburg (IBIV) (1936-1957)
- PUBLICATIES**
- 51 Thomas H. von der Dunk, *Toren versus traditie. De worsteling van classicistische architecten met een middeleeuws fenomeen* (recensie Gabri van Tussenbroek)
- 53 Esther Gramsbergen, *Kwartiermakers in Amsterdam. Stedelijke instellingen als aanjagers van de ruimtelijke ontwikkeling, 1580-1880* (recensie Gerrit Vermeer)

Afbeeldingen omslag

Voorzijde: Landhuis De Hoeve, bouwfoto, 1913.

De rietdekkers leggen de laatste hand aan het dak.

Mogelijk is de man links B. van den Nieuwen Amstel, die voor Van 't Hoff toezicht hield op de bouw (particuliere collectie familie Stenfert Kroese)

Achterzijde: M. Soesilo/Planologisch Bureau, stedenbouwkundig ontwerp voor Kebajoran Baru, 1948 (particuliere collectie ir. R.J. Clason, Arnhem)

© 2016 Bulletin KNOB & auteurs. Niets uit deze uitgave mag worden verveelvoudigd, opgeslagen in een geautomatiseerd gegevensbestand, of openbaar gemaakt, in enige vorm of op enige wijze, hetzij elektronisch, mechanisch, door fotokopieën, opnamen of enige andere manier, zonder voorafgaande schriftelijke toestemming van de redactie.



▲ 1. A.W. Gmelig Meyling (ontwerp) en G.S. Vrijburg (constructie), een van de hangars voor de militaire vliegvelden Andir in Bandoeng, Tjililitan in Batavia en Maospati in Madioen 1938-1939, in aanbouw (Het Nieuwe Instituut)

BOUWEN IN TURBULENTE TIJDEN

HET WERK VAN INGENIEURS-BUREAU
INGENEGEREN-VRIJBURG (IBIV)
(1936-1957)



PAULINE K.M. VAN ROOSMALEN EN MAARTEN F. HERCULES



2. A.C. Ingenegeren en G.S. Vrijburg in het hoofdkantoor van IBIV, Bandoeng, rond 1937 (Universitaire Bibliotheken Leiden)

Op 1 mei 1936 openden de Nederlandse ingenieurs A.C. Ingenegeren en G.S. Vrijburg in Nederlands-Indië de deuren van Ingenieurs-Bureau Ingenegeren-Vrijburg (IBIV) (afb. 2). Het in Bandoeng gevestigde IBIV zou bestaan tot 1957. De bestaansperiode van het bureau viel samen met politiek turbulente jaren: de nadagen van het koloniale Nederlandse bestuur over Nederlands-Indië, de Japanse bezetting en de eerste jaren van de Republiek Indonesië. Aan de hand van beschrijvingen van zes representatieve en karakteristieke IBIV-ontwerpen uit de opeenvolgende fasen van zijn bestaan wordt een beeld geschetst van het type opdrachten, de

opdrachtgevers en de stilistische ontwikkeling van IBIV.

Dit onderzoek naar het werk van IBIV biedt de mogelijkheid om vast te stellen of en hoe de ingrijpende politieke en daarmee gepaard gaande sociale en economische veranderingen van invloed waren op de beroepspraktijk en vakinhoudelijke ontwikkeling van de IBIV-architecten. Het past binnen de geleidelijk opkomende benadering waarbij laat- en (vroeg)postkoloniale ontwikkelingen in architectuur en stedenbouw niet langer afzonderlijk⁴ maar in relatie tot elkaar worden onderzocht.²

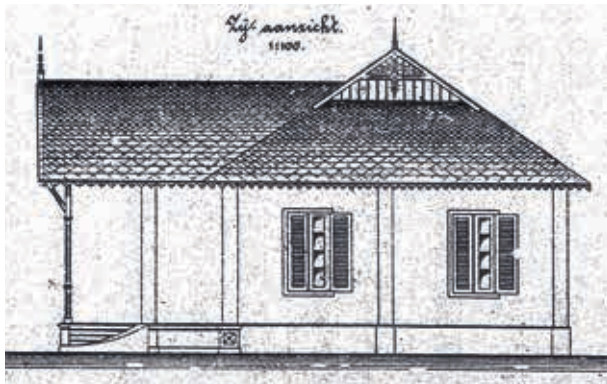
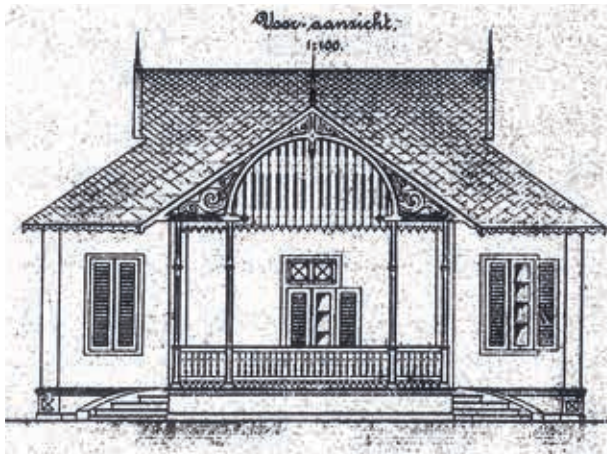
BOUWEN IN NEDERLANDS-INDIË

Tot het eind van de negentiende eeuw was in Nederlands-Indië weinig aandacht voor en discussie over de verschijningsvormen van gebouwen en steden. Zolang gebouwen en steden functioneerden en (enigszins) representatief waren, onthielden inwoners van de archipel zich doorgaans van commentaar. Dit veranderde aan het eind van de negentiende eeuw toen, als gevolg van de liberalisering van de handel met Nederlands-Indië, zich een stijgend aantal zelfstandig ondernemers, in de kolonie vestigde.³ Anders dan hun voorgangers namen de nieuwe ondernemers geen genoegen met de routineuze ingenieursontwerpen voor bedrijfspanden en woningen.⁴ Voor het realiseren van een eigentijdse woon- en werkomgeving, wendden zij zich al snel tot architecten.

Een andere katalysator voor de geleidelijk toenemende waardering voor gebouwen die onder architectuur waren gebouwd, was de oprichting van de Vereniging van Bouwkundigen (VvB). De oprichtingsvergadering in 1898 werd bijgewoond door elf architecten en 122 opzichters van het departement van Burgerlijke Openbare Werken (BOW).⁵ Dat uitgerekend ambtenaren van het departement van BOW het initiatief namen een vakvereniging voor architecten op te richten, was opmerkelijk maar begrijpelijk. Binnen het departement was het aantal bouwkundig ingenieurs aanzienlijk geringer dan het aantal civieltechnisch ingenieurs. De behoefte aan interne professionele (h)erkenning en zichtbaarheid was dus een stimulerend, zo niet een leidend motief voor de initiatiefnemers van de VvB. Juist de architectuur van BOW-gebouwen was namelijk geregeld negatieve kritiek ten deel gevallen. Met name de ondeskundige, fantasieloze en willekeurige toepassing van allerhande neostijlen en het gebruik van 'normaalontwerpen' (gestandaardiseerde ontwerpen per gebouwtipe) werden geheld, onder andere met kwalificaties als 'sleur' en 'gemakzucht' (afb. 3).⁶

INDISCHE ARCHITECTUUR

De oprichting van de VvB wierp zijn vruchten af. Gedurende de eerste vier decennia van de twintigste eeuw ontwikkelden architectuur en stedenbouw in de archipel zich op een eigen en eigentijdse manier en profes-



3. Departement van Burgerlijke Openbare Werken (BOW), normaalontwerp voor een woonhuis, voor- en zijaanzicht, ca. 1900, in: K.A. Berkhemer, *Bouwkundig Album. Verzamelingen van ontwerpen uitgevoerd door den Waterstaat en 's Lands Burgerlijke Openbare Werken in Nederlandsch-Indië*, Soerabaja 1900 (Nationaal Archief)

sionaliseerden zowel het vak als de beoefenaars ervan in korte tijd. De inspanningen van de BOW-ambtenaren en de VvB bleven niet zonder resultaat: binnen het departement van BOW werd in 1912 een Bouwkundig Bureau opgericht. De eerste twee leidinggevenden van het bureau waren de architecten S. Snuyf en J.F. van Hoytema, twee vroege voorvechters van goede architectuur in de archipel. Deze emancipatie van architecten en architectuur ging gepaard met een grote passie voor het vak én voor Nederlands-Indië. Een passie die de leden van de VvB deelden met niet-leden en diverse andere beroepsgroepen (artsen, journalisten, rechtsgeleerden, bestuurders).

De groeiende aandacht en waardering voor architectuur en de bebouwde omgeving liep vrijwel parallel aan een fundamentele verandering in de koloniale samenleving. Waar Europeanen zich tot het eind van de negentiende eeuw doorgaans alleen en voor bepaalde tijd in de archipel vestigden, arriveerden ze vanaf het eind van de negentiende eeuw in toenemende mate met een Europese echtgenote en het voornemen permanent in de archipel te gaan wonen. De toename van Europeanen die meer voorzieningen en meer comfort wensten, liet in korte tijd zichtbare sporen na.⁷ Er werden aanzienlijk meer scholen, ziekenhuizen, kerken, winkels, postkantoren, theaters, sportvelden en dergelijke gerealiseerd. En er werd in toenemende mate aandacht besteed aan comfort en vormgeving (afb. 4). Geconfronteerd met nieuwe ontwerppogingen begonnen architecten zich al snel af te vragen wat de kenmerken waren van een eigentijdse Indische architectuur

4. S. Snuyf/Departement van Burgerlijke Openbare Werken (BOW), postkantoor Medan, 1909 (Universitaire Bibliotheken Leiden)



en stedenbouw en hoe die eruit zouden moeten zien. Waren Indische architectuur en stedenbouw tropische varianten van eigentijdse opvattingen en oplossingen in Europa, of dienden ze geënt te zijn op inheemse voorbeelden (afb. 5)?

Eenmaal aangezwengeld waren dit vragen die niet meer verdwenen.⁸ Ook nadat Nederland in 1949 officieel de soevereiniteit aan Indonesië had overgedragen, duurden deze kwesties voort – hoewel hierbij moet worden opgemerkt dat de zoektocht in het postkoloniale Indonesië uiteraard niet ging over de kenmerken van Indische maar van Indonesische architectuur en stedenbouw en dat in het debat politieke overwegingen nadrukkelijker op de voorgrond traden.⁹ Daarbij kwamen intrigerende standpunten aan het licht, zoals de gedachtewisseling tussen de Nederlandse inge-

nieur V.R. van Romondt en de Indonesische architect Soesilo over het stedenbouwkundig plan van de nieuwe satellietstad Kebajoran Baru illustreert (afb. 6).¹⁰ In reactie op Van Romondts opmerking dat Kebajoran Baru nauwelijks enige verwantschap vertoonde met de structurele en maatschappelijke opbouw van traditionele Javaanse steden, antwoordde Soesilo dat sinds de komst van westerse cultuur in Indonesië, een synthese van de westerse en de eigen cultuur onvermijdelijk en noodzakelijk was. Met betrekking tot architectuur en stedenbouw was het volgens hem onvermijdelijk dat Indonesische architectuur en stedenbouw (meer) westerse verschijningsvormen kregen. Om niet achter te blijven bij internationale ontwikkelingen, moesten Indonesië en Indonesiërs ‘nu veel meer westerse vormen (...) aannemen dan voorheen’.¹¹



5A. H. Maclaine Pont, Technische Hogeschool, Bandoeng, 1920 (Universitaire Bibliotheken Leiden)

5B. A.F. Aalbers/Aalbers en De Waal, hotel Savoy Homann, Bandoeng, 1936 (Het Nieuwe Instituut)

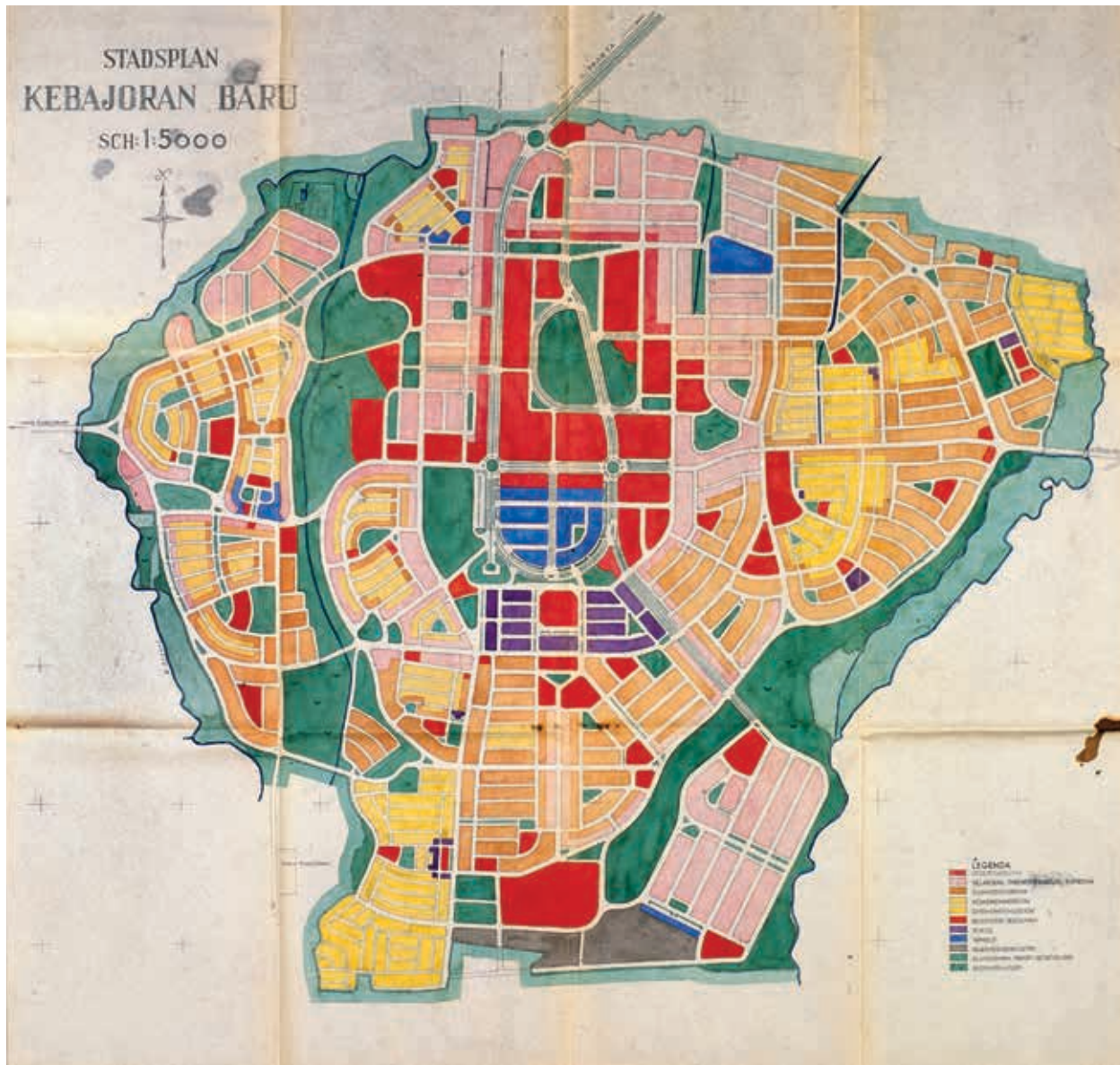


IBIVS VOORROORLOGSE PERIODE (1936-1943)

Gelokt door carrièremogelijkheden en professionele uitdagingen, gingen Toon Ingenegeren (1889-1956) en At Vrijburg (1905-1989) na hun studie aan de slag in Nederlands-Indië.¹² Met de nodige Indische werkervaring opgedaan bij de Hollandsche Beton Maatschappij, besloten ze medio jaren dertig samen een ingenieursbureau op te richten. Naast de beide naamgevers, die zich hoofdzakelijk bezighielden met acquisitie, organisatie en technische aspecten, trad A.W. (Ab) Gmelig Meyling (1909-1991) in dienst als hoofdontwerper en -architect, opzichter en directielid. Dankzij de ‘veeljarige ervaring op het gebied der bouw- en waterbouwkunde’ van de beide directeuren en het hanteren van tarieven als opgesteld door de Nederlandsch-Indische Architecten Kring was volgens het *Soerabajasch Handelsblad* met IBIV ‘als schakel tusschen Bouwheeren en Aannemers een voor de Nederlandsch Indische Bouwwereld nuttig en noodig bureau (...) gesticht’.¹³

6. Architect F. Silaban (links) en Soekarno (tweede van links) bij een maquette van Hotel Banteng, Djakarta, 1961 (archief F. Silaban, Bogor)





7. M. Soesilo/Planologisch Bureau, stedenbouwkundig ontwerp voor Kebajoran Baru, 1948 (particuliere collectie ir. R.J. Clason, Arnhem)

Niettegenstaande deze gloedvolle aanbeveling bleek het voor het nieuwe bureau niet eenvoudig opdrachten te verwerven. Afgezien van enkele verbouwingen en woningen had IBIV gedurende het eerste jaar niet veel werk. In het tweede jaar keerde het tij dankzij de Genie. De opdrachten van de Genie voor uitbreidingen en nieuwe burgerlijke en militaire gebouwen zorgden vanaf 1937 voor een goed gevulde opdrachtportefeuille. Het liep zelfs zo goed dat IBIV in 1939 een bijkantoor opende in Soerabaja, de stad waar IBIV de meeste opdrachten voor de Genie realiseerde, en een eigen inkoop- en handelskantoor in New York.¹⁴ Omdat de opdrachtenstroom aanhield, had IBIV in 1938 behoefte aan meer personeel en een groter kantoorgebouw. Het nieuwe onderkomen werd gevonden op Dagoweg 51, twee panden naast Ingenegerens woonhuis, waar IBIV in 1936 was gestart.¹⁵ Aangezien de Indische opleidingen nog onvoldoende vakmensen afleverden werden,

twalf Indonesische tekenaars uitgezonderd, een extra architect, drie civiel ingenieurs, acht MTS'ers en zes opzichters uit Nederland gerekruteerd.¹⁶

In 1941, het eerste lustrumjaar van IBIV, draaide het bureau goed. Het was breed opgezet en volgens tijdgenoten het meest gemechaniseerde bureau in de archipel.¹⁷ Het nieuwe hoofdkantoor was in gebruik genomen, het bureau telde ruim zestig medewerkers en de portfolio was gevuld met uiteenlopende opdrachten: woonhuizen, kantoorgebouwen, scholen, ziekenhuizen, winkelpanden, werkplaatsen en fabrieken. Behalve de Genie hadden zich inmiddels ook de nodige andere opdrachtgevers gemeld, zoals papierfabriek Padalarang, boekhandel en drukkerij Visser & Co., Gemeentelijk Electriciteitsbedrijf Bandoeng en Omstreken (GEBEO) en de Stichting Centrale Vereniging ter Bestrijding der Tuberculose. Het ging zelfs zo goed dat IBIV het zich in 1939 kon permitteren om voor die laat-

ste belangeloos te werken aan ontwerpen voor een sanatorium annex consultatiebureau in Noord-Bandoeng.¹⁸ Wat betreft de aard en het aantal van zijn opdrachten was IBIV in vijf jaar tijd een speler van formaat geworden in de Indische bouwwereld.¹⁹

De florissante positie waarin IBIV zich medio 1941 bevond, zou echter niet lang meer duren. In december 1941, nauwelijks vier maanden nadat IBIV zijn lustboek presenteerde, maakten de Japanse bombardementen op Pearl Harbor en Hongkong en de Nederlandse oorlogsverklaring aan Japan duidelijk dat ingrijpende veranderingen aanstaande waren. In Nederlands-Indië voltrok die verandering zich in maart 1942. Na enkele maanden strijd, waarvoor Vrijburg op grond van zijn dienstplicht naar het front in Borneo werd gezonden, bezette Japan Nederlands-Indië.

De Japanse bezetting greep diep in alle aspecten van het leven in Nederlands-Indië in, ook bij IBIV.²⁰ Terwijl Vrijburg, Gmelig Meyling en zes andere dienstplichtige collega's direct geïnterneerd werden, werkten de overige IBIV-medewerkers, onder wie Ingenegeren, 'gewoon' door.²¹ Gedurende ruim een jaar werkten ze aan voor Japan vitale projecten voor de oorlogvoering: vliegbases op Nieuw-Guinea en in de Minahasa, en legerkampen op Java. Deze voor alle IBIV-betrokkenen ongemakkelijke situatie duurde tot augustus 1943, toen Japan besloot dat IBIV niet langer van vitaal belang was voor zijn oorlogvoering. Nadat de Japanners alle nog werkzame personeelsleden hadden ontslagen en de Nederlandse werknemers hadden geïnterneerd – voor zover dat sinds maart 1942 niet alsnog was gebeurd – sloten en confisqueerden ze het kantoorgebouw in Bandoeng.

Twee jaar laten bleken de ontslagen, de interneringen en de confiscatie van het kantoor niet de 'enige' consequenties van de oorlog te zijn. Nadat Japan in augustus 1945 was gecapituleerd en Ingenegeren en Vrijburg de balans konden opmaken, bleek dat twaalf medewerkers de oorlog niet hadden overleefd. Eind 1945

restte van het vooroorlogse IBIV weinig meer dan een naam, een onttakeld kantoor en een uitgedund, door oorlogservaringen getekend personeelsbestand.

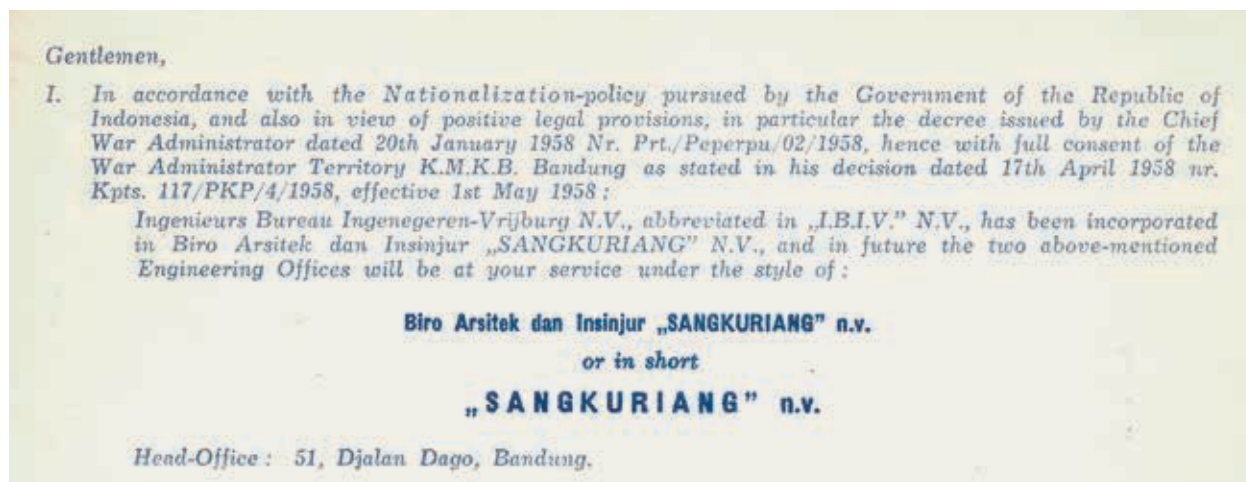
IBIVS POSTKOLONIALE PERIODE (1947-1957)

Na de oorlog hadden Ingenegeren en Vrijburg twee keuzen, het bijltje erbij neergooiden of verder gaan met het oude bureau. Maar hoewel de keuze voor het laatste snel gemaakt leek, bleek de 'doorstart' geen sinecure. Ingenegeren, wiens gezondheid door de oorlog ernstig was verzwakt, vertrok begin 1946 voor herstel naar Nederland. Hij bracht zijn tijd in Nederland niet in ledigheid door. In 1946 vestigde hij een IBIV-bijkantoor in Amsterdam.²² Ingenegeren volgde Gmelig Meyling, die eerder dat jaar al voor een operatie naar Nederland was afgereisd.²³ Bij ontstentenis van deze twee collega's was Vrijburg in de eerste fase na de oorlog de enige in Bandoeng resterende IBIV-medewerker van het eerste uur. Ingenegeren en Gmelig Meyling keerden beiden in 1947 terug in Bandoeng.

Ondanks deze handicap nam Vrijburg de wederopbouw van IBIV voortvarend ter hand. En met succes, reeds in december 1946 plaatste IBIV een advertentie 'voor directe indiensttreding [van] enkele ervaren secretaresses en stenotypisten'.²⁴ Het moment van de plaatsing van de advertentie en de toevoeging 'Kenniss van de Engelsche taal gewenst' doet vermoeden dat het nieuwe personeel nodig was voor IBIV's eerste na-oorlogse opdracht: het opsporen en opruimen van Japans en Amerikaans oorlogsmaterieel en het aanleggen en onderhouden van onder meer wegen en waterleidingen in Nieuw-Guinea, Oost-Borneo en de Molukken.²⁵ Namens de Stichting Beheer en Liquidatie Bases Goederen en in opdracht van de Raad voor het Rechtsherstel in Nederlands-Indië, voerde IBIV van 1947 tot medio 1949 de directie over deze werkzaamheden.

Behalve deze grote opdracht verwierf IBIV al snel verscheidene ontwerp opdrachten van diverse overheids-

8. Detail uit de kennisgeving over de oprichting van Biro Arsitek dan Insinjur Sangkuriang in Bandung, 1958 (Het Nieuwe Instituut)



instellingen, ondernemingen en particulieren. Opdrachten voor onder andere erevelden en fabrieken maar vooral voor onderwijs- en kantoorgebouwen en woonhuizen. Met uitzondering van een school met internaat voor de Bataafsche Petroleum Maatschappij in Plaju en een kantoor voor de Padangsche Cement Maatschappij nabij Padang, bevonden de locaties voor alle opdrachten zich op Java, in Bandung en omgeving, Djakarta en Bogor en was er een enkele in Semarang, Solo en Surabaya. Afgezien van veranderingen en de politiek tumultueuze periode tussen 1945 en 1950 was de naoorlogse periode voor IBIV zakelijk gezien business as usual. Dat bleef ook zo nadat Nederland eind 1949 de soevereiniteit over de archipel aan Indonesië had overgedragen.

Voor IBIV was de oorlog een onderbreking maar geen breuk. Dat IBIV de periode na 1945 beschouwde als een doorstart, blijkt uit de doorlopende nummering van de door Gmelig Meyling bijgehouden IBIV-oeuvrelijst.²⁶ Een oeuvre dat uiteindelijk circa 700 ontworpen en/of uitgevoerde werken omvatte: ongeveer 300 voor de Tweede Wereldoorlog en de rest daarna. Er waren wel enkele verschillen tussen de situatie voor en na de oorlog. Vanwege het bouwkundige karakter van het merendeel van de naoorlogse opdrachten nam het aantal architecten dat bij IBIV werkte snel toe. Ook anders was dat het bureau deelnam aan ontwerp- en ideeënrijvragen. Zo dong het in 1948 met succes naar de opdracht voor een gebouw voor de faculteit Landbouwkunde van de Universiteit van Indonesië in Bogor.²⁷ De drie IBIV-inzendingen in 1955 voor het nieuwe hoofdkantoor voor de Bank Indonesia in Djakarta waren minder succesvol. Hoewel Westerduin een tweede prijs in de wacht sleepte, ging de opdracht naar de Indonesische architect F. Silaban – de tweedeprijswinnaar van het ontwerp voor het faculteitsgebouw.²⁸ Een derde verschil ten opzicht van de situatie voor de oorlog was dat enkele medewerkers doceerden aan de faculteit van Technische Wetenschap van de Universiteit

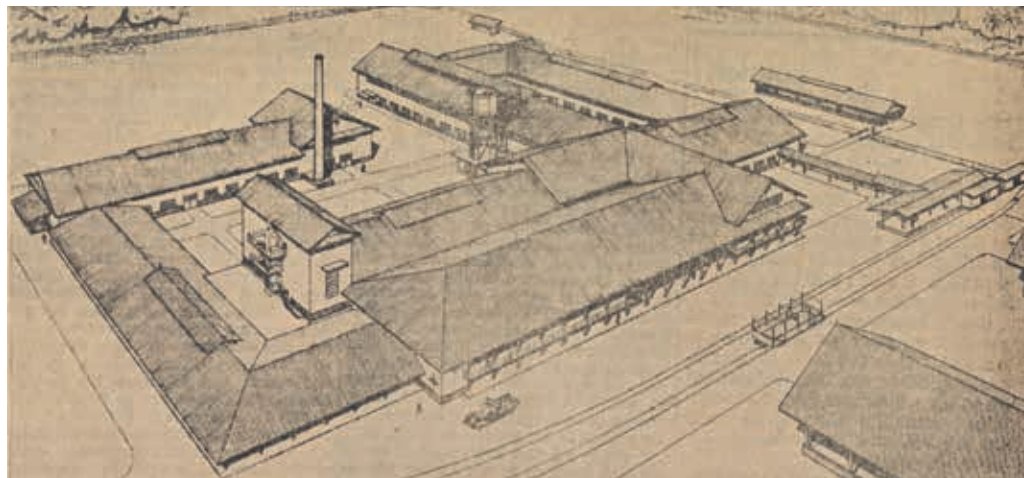
van Indonesië in Bandung. Ingenegeren werkte er van 1948 tot 1954 als tijdelijk waarnemend buitengewoon lector voor 'Bestekken en Begrotingen', Gmelig Meyling doceerde van 1947 tot 1956 als buitengewoon docent utiliteitsbouw en Westerduin werd van 1953 tot 1957 buitengewoon docent gebouwenconstructie.²⁹

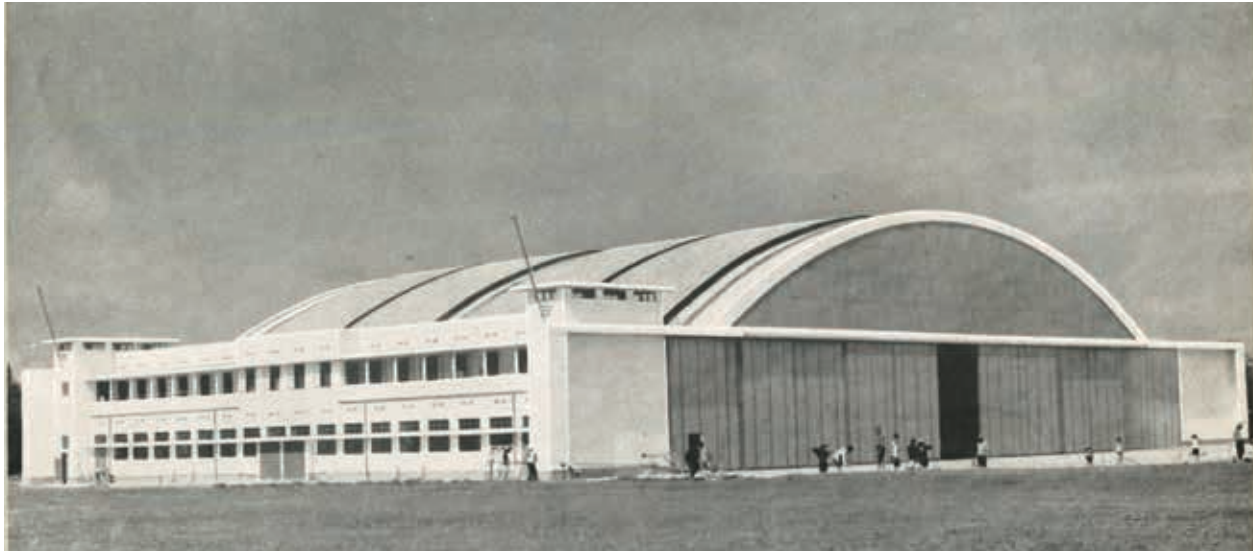
In de vroege jaren vijftig floreerde IBIV weer als voor de oorlog. De opdrachtportefeuille was goed gevuld en het bureau had meer dan honderd medewerkers.³⁰ Wederom echter was het succes geen lang leven beschoren. In 1955 moest IBIV als gevolg van financiële restricties opgelegd door de Indonesische overheid zijn bijkantoren in New York en Amsterdam sluiten.³¹ Een jaar later overleed Ingenegeren in Nederland. De genadeslag kwam echter met de onder toezichtstelling van Nederlandse bedrijven door de Indonesische regering in 1957 en de nationalisatie het daaropvolgende jaar. In 1958 ging IBIV op in het Indonesische Biro Arsitek dan Insinjur Sangkuriang (Architecten en Ingenieursbureau Sangkuriang) (afb. 8). Bureau Sangkuriang bestaat nog tot op de dag van vandaag. Op zijn website vermeldt het bureau 1952 als oprichtingsjaar. Deze site refereert op geen enkele wijze aan IBIV.³² A.R.M. Kreisler was de enige Europese medewerker die de overstap maakte naar Sangkuriang. Hij werd een van de drie directeurs van het nieuwe Sangkuriang. De overige Nederlandse werknemers verlieten Indonesië.

ENKELE MARKANTE IBIV-ONTWERPEN

Tijdens het eerste lustrum van zijn bestaan ontwierp IBIV een groot aantal utilitaire gebouwen. Een voorbeeld is de fabriek met kantoor, logeergebouw, arbeiderswoningen en sportgelegenheid in Letjes (Java) voor papierfabrikant Padalarang (afb. 9).³³ De fabriek, de tweede in zijn soort in Nederlands-Indië, werd gebouwd om te voorzien in de stijgende vraag naar papier in de kolonie. Ingenegeren tekende voor het ontwerp en de constructie van het complex. De gebouwen verzezen op een kavel van 15 hectare. Het vloeroppervlakte

9. A.C. Ingenegeren (ontwerp en constructie), papierfabriek Padalarang, Letjes, 1938 (*Soerabaiasch Handelsblad* 12 september 1938)





10. A.W. Gmelig Meyling (ontwerp) en G.S. Vrijburg (constructie), hangar voor de militaire vliegvelden Andir in Bandoeng, Tjililitan in Batavia en Maospati in Madioen, 1938-1939 (Het Nieuwe Instituut)

vlak van alle gebouwen tezamen besloeg 11.200 vierkante meter. Van dat oppervlak namen de twee separate stroloodsen gezamenlijk 2.500 vierkante meter in beslag. Centraal op het terrein stond een bijna 40 meter hoge fabrieksschoorsteen van gewapend beton. Voor de papierfabriek waren speciaal enkele nutsvoorzieningen gerealiseerd. Zo was voor de aanvoer van de industriële bouwmaterialen een spoorweg aangelegd, beschikte het complex over een eigen krachtstroomcentrale en was een pompstation aangelegd dat over 1,7 kilometer water naar de fabriek pompte. De fabriek, die in 1940 werd opgeleverd, is tot op heden in gebruik.³⁴

Een bepaald revolutionair ontwerp was de betonnen hangar die Gmelig Meyling in 1938-1939 ontwierp voor de luchtvaartafdeling van de Genie in Bandoeng, Batavia en Madioen (afb. 1 en 10). Voor zijn zeer geavanceerde ontwerp maakte Gmelig Meyling gebruik van de kennis die hij in Nederland opdeed over betonbouw en staalconstructies. Contemporaine kranten roemden het ontwerp als 'een totaal nieuwe constructie, die nergens in de wereld [was] toegepast'.³⁵ Ze bestond uit vijf ellipsvormige, in het werk gestorte betonnen boogspanten met daartussen betonnen prefab-liggers. De hangars maten op het hoogste punt 18 meter en overspannen een breedte van 66 meter. De betonnen poeren van de boogspanten dienden behalve als basis voor de spanten ook als fundering voor het kantoorgebouw dat langs een van de lange zijden van de hangars was gesitueerd. Het rechthoekige kantoorgebouw telde twee lagen, en was aan de kopse kanten voorzien van geprononceerde trappenhuizen. Openingen onder het platte dank voorzagen de trappenhuizen van ventilatie. De hangars werden in 1938 en 1939 gebouwd op de militaire vliegvelden Andir (Bandoeng), Tjililitan (Batavia) en Maospati (Madioen). Bij oplevering van de hangar in Bandoeng sprak Ingenegenere de hoop uit dat de hangar 'vele jaren van onbeschadigde gezondheid [zou] meemaken'.³⁶ Zijn hoop werd waarheid: anno 2016 zijn de hangars nog steeds in gebruik.³⁷

Van de burgerlijke bouwwerken die IBIV na de oorlog realiseerde, was het hoofdkantoor voor het Pusat Perkebunan Negara (PPN, Nationaal Landbouw Centrum) in Djakarta ongetwijfeld een van de meest opvallende (afb. 11). Het PPN-gebouw, een ontwerp van Gmelig Meyling en Kreisler uit 1951, bestond uit een rechthoekig, licht gebogen hoofdgebouw met twee uitbouwen, opgetrokken in betonskelet onder plat dak. Ter hoogte van de eerste verdieping liep een diep balkon langs het hoofdgebouw en beide aanbouwen. Ook aan de achterzijde waren (lagere) aanbouwen, waardoor een binnenplaats ontstond, die werd gebruikt als sportveld.

Wat het ontwerp van het PPN-gebouw opvallend maakte, was onder andere dat de onderste bouwlaag van het gebouw op pilotis stond en het maaiveld eronder fungeerde als parkeerterrein. Een ander opvallend element was de verdiepingshoogte van vijf meter. Ofschon het gebouw slechts vier bouwlagen telde, was het vanwege deze verdiepingshoogte ten tijde van zijn oplevering een van de hoogste gebouwen van Djakarta. Met daarnaast 1.500 vierkante meter kantoorvloer was het gebouw bepaald ruim te noemen.³⁸ Een derde markant element vormden de grote vierkante betonkaders van de 44 meter lange gevels: elf naast elkaar en drie boven elkaar. Aan de voorgevel waren op de eerste verdieping centraal in de betonnen kaders brede en tot halverwege de verdieping opgaande deuropeningen aangebracht. Deze deuren boden toegang tot kantoorruimten en het balkon op de eerste verdieping. Het thema van de deuropeningen was voortgezet op de aanbouwen aan de voorzijde. Op de tweede en derde verdieping waren de betonkaders verdeeld in vijf keer vijf vierkanten. Aan de binnenzijde van deze vierkanten waren hardhouten kozijnen geplaatst met, aan de binnenzijde van de gevel geplaatste, tuimelramen. De gevel aan de achterzijde bestond volledig uit de betonnen kaders met vensters. Dankzij het indirecte daglicht dat op de verdiepingen door de diepliggende ramen binnenviel, ontstond in het gebouw op natuurlijke wijze een comfortabel binnenklimaat. In dat opzicht was het gebouw, behalve architectonisch monumen-

taal en eigentijds, dus ook wat betreft klimaatbeheersing goed doordacht.

In de twintigste-eeuwse woonwijk Menteng met zijn lage bakstenen, met dakpannen gedekte herenhuizen en villa's op ruime groene percelen, was – en is – het PPN-gebouw een opvallende verschijning. Dat niet iedereen de komst van het gebouw waardeerde, blijkt uit een reactie van een tijdgenoot. Bij de ingebruikname van het kantoor beschreef hij het PPN-gebouw als 'architectonisch bepaald een interessant gebouw', maar wel een dat volledig misstond in deze woonwijk. Het was volgens deze criticaster een typisch geval van '[h]et goede gebouw op de verkeerde plaats'.³⁹ De op-

drachtgever, het ministerie van Landbouw, was aanzienlijk positiever. Volgens het ministerie was het gebouw eigentijds en representatief en kon hoofdkantoor 'tot een van de fraaiste gebouwen van de hoofdstad (...) worden gerekend'.⁴⁰ Deze architectuur onderstreepte het beeld van landbouw als een eigentijdse en vooruitstrevende sector en belichaamde PPN's vooraanstaande positie in het Indonesische economische verkeer. PPN, de opvolger van het Indische Gouvernements Landbouw Bedrijf, genereerde een groot deel van het bruto nationaal product van Indonesië. Anno 2016, vijftig jaar na oplevering, zetelt de Komisi Penelihan Umum, KPU, Nationale Verkiezingscommissie) in het

11. A.W. Gmelig Meyling en A.R.M. Kreisler (ontwerp) en P. Tool (constructie), kantoorgebouw Pusat Perkebunan Negara (PPN, Nationaal Landbouw Centrum), Djakarta, 1955 (Het Nieuwe Instituut)



gebouw. Hoewel de oorspronkelijke gevelindeling nog grotendeels intact is gebleven, zijn de kantoren inmiddels voorzien van airconditioning.

Anders dan bij het PPN-gebouw waren – en zijn – de reacties op het gebouw voor de Perhimpunan Ilmu Alam Indonesia (Vereniging voor Natuurwetenschap) in Bandung aanzienlijk positiever (afb. 12). Het gebouw dat Gmelig Meyling in 1958 ontwierp, bestond uit twee volumes: een frontgebouw met een concave voorgevel en een trapeziumvormige achterbouw.⁴¹ Beide volumes waren wederom opgetrokken uit een betonskelet onder plat dak. Het frontgebouw telde drie bouwlagen, met een foyer op de begane grond, een bibliotheek met leeszaal op de eerste verdieping en verder kantoorruimten. Het frontgebouw stond op pilotis. De ruimte tussen de pilotis was echter niet geheel open, maar dichtgezet met vensters op een plint. De enigszins uitkragende bovenbouw van het frontgebouw voorkwam dat direct zonlicht op de begane grond binnenviel. De gevels op de verdiepingen waren aan voor- en achterzijde vrijwel volledig gesloten. De enige opening aan de voorzijde was een balkon op de eerste verdieping en aan de achterzijde een groot balkon op de derde verdieping. Het balkon aan de voorzijde, boven de hoofdingang, fungeerde tevens als luifel tegen zon en regen. De kopse gevels van het frontgebouw hadden een rechthoekig betonnen kader, dat verdeeld was in twaalfmaal zeventien vierkanten. Net als bij het PPN-gebouw was ook hier het glas aan de binnenzijde van de gevel geplaatst. Het trapeziumvormige volume bood onderdak aan een grote vergader- annex film- en lezingenzaal. In de zijgevels van dit gebouw waren bovenin acht grote vierkante betonramen aangebracht. Aan de achterzijde bevond zich een licht vooruitspringende filmcabine. Deze ruimte was over de gehele hoogte voorzien van ramen in betonnen kaders.

Volgens het programma van eisen moest het gebouw 'een monumentaal, resp. een typisch wetenschappelijk karakter' hebben, gemakkelijk te vinden zijn en de verkeersstromen rond het gebouw niet hinderen.⁴² Dat met name de locatie van groot belang was, blijkt wel uit het feit dat de vereniging op advies van derden besloot de kavel te kopen. Het gekochte terrein voldeed volledig aan de infrastructurele eis: gelegen aan de rand van een woonwijk en in de nabijheid van de universiteitscampus, lag het bovendien aan een grote, doorgaande weg en vier secundaire wegen. Een terrein dat naar verwachting van de vereniging 'niet alleen aan de gedachte bebouwingsvoorwaarden zou kunnen voldoen, doch uit een stedenbouwkundig oogpunt de verwachting inhield van een goede oplossing'.⁴³

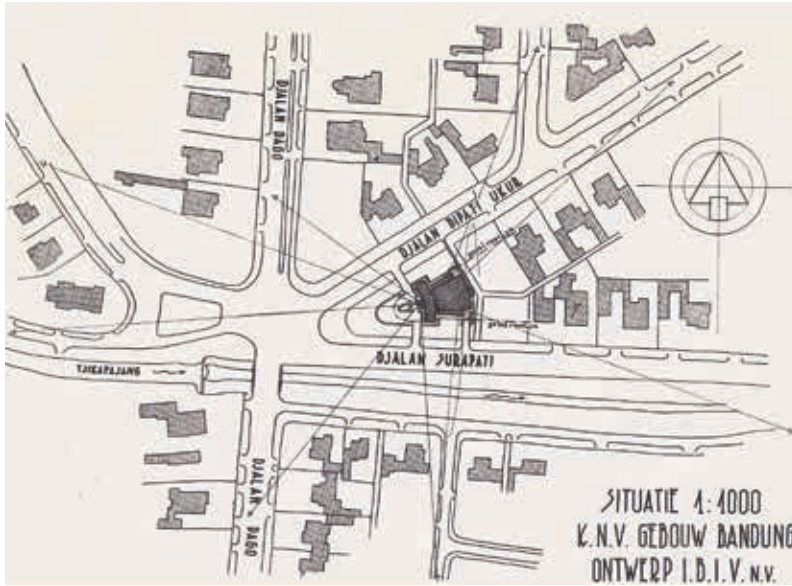
Gmelig Meyling schreef over zijn ontwerp dat hij er naar gestreefd had de verschillende ruimten van het gebouw 'dusdanig aaneen te schakelen, dat deze naar buiten toe op eerlijke wijze tot uiting [kwamen], zonder dat het geheel [werd] geschaad door de verschei-

denheid in de aard dezer ruimte'.⁴⁴ De oriëntatie en het grotendeels gesloten karakter van de voor- en achtergevel van het frontgebouw waren ingegeven door de overweging dat direct zonlicht in de bibliotheek en de grote zaal ongewenst was. Daarnaast voegde de gesloten voorgevel zich als een pleinwand langs het verkeersknooppunt aan de voorzijde, en markeerde het gebouw aan de achterzijde de afsluiting van de villa-wijk.⁴⁵

Bij de oplevering constateerde de voorzitter van de vereniging, professor H. Leeman, dat hoewel het publiek nog aan het nieuwe moest wennen, het oordeel over het gebouw algemeen zeer gunstig was. Over de bijdrage van Gmelig Meyling stelde hij dat '[d]e architect een kunstenaar [moet] zijn, die de gave heeft, het gecompliceerde eenvoudig te maken en het eenvoudige te zien en met dit gebouw is in de architectuur één lijn, één principe, één gedachte doorgevoerd'.⁴⁶ Volgens Leeman was Gmelig Meyling daar bij dit gebouw volledig in geslaagd. Het gebouw is thans in gebruik als conferentiecentrum van het Instituut Teknologi Bandung (ITB, Technische Universiteit Bandung). De vormgeving van de voorgevel is begin jaren negentig gewijzigd. Het is niet duidelijk of de aan de voor- en achtergevel van het frontgebouw geplande sculpturen van gezandstraald gegoten beton ooit zijn gerealiseerd.

Voor, maar met name na de Tweede Wereldoorlog realiseerde IBIV ook een aanzienlijk aantal personeelswoningen voor particuliere bedrijven en overheidsinstellingen. Het zijn vooral deze ontwerpen die een beeld geven van de formele ontwikkeling van IBIV. De administrateurswoning van Cultuurmaatschappij Sedep in Pengalengan die Gmelig Meyling in 1940-1941 ontwierp en de instantiewoningen die Westerduin in 1955-1956 voor Philips in Bandung bouwde, zijn in dat opzicht interessant. De administrateurswoning met diverse bijgebouwen was een typisch voorbeeld van een vooroorlogse Europese woning: groot en gesitueerd op een ruime kavel (afb. 13). Net als bij de meeste Europese vooroorlogse woningen waren de gevels van witgepleisterde baksteen, met een plint van kalisteen en voorzien van relatief kleine ramen. Een hoog opgaand en met shingles bedekt schuin dak beschermde de gevels tegen zon en regen.

De instantiewoningen voor Philips, twee voor een middelgroot gezin en een voor een ongehuwde handelsagent, met separate garages en bediendekamers, waren aanzienlijk minder ruim van opzet (afb. 14). De enige overeenkomst tussen de administrateurswoning en de Philips-woningen was het ruime dakoverstek. Een overstek dat evenals het uitstekende balkon op de verdieping zorgde voor schaduw op de grotendeels glazen voor- en achtergevels van de woningen. De volledig aan de elementen blootgestelde zijgevels waren bekleed met ruw bekapte zandstenen platen. De platen – restproducten uit groeven in Cirebon die be-



12. A.W. Gmelig Meyling en R. Glazener (ontwerp) en P. Tool (constructie), gebouw voor Perhimpunan Ilmu Alam Indonesia (Vereniging voor Natuurwetenschap), Bandung, 1956 (*Majalah Ilmu Alam untuk Indonesia* 109 (1953) 3 en *Het Nieuwe Instituut*)





13. A.W. Gmelig Meyling, woonhuis voor de administrateur van Cultuurmaatschappij Sedep, Pengalengan, 1940-1941 (Het Nieuwe Instituut)

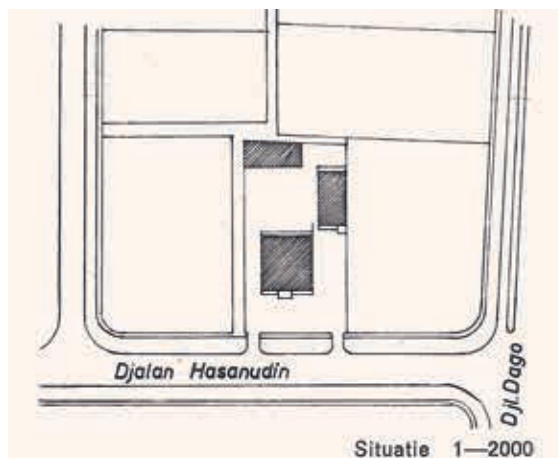
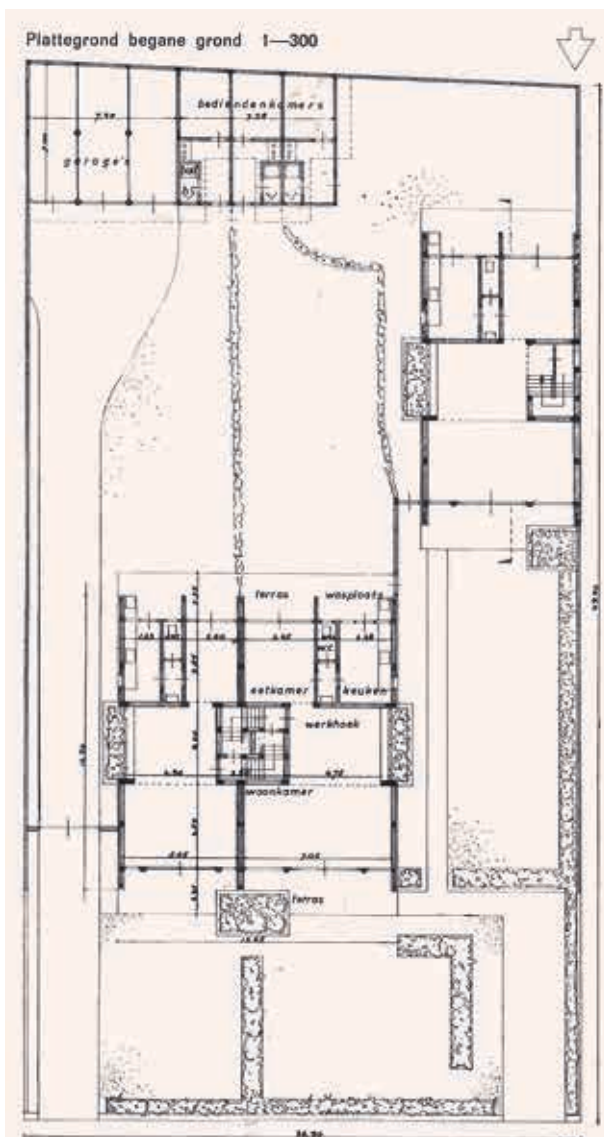
doeld waren als afdekking van ondergrondse kabels – waren nog niet eerder als bouw materiaal gebruikt. Dat de architect het experiment desalniettemin aanging, was omdat de platen een goed formaat hadden, gunstig geprijsd waren en een waterdichte muur opleverden. Bovendien voorkwam hun ‘niet witte maar toch lichte kleur’ dat de muren te veel warmte zouden absorberen en de ogen geïrriteerd raakten.⁴⁷ De woningen, die nog steeds als zodanig dienstdoen zijn een voorbeeld van wat heden ten dage in Indonesië Jengki-architectuur wordt genoemd. De Indonesische term *Jengki* is afgeleid van het Amerikaanse *Yankee* en verwijst naar de (vermeende) Amerikaanse oorsprong van de architectuur waarin de woningen zijn ontworpen.

De overwegingen en keuzen van de architecten stonden in een lange traditie. Zolang architecten in de archipel hadden ontworpen, speelden behalve hun persoonlijke signatuur diverse praktische en maatschappelijke omstandigheden een rol bij de totstandkoming van een ontwerp. Het klimaat, geografische factoren, de beschikbaarheid en kwaliteit van bouwmaterialen, het scholingsniveau van de bouwvakkers en dergelijke waren allemaal van invloed. Behalve met formele overwegingen moesten architecten in de tropen ook voortdurend ‘rechtstreeks met de mogelijkheid van uitvoering rekening houden’.⁴⁸ Het oeuvre en de opdrachten van IBIV getuigen van deze werkwijze. Ze zijn een combinatie van de voor het bouwen in de

tropen zo noodzakelijke pragmatiek en stijl. Waar bijvoorbeeld voor de oorlog per perceel een woning werd gebouwd met ‘ruime galerijen, grote dakoverstekken en betrekkelijk dikke muren’, werden na de oorlog diezelfde percelen noodgedwongen vaak bebouwd met ‘doelmatige woningen, ruim bewoonbaar doch naar bestaande begrippen niet overdadig groot en bij voorbeeld zonder de, voorheen gebruikelijke, logeerpaviljoens’.⁴⁹

CONCLUSIE

Uit de schaarse maar goed gedocumenteerde bronnen over IBIV (1936-1957) kan worden opgemaakt dat het bureau in een politiek en maatschappelijk turbulente periode voor uiteenlopende opdrachtgevers een typologisch en formeel rijk en gevarieerd oeuvre realiseerde. De geschiedenis van IBIV laat zien dat politieke veranderingen niet per se tot de opheffing van een bureau of het verdwijnen van een ontwerpopvatting hoeven te leiden. Hoewel bezetting van Nederlands-Indië door Japan en de machtsoverdracht van Nederland aan Indonesië leidden tot ingrijpende organisatorische problemen bij IBIV, betekenden ze niet het einde van het bureau of zijn ontwerpopvatting en -benadering. Het was ook niet de overdracht van het landsbestuur van Nederland aan Indonesië, maar het verbreken van de diplomatieke en handelsrelaties tussen Nederland en Indonesië dat de meest ingrijpende invloed had op



14. M. Westerduin, drie etagewoningen voor Philips, Bandung, 1955-1956 ('Enkele opmerkingen over woningbouw in Indonesië', *Bouwkundig Weekblad* 77 (1959) 11, 132 en Het Nieuwe Instituut)

IBIV. Pas toen deviezen bevroren werden en bedrijven genationaliseerd, waren architectenbureaus als IBIV genoodzaakt hun praktijk te sluiten. Hoewel politieke veranderingen het bureau aan de rand van de afgrond brachten, leidden ze niet tot het einde ervan.

Ofschoon veranderingen in het landsbestuur resulteerden in andere behoeften, opdrachten en opdrachtgevers, resulteerden deze bij IBIV niet in andere ontwerpvoopvattingen of radicaal andere ontwerpen. Wat wel veranderde, waren opdrachten en de vormtaal van het oeuvre van IBIV. Dit was echter niet zozeer een gevolg van andere opdrachtgevers en andere opdrach-

ten als wel een ontwikkeling onder invloed van contemporaine technisch en stilistisch ontwikkelingen in de architectuur. Ontwikkelingen die internationaal van aard waren en dus ook architecten in Indonesië beïnvloedden.

Wat het onderzoek naar IBIV ten slotte duidelijk maakt, is dat dit bureau er in turbulente tijden in slaagde om goede en soms zelfs opmerkelijke eigentijdse gebouwen te ontwerpen. Daarnaast laat het zien dat in de ontwerppraktijk van dit bureau architectuur

(en stedenbouw) uit de laatkoloniale en (vroeg)postkoloniale periode in Indonesië met elkaar verbonden zijn. Uitgaand van dat perspectief, beoogt dit artikel meer te zijn dan louter een beschrijving van een in Nederland vrijwel onbekend architectenbureau; het is ook bedoeld als pleidooi voor meer integraal onderzoek naar koloniale en postkoloniale architectuur en stedenbouw. De ontwikkeling en het oeuvre van IBIV laten zien tot welke interessante inzichten die onderzoeksbenadering kan leiden.

Dit artikel is een bewerking van de masterscriptie van Maarten Hercules over het leven en werk van A.W. Gmelig Meyling (1932-1974). Voor deze scriptie is het archief van A.W. Gmelig Meyling geraadpleegd bij Het Nieuwe Instituut in Rotterdam. Daarnaast is, met dank aan Lauren Vis in Den Haag en Peter Ingenegeren in Riethoven-Walick, gebruikgemaakt van gegevens ontleend aan het particuliere archief van de familie Ingenegeren. Voor dit artikel is ook de particuliere collectie van M. Westerduin bestudeerd. De collectie Westerduin bevindt zich bij het Nieuwe Instituut in Rotterdam. Ten slotte is voor de scriptie en dit artikel het (digitale) krantenarchief van de Koninklijke Bibliotheek in Den Haag geraadpleegd.

NOTEN

- 1 J.L. Cobban, 'Uncontrolled urban settlement. The kampong question in Semarang 1905-1940', *Bijdragen tot de Taal-, Land- en Volkenkunde* 130 (1974) 4, 403-427; H. Jessup, *Netherlands Architecture in Indonesia 1900-1942*, Londen 1988; C. Passchier, 'Bandung, groei en ontwikkeling van een stad 1900-1942', in: H.M. van den Berg (red.), *De stenen droom. Opstellen over bouwkunst en monumentenzorg*, Zutphen 1988, 94-102; C. Passchier, 'Bandung. Laboratorium van het moderne bouwen in de koloniale nadagen', *Bulletin KNOB* 88 (1989) 5, 5-6; J.L. Cobban, 'Exporting planning. The work of Thomas Karsten in colonial Indonesia', *Planning Perspectives* 7 (1992) 3, 329-344; J.L. Cobban, 'Public Housing in Colonial Indonesia 1900-1940', *Modern Asian Studies* 27 (1993) 4, 871-896; C. Passchier, 'Medan. Urban development by planters and entrepreneurs 1870-1940', in: P.J.M. Nas (red.), *Issues in Urban Development. Case Studies from Indonesia*, Leiden 1995, 45-64; S. Merrillees, *Batavia in Nineteenth Century Photographs*, Singapore 2000; T. Khalil, *Retronesia. Indonesia's High Style Rediscovered*, Jakarta 2015.
- 2 H.W. Dick, *Surabaya, City of Work. A Socioeconomic History 1900-2000*, Athens 2002; W. Ravesteijn en J. Kop (red.), *Bouwen in de Archipel. Burgerlijke openbare werken in Nederlands-Indië en Indonesië 1800-2000*, Zutphen 2004; P.K.M. van Roosmalen, 'Awal penataan ruang di Indonesia', in: N.J.M.T. Hardjajano en F. Harta (red.), *Sejarah Penataan Ruang Indonesia 1948-2000. Beberapa Ungkapan*, Jakarta 2004, 9-42; P.K.M. van Roosmalen, *Ontwerpen aan de stad. Stedenbouw in Nederlands-Indië en Indonesië (1905-1950)*, Delft 2008; F. Colombijn, *Under construction. The politics of urban space and housing during the decolonization of Indonesia, 1930-1960*, Leiden 2010; S. Merrillees, *Greeting from Jakarta. Postcards of a Capital 1900-1950*, Jakarta/Kuala Lumpur 2012; F. Colombijn en J. Coté (red.), *Cars, Conduits, and Kampongs. The Modernization of the Indonesian City, 1920-1960*, Leiden 2014.
- 3 P.K.M. van Roosmalen, 'Image, style and status. A sketch of the role and impact of private enterprise as a commissioner on architecture and urban development in the Dutch East Indies from 1870 to 1942', *Journal for South East Asian Architecture* 11 (2003) 5-6, 61-74; C. Passchier, 'Colonial Architecture in Indonesia. References and Developments', in: P.J.M. Nas (red.), *The past in the present. Architecture in Indonesia*, Rotterdam 2006, 97-112.
- 4 S.-I., 'Onze bouworde', *Architectura* 3 (1895) 32, 131-132, in het bijzonder 132.
- 5 J.H., 'De Vereeniging van Bouwkundigen in Ned. Indië, opgericht in de vergadering van 10 April j.l. te Sido-Ardjo', *De Locomotief* 14 april 1898; 'Vereeniging van Bouwkundigen in Ned. Indië', *Bataviaasch Nieuwsblad* 15 april 1898; *Soerabaiasch-Handelsblad* 22 juni 1898.
- 6 Normaalontwerpen waren standaardontwerpen voor alle door Bow te ontwerpen gebouwtypen. Een normaalontwerp bestond uit een plattegrond, gevels en doorsneden. Normaalontwerpen waren een gevolg van op de bouw-hausse die in het vierde kwart van de negentiende eeuw ontstond. Ze dienden ter ondervanging van het gebrek aan architectonische opleiding van de overwegend civieltechnisch opgeleide Bow-ingenieurs. Dankzij normaalontwerpen kon een Bow-ingenieur binnen korte tijd een architectonisch relatief bevredigend gebouw ontwerpen. Zie ook noot 4.
- 7 Hoewel ze verschillende perioden en plaatsen beschrijven, illustreren boeken als *Heren van de thee* en *Indische brieven* hoe met het voortschrijden van de tijd de gebouwde omgeving verandert en hoe de eisen aan die gebouwde omgeving meeveranderen; H.S. Haasse, *Heren van de thee*, Amsterdam 1992; I. Everts-Kuik en Ph. Everts, *Indische brieven. Een bestuursambtenaar in de Buitengewesten*, Zutphen 2013.
- 8 Zie over het architectuurdebat in Nederlands-Indië onder andere: H. Akihary, *Architectuur en stedenbouw in Indonesië 1870-1970*, Zutphen 1990; Passchier 2006 (noot 3); P.K.M. van Roosmalen, 'Familiar, yet different: Indische architecture and town planning', *Groniek Historisch Tijdschrift* 40 (2007) 174, 71-86; C.J. van Dullemen, *Tropical Modernity. Life and Work of C.P. Wolff Schoemaker*, Amsterdam 2010.
- 9 A. Kusno, *Behind the Postcolonial. Architecture, Urban Space and Political Cultures in Indonesia*, Londen/New York 2000.
- 10 HNI, archief Lüning, inv.nr. LUNI bijlage III-7: brief d.d. 8 februari 1949 van M. Soesilo aan V.R. van Romondt.
- 11 HNI, archief Lüning, inv.nr. LUNI bijlage III-7: brief d.d. 8 maart 1949 van M. Soesilo aan V.R. van Romondt, 4.
- 12 Ingenegeren studeerde civiele techniek aan de Technische Hogeschool in Delft. Vrijburg studeerde bouwkunde aan de Technische Hogeschool in Bandoeng. A.W. Gmelig Meyling, 'Ter gedachtenis Ir A.C. Ingenegeren 1889-1956', *De Ingenieur in Indonesië* 8 (1956) 3, 75-76; M.F. Hercules, *Ir. A.W. Gmelig Meyling. Prominent architect in Nederland, Nederlands-Indië en Indonesië (1932-1974)*, masterscriptie Technische Universiteit, Delft 2014, 11.
- 13 De Nederlandsch-Indische Architecten Kring (NIAR) werd opgericht in 1926. Over de NIAR is weinig informatie voorhanden. *Bataviaasch Nieuwsblad* 6 januari 1926; 'Nieuw Ingenieursbureau. Te Bandoeng', *Soerabaiasch-*

- Handelsblad* 27 mei 1936.
- 14 Hoewel de naam van het bureau dit niet direct doet vermoeden, startten Ingenegeren en Vrijburg IBIV als advies- en (technisch) handelsbureau.
 - 15 P. Ingenegeren, 'Familie Ingenegeren Deel III. Van jongensdroom tot Jappenkamp', *Vis A Vis* (2014) 56, 496-500.
 - 16 Het is goed mogelijk dat Ingenegeren, die in 1939 enkele maanden in Nederland en Europa verbleef, de nieuwe medewerkers tijdens zijn verblijf heeft gerekruteerd. 'Ir. Ingenegeren naar Europa. Een zakenreis', *De Indische Courant* 4 maart 1939; 'Ir. A.C. Ingenegeren', *Het Nieuws van den Dag voor Nederlandsch-Indië* 24 augustus 1939.
 - 17 'I.B.I.V.', *Soerabaiasch-Handelsblad* 9 augustus 1941.
 - 18 'Klein Sanatorium', *Het Nieuws van den Dag voor Nederlandsch-Indië* 14 februari 1939.
 - 19 Andere architecten en ingenieursbureaus met aanzienlijke portefeuilles die opmerkelijke ontwerpen realiseerden, waren Architecten-Ingenieursbureau Hulswit en Fermont te Weltevreden en Ed. Cuypers in Amsterdam (de naam van het bureau wijzigde enkele keren enigszins), Algemeen Ingenieurs en Architectenbureau (AIA) in Batavia en het bureau van Thomas Karsten in Bandoeng (voorheen Karsten, Lutjens en Toussaint Architecten en Architectenbureau Karsten en Schouten in Semarang). H. Akihary, *Ir. F.J.L. Ghijssels. Architect in Indonesia (1910-1929)*, Utrecht 1996; J. Coté en H. O'Neill (red.), *The Life and Work of Thomas Karsten*, Amsterdam 2016 (ter perse); O.H. Norbruis, *Ed. Cuypers & Hulswit 1900-1927, Architecten voor Indië*, Amsterdam 2016; O.H. Norbruis, *Fermont-Cuypers 1928-1958, Architecten voor Indië en Indonesië*, Amsterdam 2017 (in voorbereiding).
 - 20 Het als cv opgerichte bureau in Bandoeng werd in februari 1942 omgevormd tot een nv. 'Akte van oprichting', *Soerabaiasch-Handelsblad* 17 februari 1942; *Bataviaasch Nieuwsblad* 11 februari 1942.
 - 21 A.C. Ingenegeren, *Geschiedenis van I.B.I.V., I.B.I.V. n.v., Buyserv en N.I.B.I.V. in het kort*, s.a., 2. Particuliere collectie P. Ingenegeren, Riethoven-Walik.
 - 22 Ingenegeren (noot 21), 5.
 - 23 Na zijn operatie werkte Gmelig Meyling gedurende 1946 bij zijn voormalig werkgever J. Roodenburgh in Amsterdam. M.F. Hercules 2014 (noot 12), 7; HNI, archief Gmelig Meyling, inv.nr. 1: A.W. Gmelig Meyling, *Curriculum Vitae, Referenties, Uitgevoerde Werken*, 18 oktober 1956, s.l.
 - 24 *Het Dagblad* 17 december 1946; *Het Dagblad* 8 januari 1947.
 - 25 'Naar Nieuw-Guinea. Politieke delinquenten vertrokken', *Het Dagblad* 7 juni 1947; 'Pioniers op Nieuw-Guinea', *Het Nieuwsblad voor Sumatra* 3 februari 1949.
 - 26 De oeuvrelijst van opdrachten en uitgevoerde werken bevindt zich in het archief van Gmelig Meyling in Het Nieuwe Instituut in Rotterdam.
 - 27 De derde prijs ging naar F. Silaban. Welke IBIV-architect tekende voor het faculteitsgebouw, dat in 1954 werd opgeleverd, is niet geheel eenduidig. In een door hemzelf opgesteld overzicht vermeldt Gmelig Meyling zichzelf en Kreisler als architect. Tijdens een gesprek met Van Roosmalen in 2002 gaf Glazener aan dat hij de architect van het gebouw was. 'Gebouw voor Landbouwkundige faculteit', *De Locomotief* 26 januari 1949; 'Nieuw complex: Landbouwkundige faculteit', *De Vrije Pers* 25 januari 1949; HNI, archief Gmelig Meyling, inv.nr. 1: A.W. Gmelig Meyling, *Curriculum Vitae, Referenties, Uitgevoerde Werken*, 18 oktober 1956, s.l.
 - 28 Het nieuwe hoofdkantoor van Bank Indonesia werd in 1958 opgeleverd.
 - 29 De faculteit van Technische Wetenschap van de Universiteit van Indonesië (vanaf 1950 Universitas Indonesia) was de voormalige Technische Hogeschool Bandoeng. In 1957 werd de voormalige TH als Instituut Teknologi Bandung weer een zelfstandige vervolgopleiding. Blijkens een herdruk uit 1978 werd het studiemateriaal dat Gmelig Meyling ten tijde van zijn aanstelling schreef werd nog lang na zijn vertrek gebruikt. 'Personalialia', *Het Dagblad* 8 januari 1948; 'Benoemingen onderwijs', *Java-bode* 17 juni 1952; 'Benoemingen', *Java-bode*, 15 juli 1954; *Membaca gambar ilmu bangunan bagian vak untuk pendidikan teknik diusahakan dari naskah J.P.B. Gmelig Meijling Dahulu asisten ilmu-bangunan pada Universitas Indonesia Fakultas Pengatahuan Teknik di Bandung dan Joh. A.G. Warmer Arsitek-Guru, Cetakan kedua*, Pradnya Paramita, Jakarta Pusat 1978; *Membaca gambar ilmu bangunan bagian umum untuk pendidikan teknik diusahakan dari naskah J.P.B. Gmelig Meijling Dahulu asisten ilmu-bangunan pada Universitas Indonesia Fakultas Pengatahuan Teknik di Bandung dan Joh. A.G. Warmer Arsitek-Guru, Cetakan ketiga*, Pradnya Paramita, Jakarta Pusat 1978; HNI, archief Gmelig Meyling, inv.nr. 1: A.W. Gmelig Meyling, *Curriculum Vitae, Referenties, Uitgevoerde Werken*, 18 oktober 1956, s.l.
 - 30 Dit betreft het totaal aantal medewerkers bij de IBIV-afdelingen en vestigingen in Bandung, Amsterdam en New York. Het aantal is genoemd door een administratief medewerker van IBIV. Particuliere collectie P. Ingenegeren, Riethoven-Walik, P. Ingenegeren, 'Familie Ingenegeren Deel III. Van jongensdroom tot Jappenkamp', *Vis A Vis* (2014) 56, 496-500.
 - 31 Volgens een brief van Gmelig Meyling aan zijn mededirecteuren zorgden de handelondernemingen in Amsterdam en New York 'de laatste jaren' voor grote verliezen. In 1954 werd ca. 900.000 gulden verlies geboekt: 100.000 bij het ontwerp bureau en 800.000 bij de handelsafdeling. Aangezien financiële restricties in Indonesië een eventuele redding van de kantoren in Amsterdam en New York onmogelijk maakte, stelde hij voor de bijkantoren te liquideren en een algeheel faillissement voor de nv aan te vragen. Particuliere collectie P. Ingenegeren, Riethoven-Walik, A.C. Ingenegeren, Notitie voor de IBIV bestuursvergadering, 13 juli 1955.
 - 32 sangkuriangpt.com/Home/, geraadpleegd 15 september 2015. Het is opmerkelijk dat een ander in Bandung gevestigd bedrijf, PT. Indah Karya, wel refereert aan IBIV als voorganger: 'Indah Karya was first established as a Dutch-owned company named *Ingenieurs Bureau Ingenegeren Vrijburg NV* (IBIV-NV). In 1961, PN Indah Karya was established as a nationalisation results of IBIV-NV. The name of PT Karya Indah (Persero) was launched in 1971'. www.jobscdc.com/2015/01/pt-indah-karya-persero-recruitment-s1.html, geraadpleegd 15 september 2015. Indah Karya is een adviesbureau op het gebied van civiele techniek en planning. Sangkuriang Ltd. Architects and Consulting Engineers levert ontwerp en advies op het gebied van civiele techniek, mechanische/elektrische techniek en architectuur. Navraag bij Sangkuriang en Indah Karya naar de relatie tussen beide bedrijven onderling en hun afzonderlijke relatie tot IBIV is tot op heden onbeantwoord gebleven.
 - 33 'Nieuwe Papierfabriek. Te Letjes bij Probolinggo', *Het Nieuws van den Dag voor Nederlands-Indië* 12 september 1938; 'De Papierfabriek te Letjes. Hedenmorgen officieel geopend', *Soerabaiasch-Handelsblad* 17 februari 1940; HNI, archief Gmelig Meyling, inv.nr. GMEL 1: A.W. Gmelig Meyling, *Curriculum Vitae, Referenties, Uitgevoerde Werken*, 18 oktober 1956, s.l.
 - 34 id.wikipedia.org/wiki/Kertas_Leces, geraadpleegd 14 september 2015.
 - 35 'Militaire Hangars Tjililitan', *Het Nieuws van den Dag voor Nederlandsch-Indië* 27 juni 1938; 'Tjililitan wordt militair. Twee nieuwe hangars in aanbouw', *Bataviaasch Nieuwsblad* 27 juni 1938; 'Overdracht hangar Andir', *Het Nieuws van den Dag voor Nederlands-Indië* 23 maart 1939.
 - 36 'De hangars van de L.A. op Andir. De eerste van een nieuwe serie overgedragen', *De Indische Courant* 27 maart 1939.
 - 37 goo.gl/maps/6qUmq (Bandung), goo.gl/maps/fXzhK (Jakarta), goo.gl/maps/WEOB7 (Malang), geraadpleegd 12 augustus 2015.
 - 38 'Djakarta krijgt een "wolkenkrabber"', *De Nieuwsgier* 19 juni 1953.
 - 39 'Nieuw gebouw van de PPN', *De Nieuwsgier* 6 mei 1955.

- 40 'PPN-gebouw geopend', *Algemeen Indisch Dagblad de Preangerbode* 18 mei 1956; 'Officiële opening P.P.N.-gebouw', *Java Bode* 18 mei 1956; *De Nieuwsgier* 19 mei 1956.
- 41 'Bouwkosten een en driekwart miljoen. Eeuwenoude vereniging bezit weer 'n eigen "tempel der wetenschap". Drieverdiepingsgebouw aan Dj. Dago in Februari gereed', *Algemeen Indisch Dagblad de Preangerbode* 3 december 1954.
- 42 A.W. Gmelig Meyling, 'Het nieuwe ge-
bouw van de Perhimpunan Ilmu Alam Indonesia de voormalige Koninklijke Natuurkundige Vereniging (K.N.V.) te Bandung', *Majalah Ilmu Alam untuk Indonesia* 109 (1953) 1-3, 1-10, in het bijzonder 2.
- 43 Gmelig Meyling 1953 (noot 42), 1.
- 44 Gmelig Meyling 1953 (noot 42), 7.
- 45 Gmelig Meyling 1953 (noot 42), 8.
- 46 'Oplevering van het gebouw der Perhimpunan Ilmu Alam', *Algemeen Indisch Dagblad De Preangerbode* 10 april 1956.
- 47 M. Westerduin, 'Enkele opmerkingen over woningbouw in Indonesië', *Bouwkundig Weekblad* 77 (1959) 11, 130-133, in het bijzonder 132.
- 48 H. Roebbers, 'Architectonische aspecten van het bouwen in de tropen', *Bouwkundig Weekblad* 77 (1959) 11, 125.
- 49 M. Westerduin, 'Enkele opmerkingen over woningbouw in Indonesië', *Bouwkundig Weekblad* 77 (1959) 11, 130-133, in het bijzonder 130.

DR. P.K.M. VAN ROOSMALEN studeerde kunst- en architectuurgeschiedenis aan de Vrije Universiteit in Amsterdam. Ze is gespecialiseerd in koloniale en postkoloniale architectuur en stedenbouw in Nederlands-Indië en Indonesië. Haar dissertatie beschrijft de stedenbouwkundige ontwikkelingen en de professionalisering van het vak stedenbouw in Nederlands-Indië tussen 1905 en 1950.

IR. M.F. HERCULES studeerde bouwkunde aan de Technische Hogeschool Arnhem en architectuur aan de Technische Universiteit Delft. In 2015 studeerde hij af binnen de leerstoel Complex Projects, op een project over socio-economische en ruimtelijke vraagstukken in Chicago. Hercules werkt bij Klunder Architecten in Rotterdam en als zelfstandig architect.

BUILDING IN TURBULENT TIMES

THE WORK OF INGENIEURS-BUREAU INGENEGEREN-VRIJBURG (IBIV), 1936–1957

PAULINE K.M. VAN ROOSMALEN AND MAARTEN F. HERCULES

This article describes the work of Ingenieurs-Bureau Ingenegeren-Vrijburg (IBIV), an engineering firm located in Bandung (Indonesia). Founded by A.C. Ingenegeren and G.S. Vrijburg, IBIV was in operation from 1936 to 1957. In other words, the firm operated during the Dutch administration of the archipelago, under the Japanese occupation and in the newly independent Republic of Indonesia. What were the challenges for architects in the Dutch East Indies in general and for IBIV in particular? What were the design tasks and what did the designs look like? Did political changes affect the work and the organization of IBIV, and if so, which works illustrate these changes? The answers to these questions shed light on an intriguing aspect of Dutch architecture and architectural history.

The scanty but well-documented materials (including images) relating to IBIV reveals a typologically and stylistically rich and varied body of work designed during a politically and socially turbulent period. IBIV worked for a wide variety of clients: Billiton, land development companies and Philips, as well as the University of Indonesia, the Indonesian government, Pusat Perkebunan Negara (National Agriculture Centre) and Perhimpunan Ilmu Alam Indonesia (Natural Science Association). It was not the major political upheavals (the Japanese occupation in 1942, the declaration of in-

dependence in 1945, the transfer of sovereignty in 1949), but a relatively minor issue (the political impasse over New Guinea in 1957) that led to the firm's closure.

IBIV appears to have transitioned effortlessly from a colonial to a post-colonial regime, from colonial to republican clients, and from colonial (Dutch East Indian) to post-colonial (*Jenki*) architecture. By studying IBIV's entire output, and so not just the colonial or the post-colonial work, it becomes clear that colonial and post-colonial are by no means self-contained entities. Professional developments did not cease when the colonial regime came to an end, any more than professional developments had to begin from scratch with the dawning of the post-colonial period.

An examination of developments in the colonial and post-colonial periods from the perspective of professional continuity between the two periods, produces not necessarily simple, but certainly interesting insights into the colonial and post-colonial past. It shows that professional developments do not necessarily run parallel to political developments and as such argues for a (considerably) less rigid compartmentalization of research into colonial and post-colonial architecture. This initial study of the work and developments in and around IBIV shows what interesting results such an approach can produce.