

ONDERWEG NAAR DE TOEKOMST



Dit boekje is geschreven door Sabine Humble naar aanleiding van het afstudeerproject 'Travelling Towards Trust: a just and sustainable future for caravan dwellers in the Netherlands' voor de studie stedenbouwkunde aan de TU Delft. Vandaar dat er ook geen rechten ontleend kunnen worden aan deze brochure.

Het is belangrijk om te weten dat dit boekje gebaseerd is op een afstudeer onderzoek aan de technische universiteit Delft. Dit betekent dat dit niet een officieel boekje is vanuit de overheid.

Inhoud

• Introductie	4
• Waarom nu?	6
• Waarom dit boekje?	7
• De verschillende groepen	8
• Participatie Routekaart	12
0.1-0.3 Betrokkenheids strategie	14
0.4 Nieuw beleidskader	18
1 Inventarisatie	20
2 Beleid maken	24
3 Voorbereiden	26
4 Implementeren	28
5 Uitvoeren	42
6 Gebruik en Onderhoud	42
7 Onderzoek	44
8 Evaluatie	44
• Wat kan ik NU doen?	46



Introductie

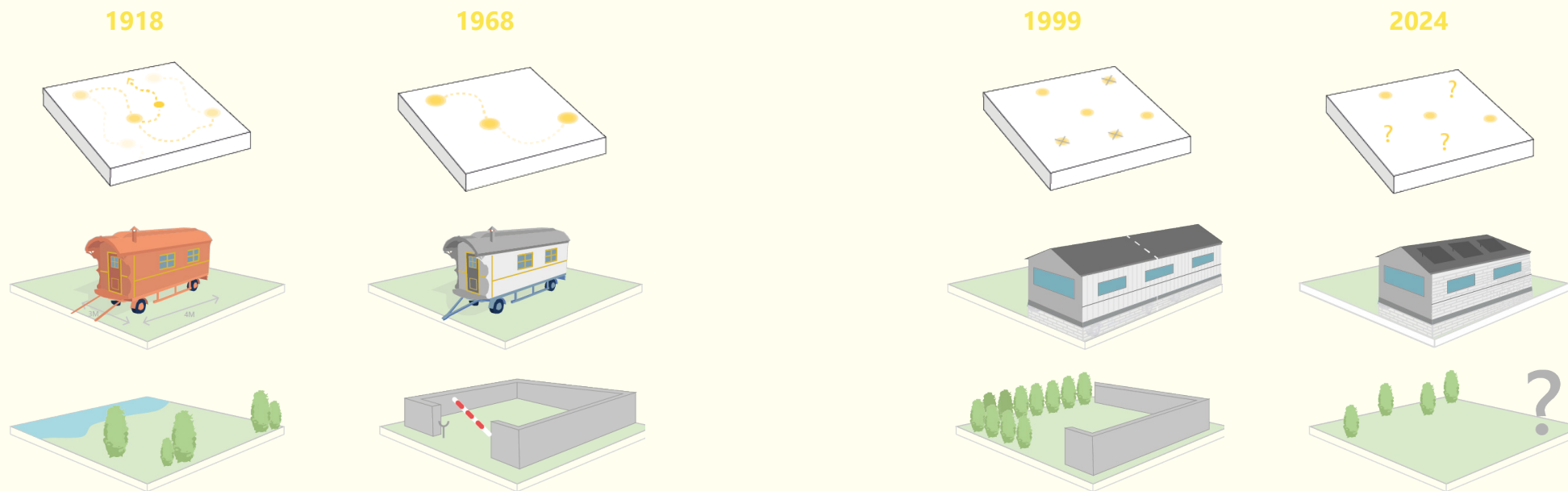
In 1918 werd de eerste woonwagenwet aangenomen. Dit hield in dat er meer regulaties kwamen op woonwagens, maar woonwagenebewoners waren nog wel vrij om door Nederland te trekken. Met de tweede woonwagenwet in 1968 werd dit al moeilijker omdat woonwagenebewoners alleen in regionale woonwagenekampen mochten verblijven. Later werden deze woonwagenekampen opgebroken in kleinere kampen en zo zijn de woonwagenlocaties ontstaan die we vandaag de dag kennen.

Tussen 1999 en 2018 is er door veel gemeenten in Nederland een 'uitsterf beleid' of 'nulbeleid' gevoerd wat inhield dat er steeds meer woonwagenlocaties verdwenen.

Gelukkig kwam hier in 2018 een eind aan door het nieuwe beleidskader. Helaas merken veel woonwagenebewoners maar weinig verschil na het invoeren van het nieuwe beleidskader.

Nederland heeft een lange tijd een paternalistische aanpak gehad wat betreft woonwagenbeleid. Dit betekent dat zij altijd voor de woonwagenebewoners hebben gedacht en nooit met de woonwagenebewoners hebben gedacht. Momenteel is er een verandering in aanpak. Dit betekent dat er steeds meer met woonwagenebewoners samengewerkt zal worden en daarom is het belangrijk dat de woonwagenebewoners weten wat hen te wachten staat!

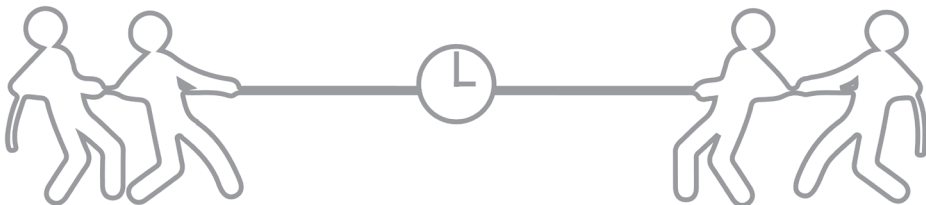
Dit boekje doet een poging u voor te bereiden voor dit proces door deze stapsgewijs uit te leggen. Lees, vul in en laat u inspireren!



Waarom nu?

Het een langzaam proces is geweest tot nu toe en het voor velen zelfs voelt alsof we van een uitsterf- naar een uitstelbeleid zijn gegaan. Hierdoor beginnen we in een negatieve spiraal te raken waarin vertrouwen in een duurzame en eerlijke toekomst vermindert. Misschien heeft u ook wel eens gedacht, 'ik doe niet mee aan dit onderzoek want er wordt toch niets mee gedaan.'

Het is een lang proces waardoor er veel kans is dat u deze gevoelens krijgt, des te belangrijker om zo snel mogelijk te beginnen en uit te leggen waarom sommige dingen soms wat langer duren!



Waarom dit boekje?

Dit boekje is gemaakt om uit te leggen hoe we een duurzame en eerlijke toekomst voor woonwagenbewoners kunnen vormgeven.

Het is een voorbereidend werk gebaseerd op het afstudeerwerk 'Travelling Towards Trust'.

Het doel is om ervoor te zorgen dat alle stakeholders, oftewel mensen die te maken hebben met het maken van woonwagenlocaties, voor te bereiden op het komende proces en begrip te creëren tussen de verschillende stakeholders.

Deze verschillende stakeholders staan op de volgende pagina's afgebeeld.

Civiele sector
'Mensen'

Publieke sector
'Overheidsinstellingen'

Private sector
'Bedrijven en organisaties'

WW Vertegenwoordiger

Woonwagenbewoner

3 Gemeente ambtenaar

4 (Interim) Ambtenaar

1 Woning corporatie

Jong Volwassen Woonwagenbewoner

Reparairt/Spijtoptant

Omwonende

2 Onderhoud Organisation

3 Landeigenaren

4/5 Banken & Verzekeraars

Mensenrechten organisatie

1 Europese Unie

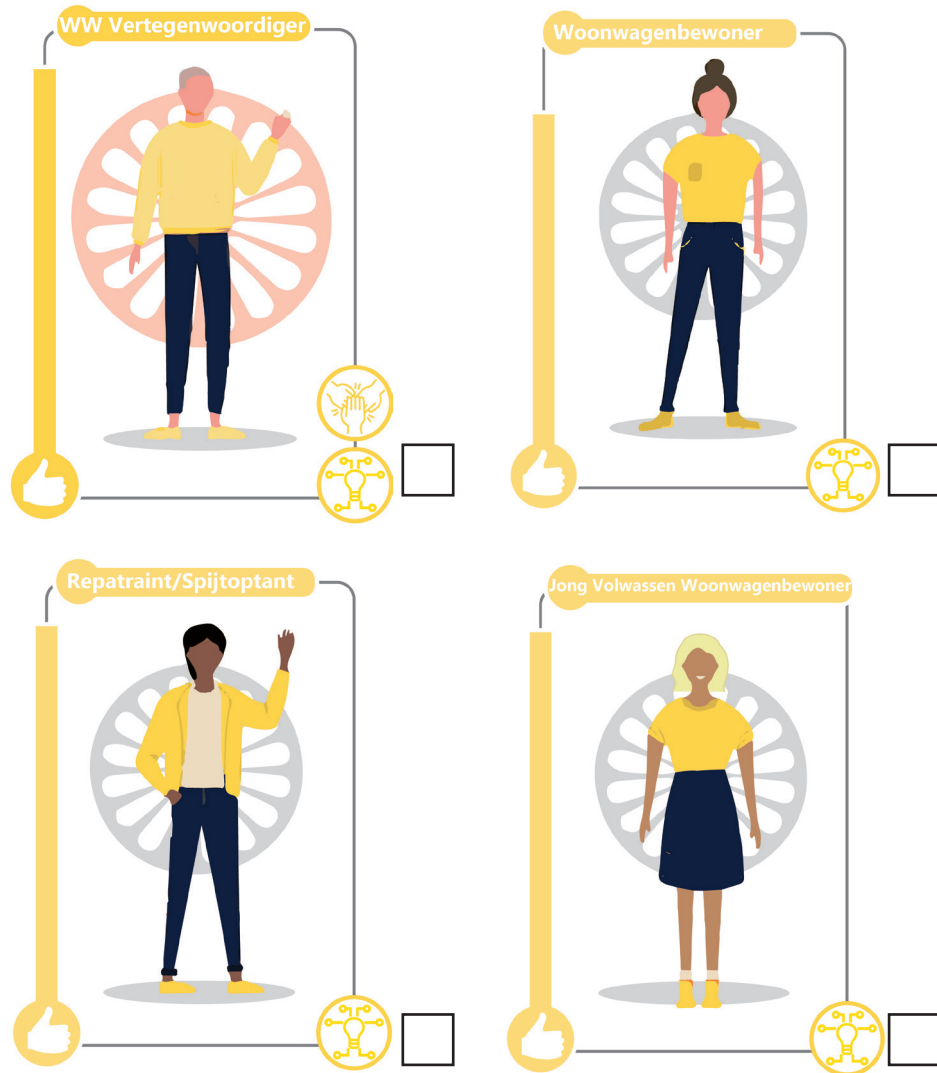
2 Nederlandse Overheid

6 Juridisch adviseurs

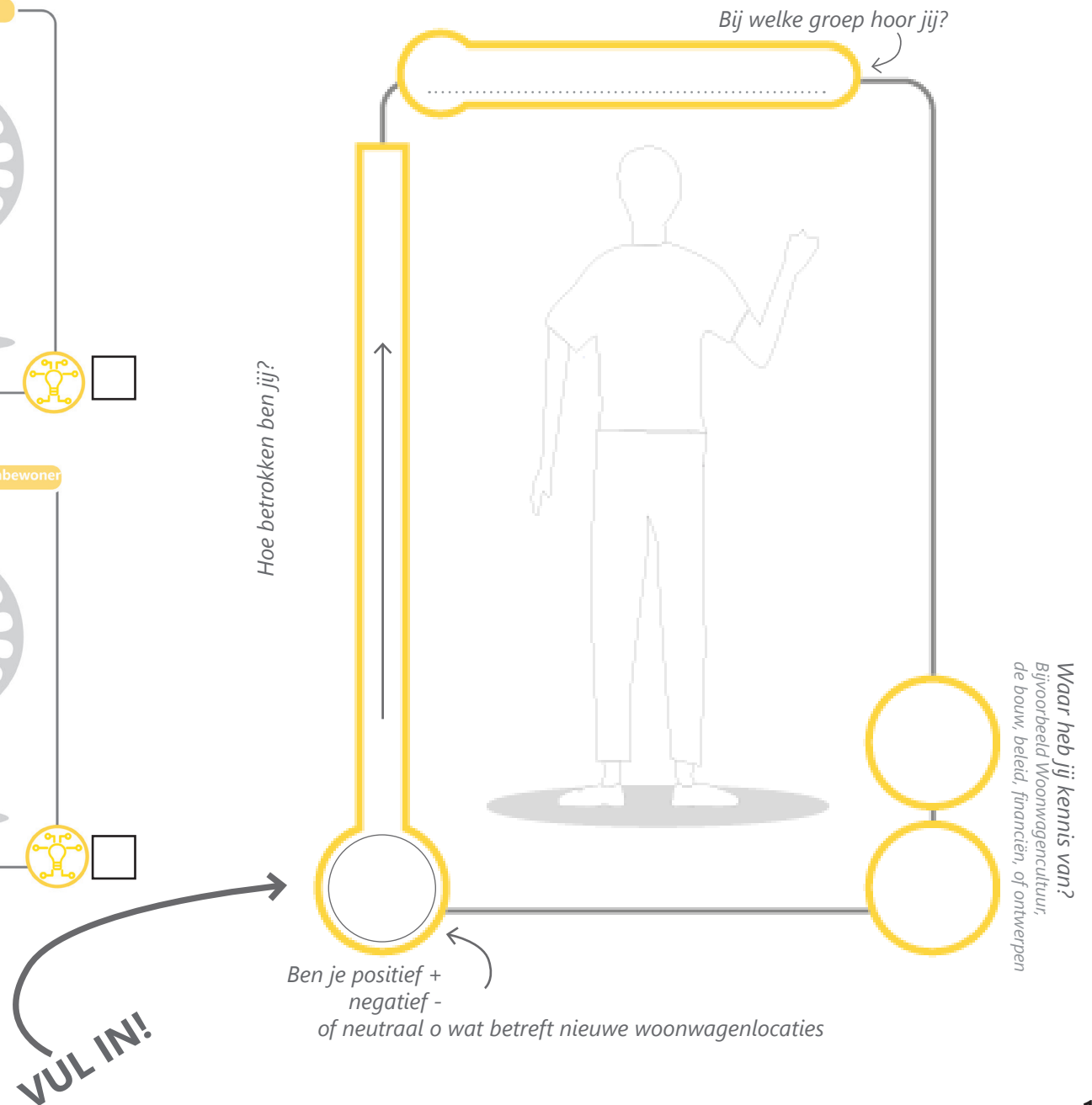
7 Universiteit

8 Kennis platform

Bij welke woonwagengroep hoort u?



Wie bent u?



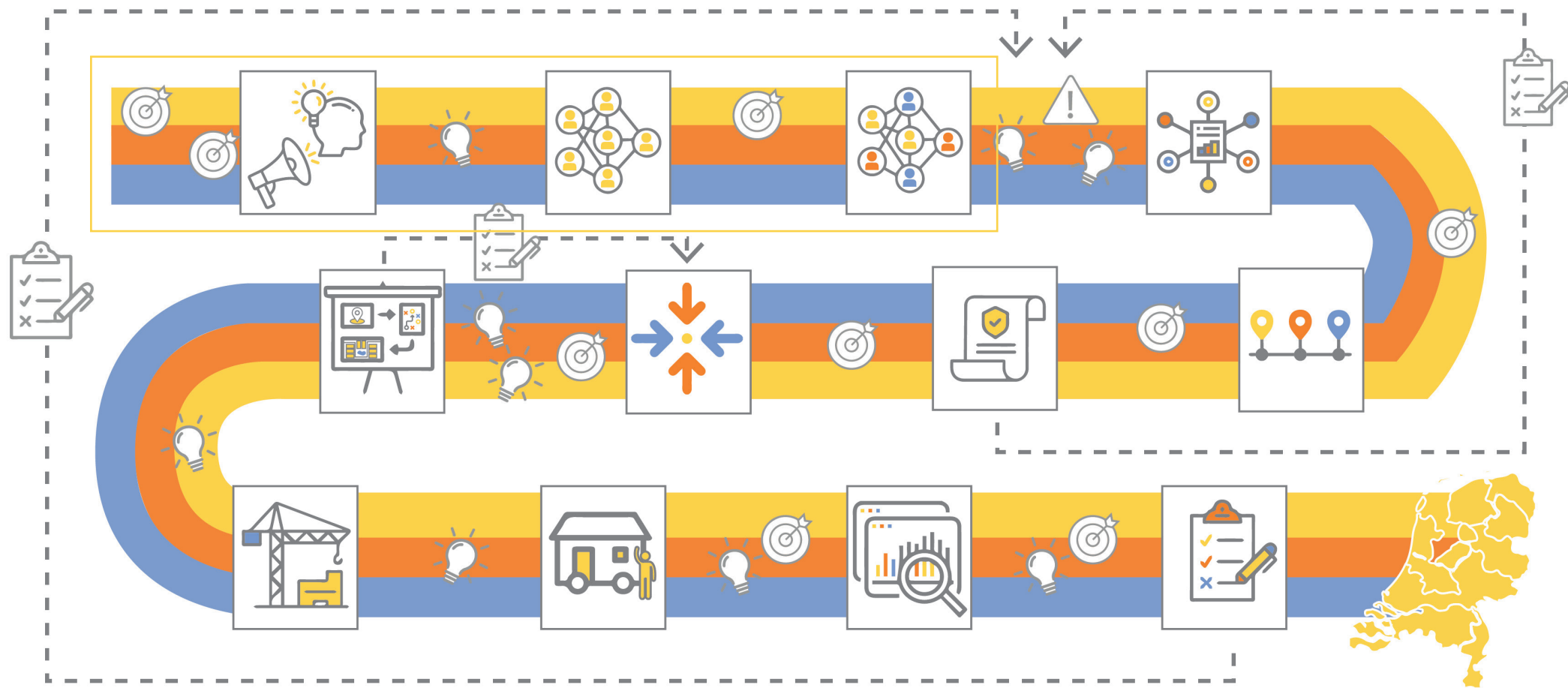
Participatie Routekaart

Hieronder staat een schematische weergave van de verschillende stappen die ondernomen worden tijdens het maken van woonwagencentra's.

De eerste 3 zijn fases die horen bij een betrokkenheidsstrategie en staan los van de stappen daarna. Het zijn aanbevelingen aan de Nederlandse overheid. Vanaf stap 1 'behoefte onderzoek'

zullen we fases gaan bespreken die op dit moment uitgevoerd zouden kunnen worden door gemeenten.

In dit boekje gaan we kijken naar elke fase, het doel van de fase en wat u in deze fase kan verwachten.

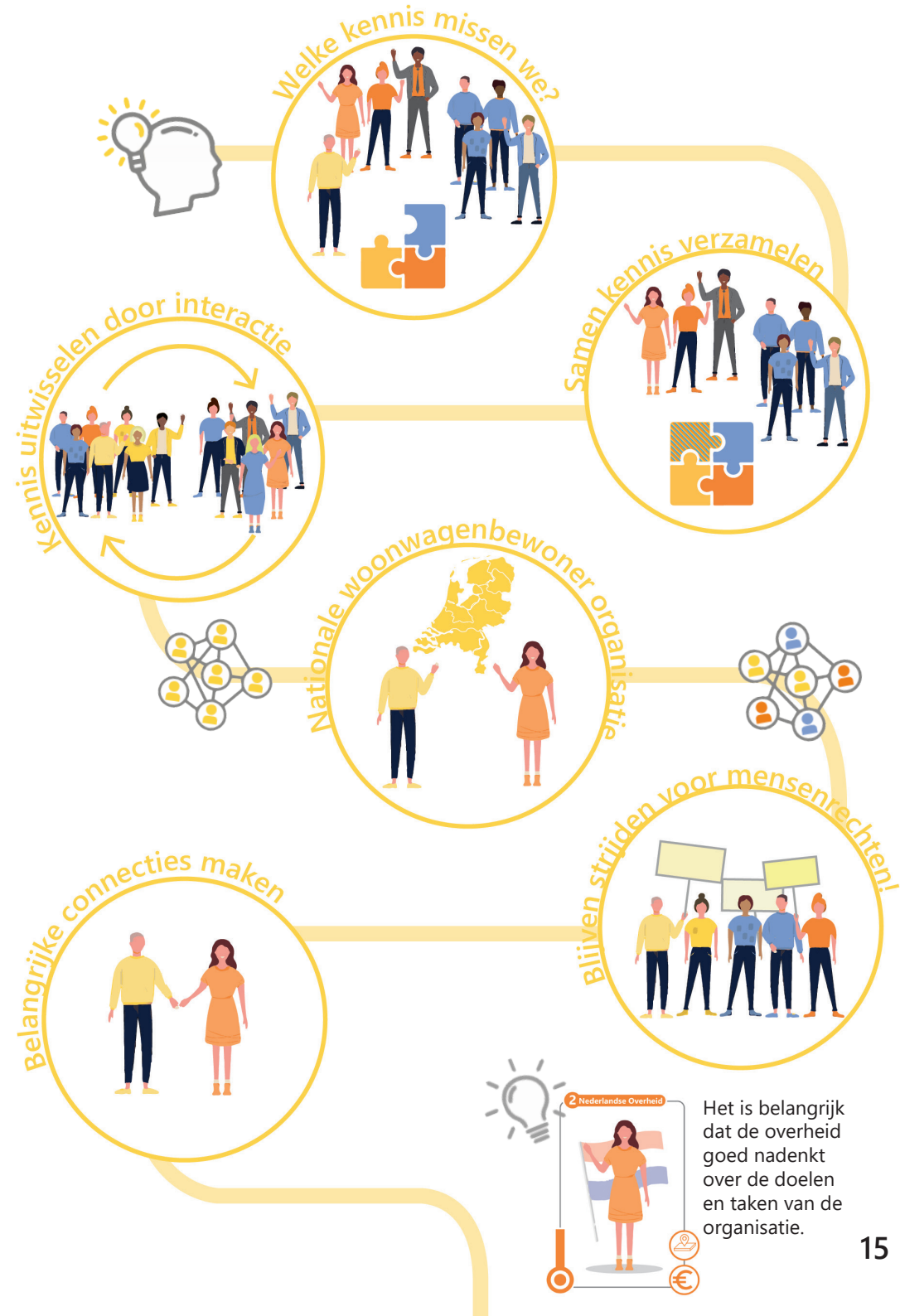




Informereren

0.1

In de eerste fase van de betrokkenheids strategie is het het advies dat de verschillende betrokkenen samen gaan werken om uit te zoeken welke kennis er op nationaal, regionaal en lokaal niveau mist om woonwagenlocaties te kunnen realiseren.



Emanciperen

0.2

In de tweede fase van de betrokkenheids strategie is het advies om een nationale woonwagenbewoner organisatie op te richten die verschillende instanties bijstaat met woonwagenzaken en een oogje in het zeil houdt wat betreft de mensenrechten van de woonwagenbewoners.



Betrekken

0.3

In de laatste fase is het belangrijk om de juiste mensen te betrekken bij het process door te blijven communiceren over wat de woonwagengemeenschap nodig heeft.

Wat zouden mensen die betrokken zijn met het ontwikkelen van locaties.....

..... echt moeten weten over de woonwagencultuur

Wonen in familie verband!
Eigen taal
Reizigers
Sinti, Roma
Kerns exploitanten!



VUL AAN





Nieuw beleidskader

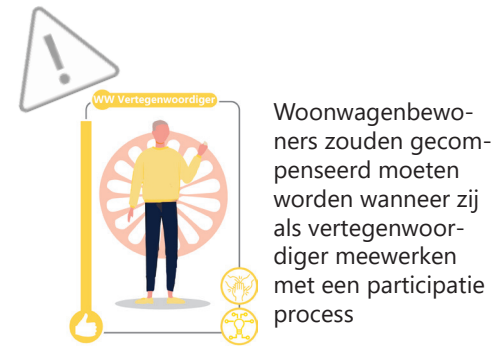
0.4

Met het huidige beleidskader zouden er woonwagenlocaties gerealiseerd moeten worden maar dit gebeurt nog weinig. Van daar dat het belangrijk is dat er een nieuw, duidelijk beleidskader komt.

Gemeenten hebben aangegeven dat ze te weinig geld, land, kennis en duidelijkheid hebben om locaties te kunnen realiseren. Daarom is het belangrijk dat er een nieuw beleidskader komt met een projectleider en fondsen vanuit de EU en overheid die ervoor zorgt dat het beleidskader ook uitgevoerd kan worden.

In dit nieuwe beleidskader zijn er wat onderwerpen die aan bod moeten komen naast de huidige onderwerpen zoals hoe en wanneer een behoefte-onderzoek uitgevoerd moet worden, hoe een wachtlijst opgezet kan worden, wat de tijdlijn is waar mensen op kunnen rekenen, hoe gemeenten kunnen bepalen wie een standplaats toegewezen krijgt en ook hoe een participatieproces opgezet moet worden.

Naast deze onderwerpen zijn er misschien ook wel andere onderwerpen die de overheid en andere mensen die aan het beleidskader hebben gewerkt over het hoofd hebben gezien maar die wel belangrijk zijn voor woonwagenbewoners. Daarom is het belangrijk dat woonwagenbewoners betrokken worden bij het maken van het beleidskader zodat de juiste onderwerpen besproken worden en deze onderwerpen ook de juiste invulling krijgen.





Behoeftte Onderzoek

Bij het behoefte onderzoek is het belangrijk dat alle Reizigers, Sinti, Roma en kermisexploitanten die nu in een woonwagen wonen, nog bij hun ouders wonen of momenteel in een stenen huis wonen maar graag terug naar de woonwagen zouden willen, mee doen met het behoefte onderzoek. Op die manier kan er een goed in kaart worden gebracht hoeveel locaties er nodig zijn.

Het is belangrijk dat dit onderzoek wel op woonwagenlocaties plaatsvindt en dat iedereen de mogelijkheid heeft om mee te doen.





Beleid Maken

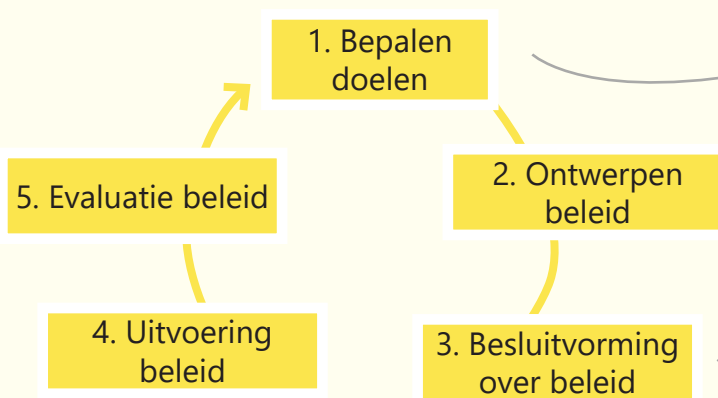
2

De volgende stap is om een beleid te maken of de woonwagen woonvorm op te nemen in het huidige beleid.

Een gemeente kan er voor kiezen om samen te werken met omliggende gemeentes voor een regionale aanpak of kan een beleid schrijven voor alleen haar gemeente.

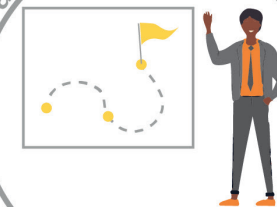
Wanneer er al een nieuw beleidskader is, zijn er al veel richtlijnen voor dit beleid. Als dit nog niet het geval is moet de gemeente zelf bedenken wat er in het beleid moet en hiervoor is hulp van woonwagenbewoners nodig.

In het plaatje hieronder staan de stappen die een beleid doorloopt en de illustratie slaat op de eerste 3 stappen. Het is dus belangrijk dat er wordt bepaald wat er in het beleid moet staan, deze wordt vervolgens geschreven en dan goedgekeurd of afgewezen.



Het is goed om ervoor te zorgen dat in het beleid vastgesteld is dat onderhoud en exploitatie door bewoners, gemeente en woningcorporaties uitgevoerd wordt, niet door andere organisaties

Participatie aanpak ontwerpen



Samen de agenda opstellen



Samen het beleid ontwerpen





Vorbereiden

Sommige dingen kunnen de uitvoering van het beleid in de weg staan. Voorbeelden hiervan zijn bijvoorbeeld bestemmingsplannen of andere beleidsstukken, beschermde diersoorten en ga zo maar door.

Deze obstakels zijn niemands schuld maar we kunnen er wel voor zorgen dat we ze zo snel mogelijk oplossen.

Daarom is het belangrijk om van te voren al na te denken over wat het realiseren van woonwagenlocaties allemaal in de weg kan staan.

Wat zijn volgens u de grootste obstakels



Wanneer er nieuwbouw projecten gestart worden is het goed hier al ruimte voor een woonwagenlocatie in te reserveren!



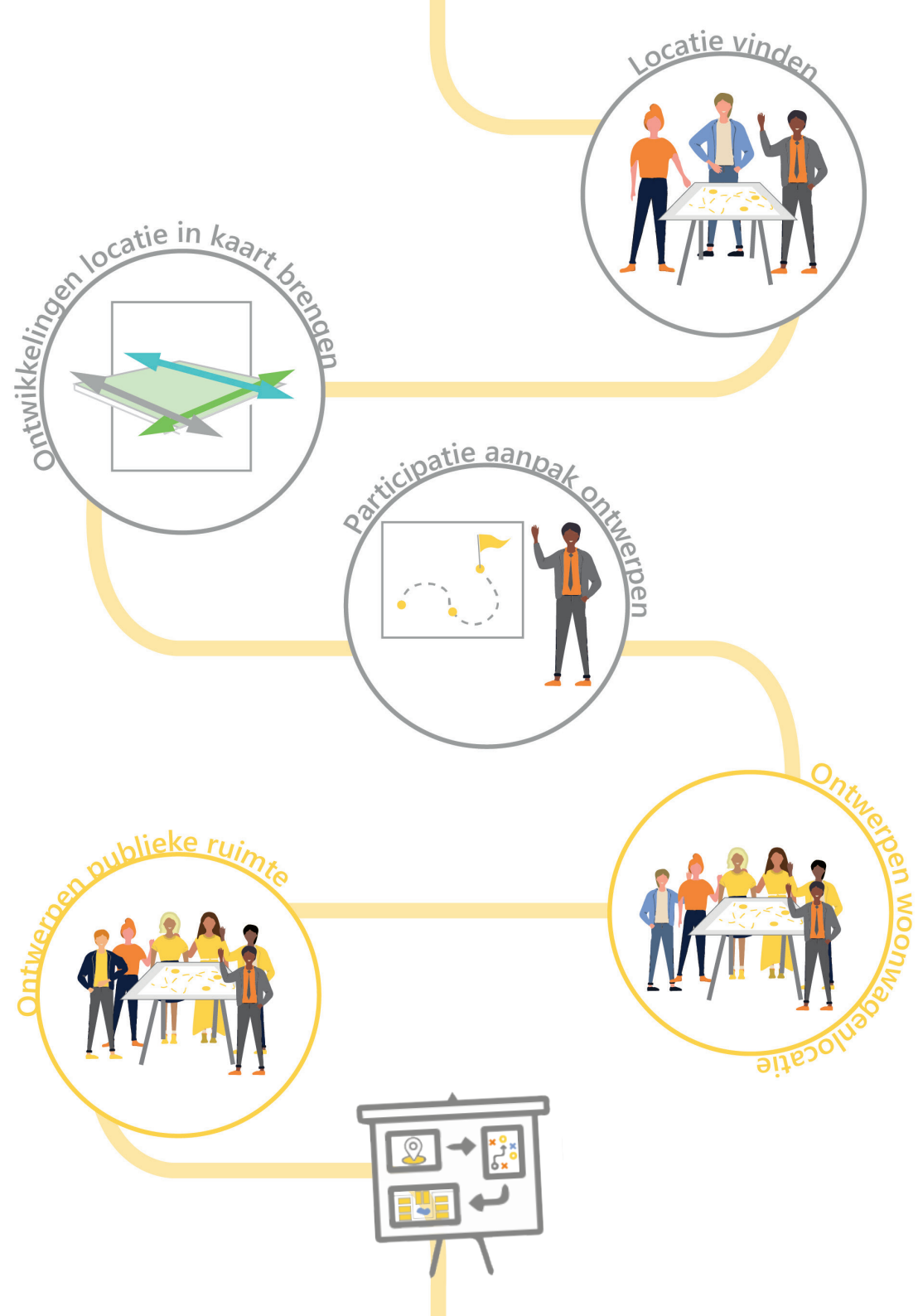


Implementatie

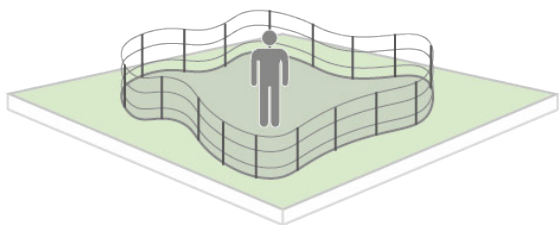
Om een woonwagenlocatie te kunnen maken moet er eerst een locatie gevonden worden. Op de volgende pagina staat wat meer informatie over de verschillende dingen waar rekening mee gehouden moet worden.

Nadat er een locatie is gevonden kan er begonnen worden met een locatie ontwerpen en het is belangrijk dat woonwagenbewoners en gemeenten samenwerking in deze stap.

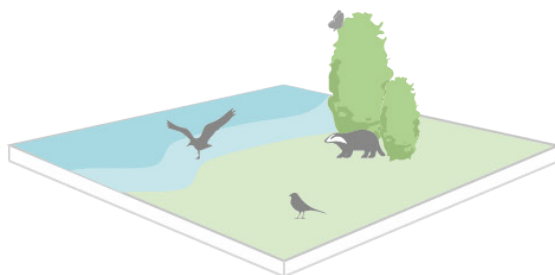
Als laatste worden de omwonenden van de nieuwe locatie erbij gehaald om de randen en publieke ruimte van de woonwagenlocatie samen te ontwerpen.



Dit zijn allemaal criteria waar een gemeente rekening mee moet houden als ze een locatie zoeken.....



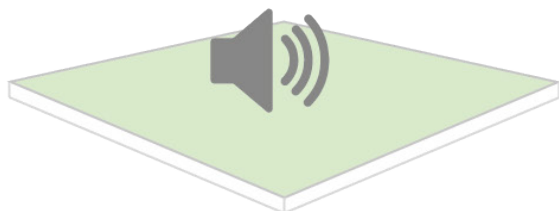
Eigenaarschap van de grond



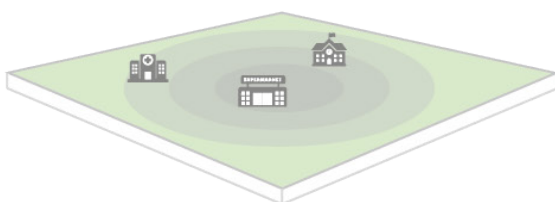
Beschermde natuur of dieren



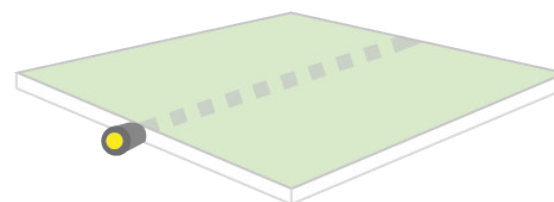
Wind overlast



Geluidsoverlast (van bijvoorbeeld drukke wegen)



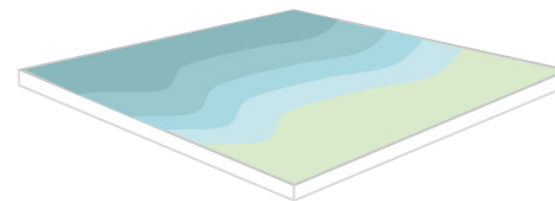
Genoeg faciliteiten in de omgeving



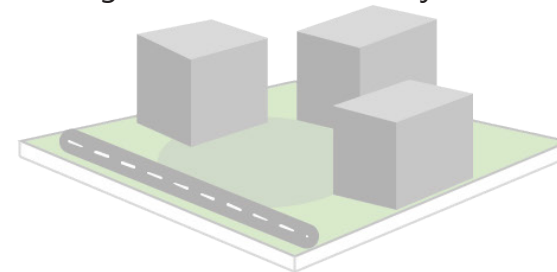
Ondergrondse activiteiten (bijvoorbeeld Gas)



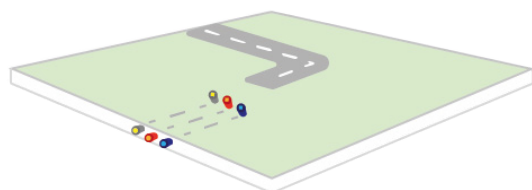
Grond of lucht vervuiling



Overstromingsgevaar



De grenzen van de locatie

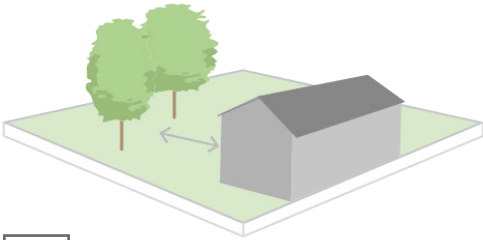


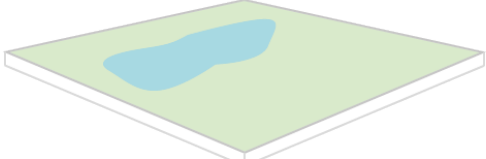
De beschikbare infrastructuur

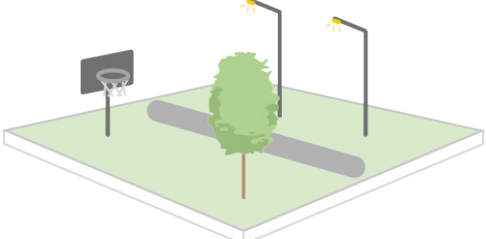
... en er zijn er nog veel meer

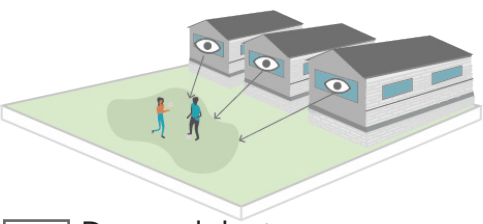
Wat is volgens jou het belangrijkste voor het ontwerp van een locatie?

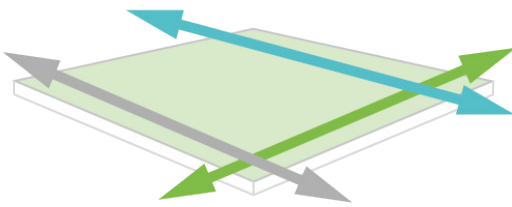
Geef het principe wat u het belangrijkste vindt een 1, wat u daarna belangrijk vindt een 2 en ga zo door tot u bij nummer 14 bent.

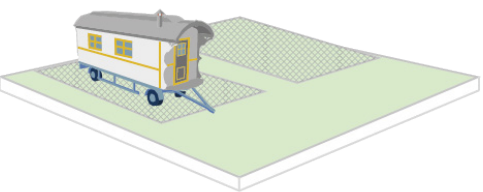
 Genoeg afstand tussen wagens en bomen (voor veiligheid en zonlicht)

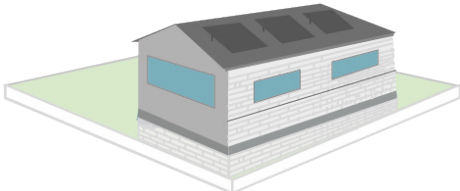
 Watercompensatie Om overstroming te voorkomen

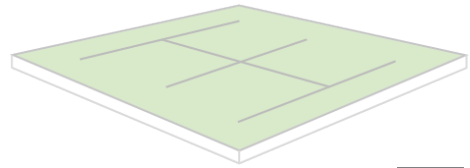
 Publieke ruimte

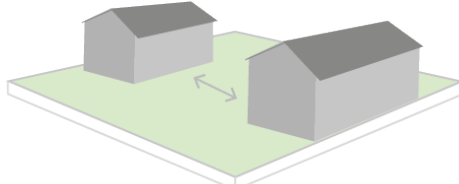
 De speelplaatsen moeten te zien zijn vanuit de wagens

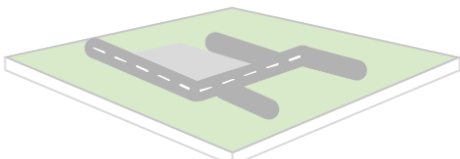
 Rekening houden met toekomstige veranderingen

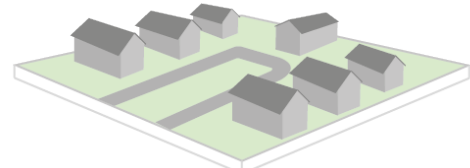
 Standplaatsen voor tijdelijk verblijf (voor als familie tijdelijk u komt verzorgen bijvoorbeeld)

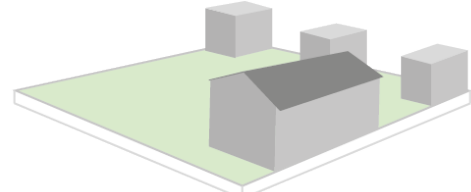
 BENG Caravan

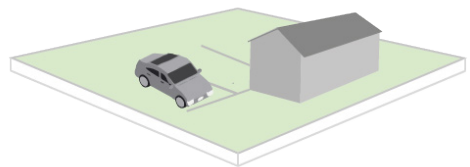
 Alle standplaatsen dezelfde grootte

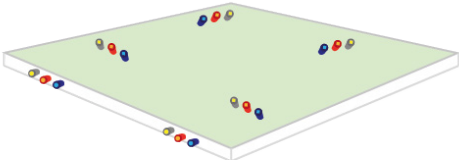
 Genoeg afstand voor de brandveiligheid

 Goede wegen en ontsluiting

 Carré opstelling van de wagens

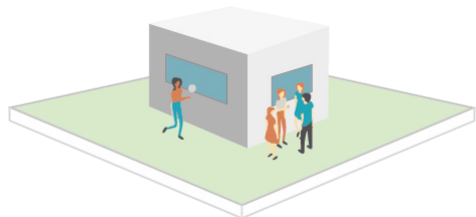
 Genoeg berging mogelijkheden

 Genoeg parkeerplaatsen

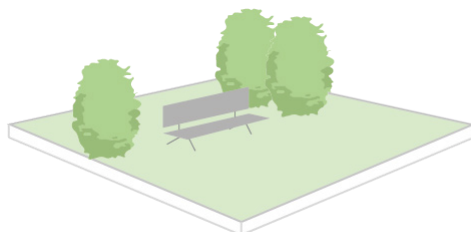
 Gas, licht en water aansluitingen

Wat is volgens jou het belangrijkste wat betreft de publieke ruimtes?

Geef het principe wat u het belangrijkste vindt een 1, wat u daarna belangrijk vindt een 2 en ga zo door tot u bij nummer 5 bent



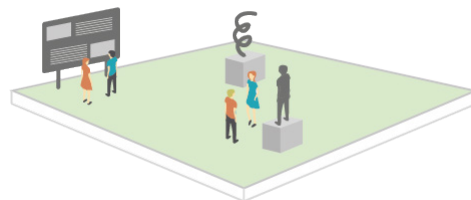
Gemeenschapsgebouw



Rustplekken



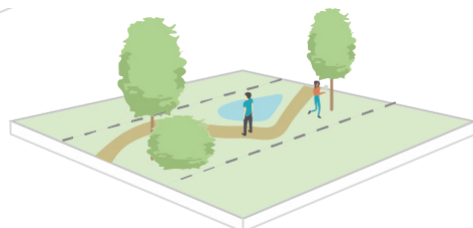
Speeltuinen



Gesprekstarters
(Informatiebord,
beelden)



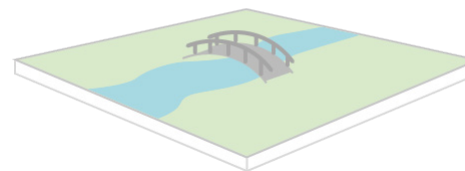
Mogelijkheid tot service
bedrijfjes aan huis
(nagelstudio, kapper,
instrumentenmaker)



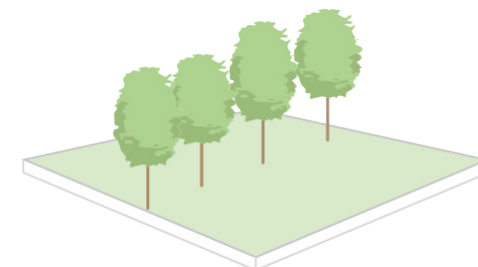
Groen/natuur

Wat is volgens jou het belangrijkste wat betreft de grenzen van de locatie?

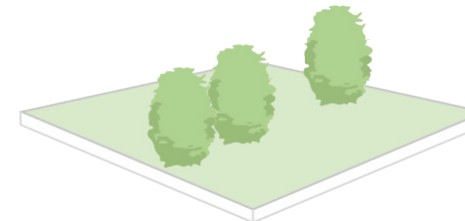
Geef het principe wat u het belangrijkste vindt een 1, wat u daarna belangrijk vindt een 2 en ga zo door tot u bij nummer 5 bent



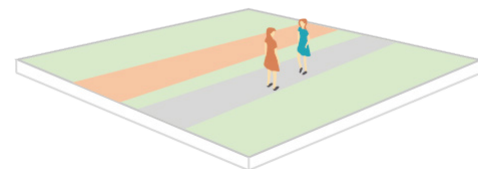
Water



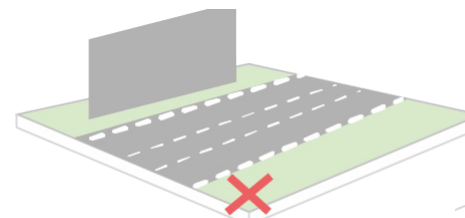
Bomen



Hagen



Fietspaden en
wandelpaden



Autowegen of hoge
muren



Groen/natuur

Vraag aan uw gemeente een kaart van beoogde de locatie:

Vraag om een A3 met een schaal van 1.1000

Dit betekent dat 1 cm op de kaart in het echt 1000 cm is ofwel 10 meter

Stap 1

Knip de verschillende elementen uit en kijk of u zelf een ontwerp kunt maken!

Misschien kunt u ook naar de principes op de vorige pagina's kijken voor inspiratie!

Stap 2

Een paar dingen om rekening mee te houden:

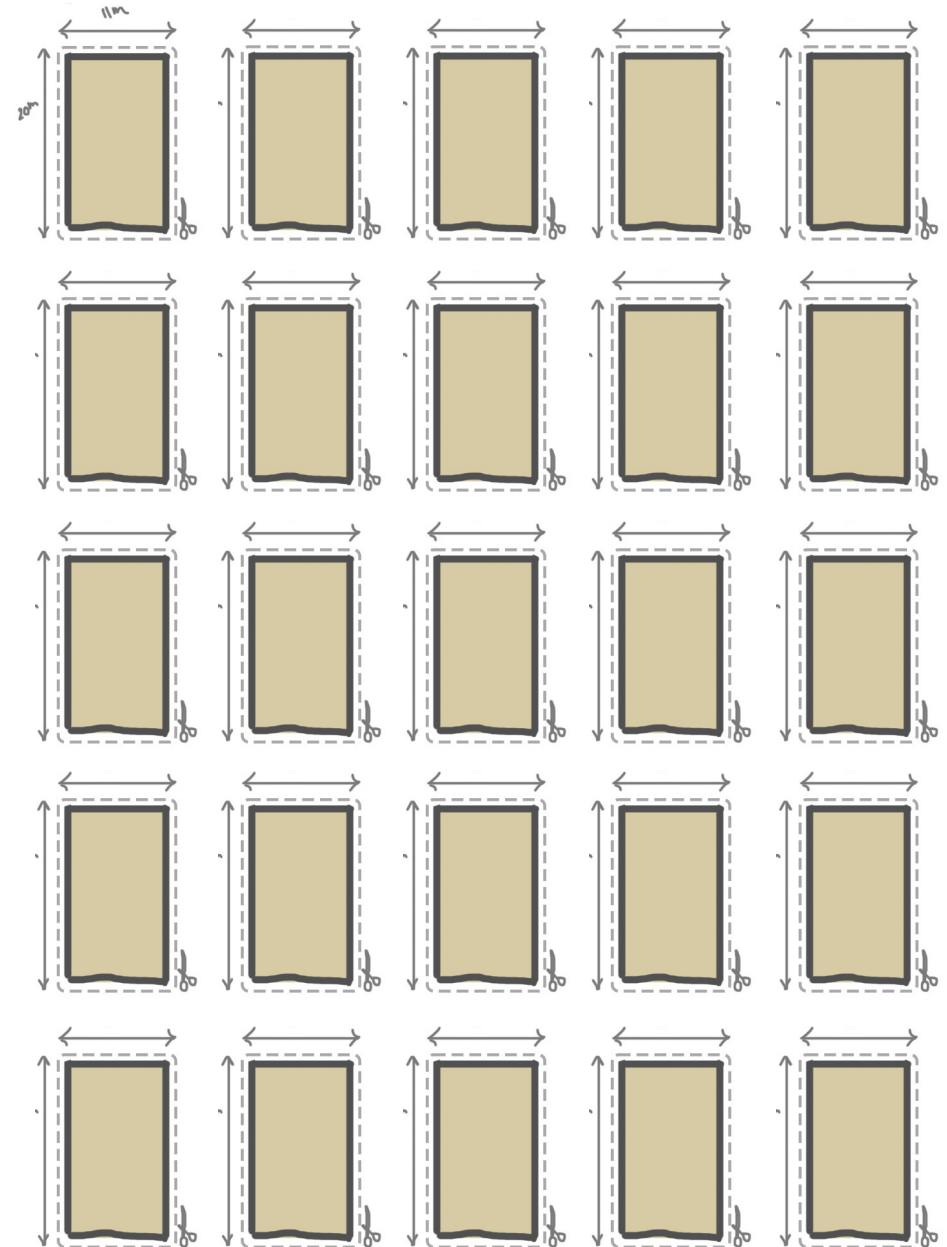
5m

Breedte autoweg
5 meter

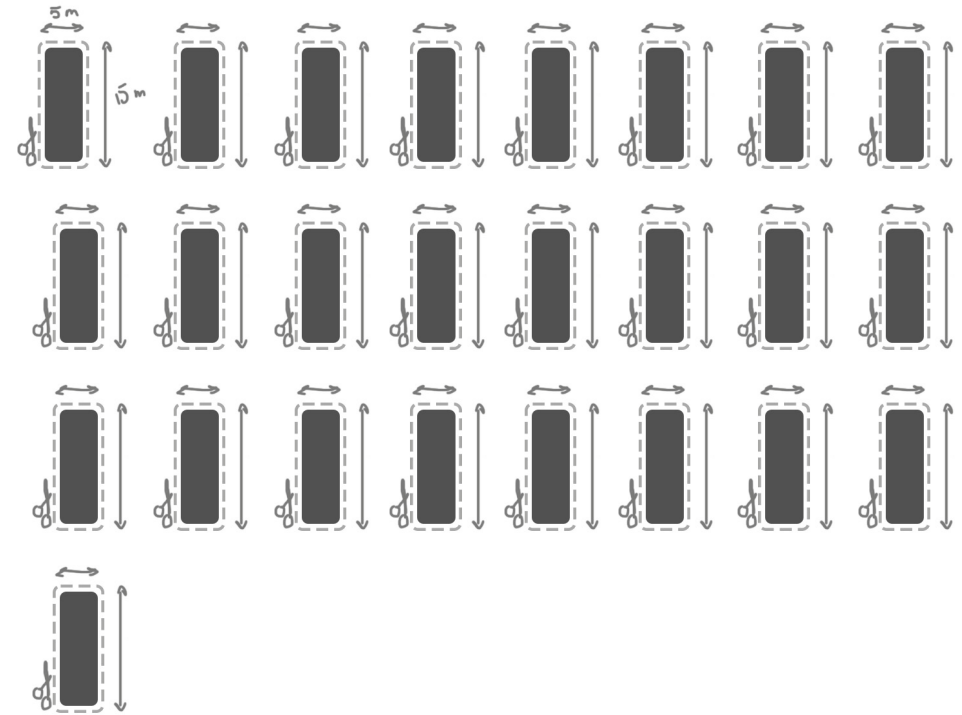
5m

Brandveiligheid
5 meter per 4
standplaatsen bij
elkaar

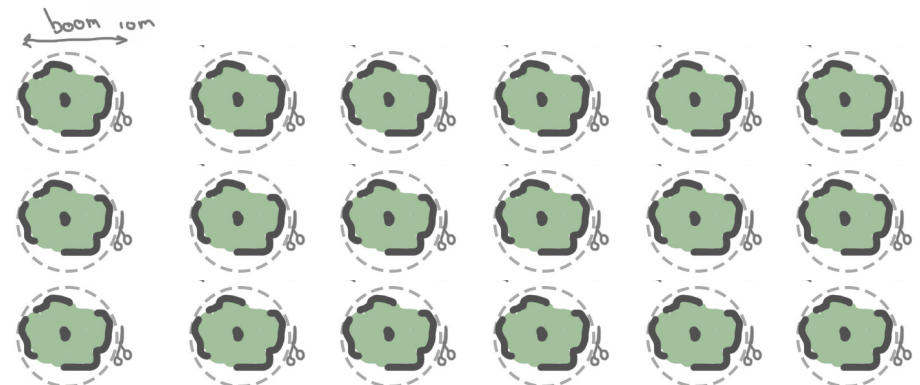
Dit zijn de afmetingen van een standplaats van 11 bij 23 meter



Dit zijn de afmetingen van een BENG Woonwagen van 5 bij 15 meter



Dit zijn de afmetingen van een boom met een diameter van 10 meter



SUCCES MET PUZZELLEN!



Dit is een ontwerp die met dezelfde manier van puzzelen is gemaakt, herkent u de standplaatsen, wagens en bomen?

Uitvoering

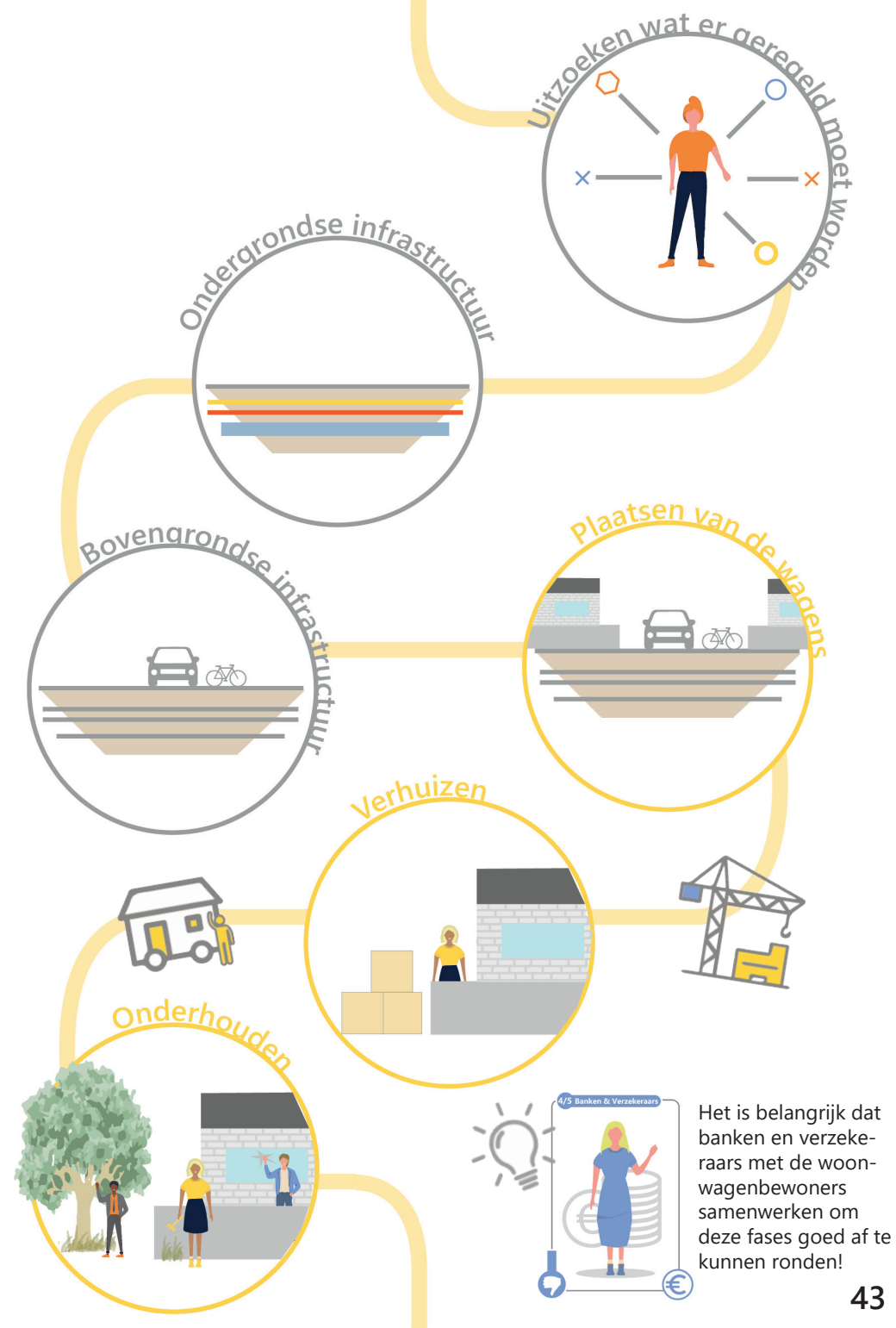
Wanneer iedereen het eens is over de plannen en ontwerpen voor de woonwagenlocatie kan de volgende stap genomen worden, het bouwen van de locatie.

Daarvoor moet in sommige gevallen eerst de grond klaargemaakt worden en daarna kan de ondergrondse infrastructuur aangelegd worden (bijvoorbeeld riolering voor de WC of elektriciteit voor stroom in de wagen). Daarna kan de bovengrondse infrastructuur aangelegd worden (wegen om op de rijden, fietsen en lopen) en de wagens geplaatst worden.

Gebruik en Onderhoud

Tijdens deze fase is het belangrijk dat de wagen en de publieke ruimte in en om de woonwagenlocatie goed onderhouden wordt. Hiervoor is het belangrijk dat het voor iedereen duidelijk is wie de verantwoordelijkheid heeft om deze dingen te onderhouden.

De gemeente zal bijvoorbeeld ervoor zorgen dat het publieke groen netjes onderhouden is. Afhankelijk van het eigenaarschap heeft u of de woning corporatie de verantwoordelijkheid om de wagen netjes te onderhouden van binnen en buiten.





Onderzoek

Tijdens deze stap is het belangrijk dat alle groepen goed (ook als ze al een woonwagen standplaats hebben gekregen) mee blijven doen aan de onderzoeken. Alleen op die manier kan er een goed beeld komen van hoe ook deze groep het process heeft ervaren en hoeveel mensen nog op zoek zijn naar een standplaats.



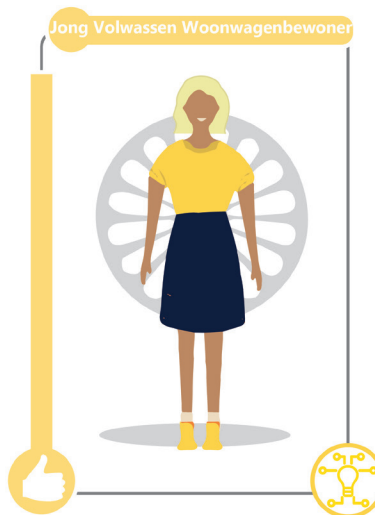
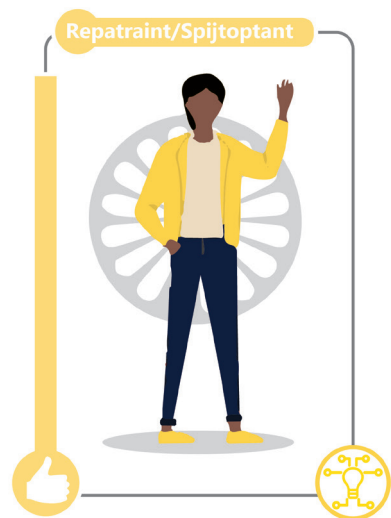
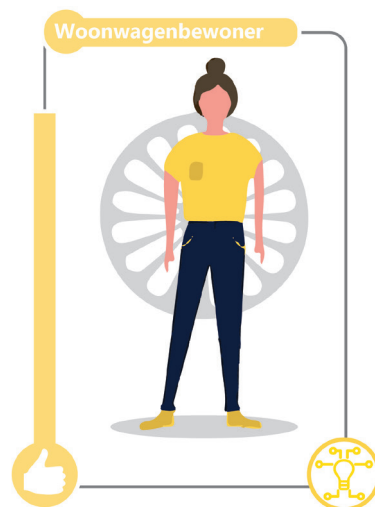
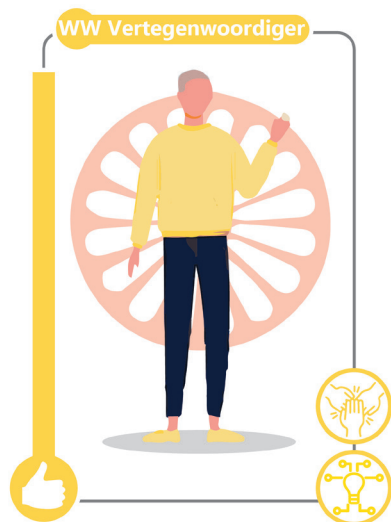
Evalueren

Bij de evaluatie kijken de verschillende groepen naar de uitkomsten van het onderzoek en of ze dus tevreden of niet tevreden zijn met de verschillende resultaten.

Het is belangrijk dat elke groep zelf een evaluatie schrijft zodat later alle meningen gecombineerd kunnen worden en er besloten kan worden of het beleid aangepast moet worden of niet.



Wat kunt U nu doen?



Blijf participeren, mee doen en reageren als een gemeente u benaderd. Het is begrijpelijk dat u teleurgesteld bent in hoe de woonwagenebewoners voor een lange tijd zijn behandeld maar het is belangrijk te blijven streven naar dat uw mensenrechten ontmoet worden!

NIET OPGEVEN

Mocht u meer willen lezen over het onderwerp, verwijs ik u naar het afstudeerproject 'Travelling Towards Trust' (in het engels). Te vinden op de 'education repository' (website) van de TU Delft

