

Experimentele woningbouw Experimental Housing

Veel van wat nu normaal is in de woningbouw was ooit vernieuwend of zelfs radicaal. Maar de geschiedenis van de woningbouw laat ook tal van experimenten zien die een zachte dood gestorven zijn. In het licht van de nieuwe woningbouwopgave is het opportuun om deze vernieuwingsvoorstellen opnieuw te bestuderen.

In de jaren 1960 en 1970 heerste in Nederland een bijzonder vruchtbaar klimaat voor experimenten in de woningbouw. De SAR (Stichting Architecten Research) rond John Habraken reconceptualiseerde de relatie tussen drager en inbouw. De overheid was betrokken bij de Stichting Nieuwe Woonvormen (SNW) die alternatieven bedacht voor de wederopbouwstandaard van rijtjeshuis, portieketagewoning en galerijflat. Ze initieerde ook de Stichting Experimentele Volkshuisvesting (SEV), die tussen 1968 en 1980 prediacten verleende aan meer dan 60 vernieuwende woningbouwprojecten, en creëerde daarmee een klimaat van experimenteerdrijf in Nederland dat sinds de opheffing van de stichting niet meer is teruggekeerd.

De volgende uitgave van *DASH* over experimentele woningbouw onderzoekt het onderwerp in de breedste zin: wat is de Europese ervaring met woningbouwexperimenten? Wat hebben de Nederlandse prototypen ons opgeleverd? In een reeks artikelen en interviews staan we stil bij het verleden, maar kijken we ook naar de toekomst: in Nederland moeten tot 2030 een miljoen woningen worden bijgebouwd; welke moeten dat dan zijn? In de projectdocumentatie presenteren we experimentele woningbouwprojecten met een relevante thematiek voor de hedendaagse situatie.

Although much of what is normal in housing construction today was once innovative or even radical, the history of housing also shows numerous experiments that have just faded away. In the light of new housing challenges, it is expedient to re-examine these renewal proposals.

In the 1960s and 1970s, the Netherlands had a particularly fertile climate for experiments in housing construction. The SAR (Architects Research Foundation) around John Habraken reconceptualized the relationship between shell and infill. The government was involved in the SNW (New Housing Typology Foundation), which devised alternatives for the post-war reconstruction standard that comprised terraced houses, blocks of flats with an entrance hall and gallery flats. It also initiated the SEV (Experimental Housing Foundation), which labelled more than 60 innovative housing projects between 1968 and 1980, thus creating a climate of experimentation in the Netherlands that has not been seen since the dissolution of the foundation.

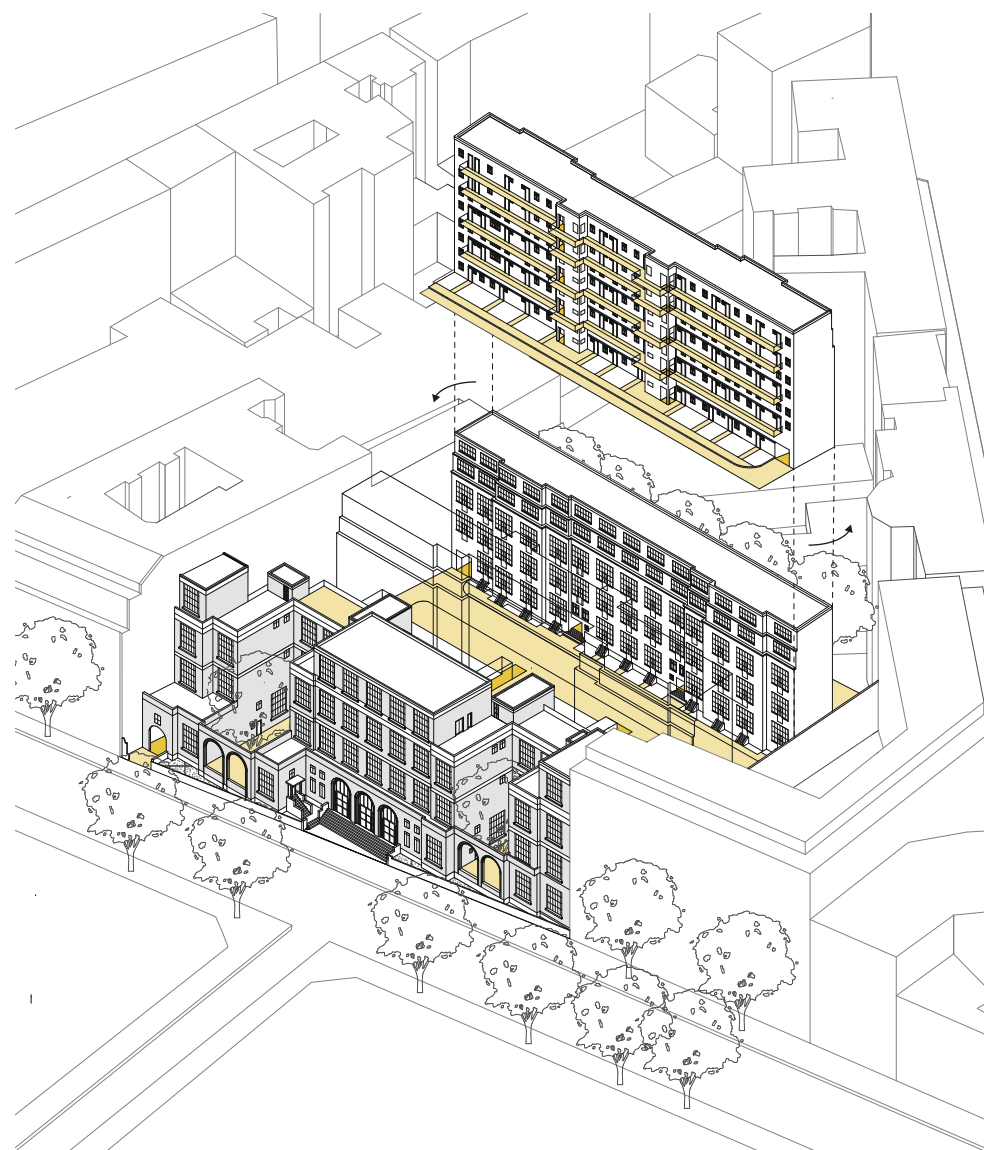
The upcoming edition of *DASH*, concerning experimental housing, examines the subject in the broadest sense: What is the European experience with housing experiments? What have the Dutch prototypes brought us? In a series of articles and interviews, we look at the past, but also at the future: if, say, a million homes have to be realized in the Netherlands by 2030, what kind of dwellings are we talking about? In the project documentation we present experimental housing projects based on themes that are relevant in the contemporary situation.

De scheiding tussen wonen en werken, een van de dogma's van de modernistische stedenbouw, staat door de hedendaagse service-economie ter discussie. Deze uitgave van *DASH* stelt de vraag wat het voor een stad betekent als de scheiding tussen wonen en werken vervaagt. Met de Britse onderzoeker/architect Frances Holliss bekijkt *DASH* het mengen van wonen en werken, specifiek op de schaal van het bouwblok. Hoe maak je voor een uiterst gevarieerde groep thuiswerkers geschikte woon-werkomgevingen?

Wat betekent dit voor de architectuur van het bouwblok en wat draagt het bouwblok bij aan het stedelijke leven? De representatie van het werken, de collectieve ruimte tussen straat en voordeur, en de woon-werkverdeling binnen het bouwblok zijn hierbij belangrijke ontwerpthema's.

De projectdocumentatie bevat onder andere *The Pullens Estate*, Londen (1886-1901), *Cité Montmartre aux Artistes*, Parijs (1930-1932) door Henry Résal & Adolphe Thiers, *Piazza Céramique*, Maastricht (2002-2006) door Jo Janssen & Wim van den Bergh en *IBeB: Integratives Bauprojekt am ehemaligen Blumengrossmarkt*, Berlijn (2018) door ARGE ifau | HEIDE & VON BECKERATH.

nai010 uitgevers/publishers
www.nai010.com



Printed and bound in Belgium
ISBN 978-94-6208-469-8



9 789462 084698 >

In today's service economy the separation between living and working, one of the dogmas of modern urbanism, is under discussion. This issue of *DASH* looks into the question of what it means to a city when the division between living and working fades away. Together with British researcher/architect Frances Holliss, *DASH* examines how living and working can be mixed, specifically on the level of the building block. How do you create living and working environments that are suitable for an extremely varied group of home-workers? How will this affect the architecture of the block and what does the mixed block contribute to urban life? The representation of the work function, the collective space between street and front door and the division of working and living inside the block are important design themes.

The project documentation includes *The Pullens Estate*, London (1886-1901), *Cité Montmartre aux Artistes*, Paris (1930-1932) by Henry Résal & Adolphe Thiers, *Piazza Céramique*, Maastricht (2002-2006) by Jo Janssen & Wim van den Bergh and *IBeB: Integratives Bauprojekt am ehemaligen Blumengrossmarkt*, Berlin (2018) by ARGE ifau | HEIDE & VON BECKERATH.

nai
010

Delft Architectural
Studies on Housing

DASH

Huis Werk Stad

Home Work City



Home Work City
Living and Working in the Urban Block

Delft Architectural
Studies
on Housing

Huis Werk Stad

Wonen en werken in het stedelijk bouwblok

nai010 uitgevers
/ publishers

2
Redactioneel Editorial

4
Het werkhuis – een architectuur van dubbel gebruik
The Workhome – An Architecture of Dual Use
Frances Holliss

Frances Holliss opent deze *DASH* met een pleidooi voor de herintroductie van het 'werkhuis'. Na een historische terugblik en een overzicht van mogelijke woon-werkcombinaties formuleert ze de toekomstige opgave.

Frances Holliss opens this DASH with a plea for the reintroduction of the 'workhome'. After looking back on its historical development and providing an overview of possible living and working combinations, she formulates the challenge that lies ahead.

14
De toekomst van het Nederlandse woon-werkproject
The Future of the Dutch Workhome Project
Rondetafelgesprek op/Round Table Discussion on 26 April 2017
door/by Eireen Schreurs (moderator)
Met/with Wim van den Bergh, Jeroen de Bok, Frances Holliss, Jo Janssen, Paul Kuitenbrouwer, Isabel de Vries, Robert Winkel & Franz Ziegler

Het woon-werkblok is een beloftevol idee, maar er zijn nog weinig daarop gebaseerde projecten gerealiseerd. Een rondetafelgesprek onderzoekt aan de hand van twee concrete casussen hoe dit kan veranderen en wat de rol van de architect daarbij zou kunnen zijn.

So far, though promising, the idea of workhome blocks has yielded few completed projects. On the basis of two concrete cases, the participants in this round table discussion examine how changes have to be made and what architects can do to bring them about.

24
De geboorte van het Hollandse bouwblok
The Birth of the Dutch Urban Block
Eireen Schreurs

Al in de zeventiende eeuw beschouwden Hollandse steden de ontwikkeling van woon-werkblokken als een manier om nieuwe bedrijvigheid te lokken. Deze eerste experimenten hebben een verrassende actualiteitswaarde.

As early as the seventeenth century, Dutch cities regarded the development of workhome blocks as a way of attracting new business activity. These earliest experiments are surprisingly topical.

34
Local Community Area
De machiya als nieuw woonmodel
The Machiya as a New Model for Dwelling
Birgit Jürgehake

De *Local Community Area* van de Japanse architect Riken Yamamoto verkent de mogelijkheden van het bouwblok als autarkische eenheid, waarbij de historische *machiya* in een nieuw jasje wordt gestoken.

Japanese architect Riken Yamamoto's concept Local Community Area explores the possibilities of the building block as an autarkic unit, an updated version of the historical Machiya.

44
Hoekkunst
The Art of the Corner
Dick van Gameren

Het kunstenaarsatelier is een bijzondere vorm van wonen-werken. In Amsterdam-Zuid demonstreren deze ateliers hoe binnen twee decennia verschuivingen in stedenbouwkundige ideeën grote gevolgen hadden voor de wijze waarop de combinatie wonen-werken een plek kreeg in de stad.

The artist's studio is a special kind of workhome. In Amsterdam-Zuid, these studios demonstrate how paradigm shifts in urban design have had major consequences for the way in which combined living and working spaces manifested in the city over two decades.

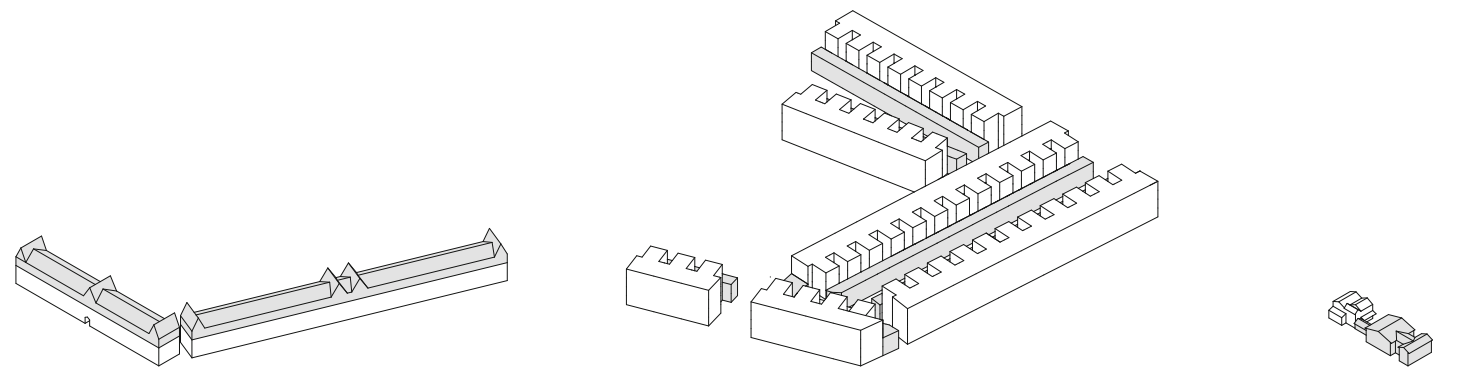
56
Gemengd gebruik in de stad
Configuraties van stratennetwerk tot kavel
Mixed-Use City
Configurational Conditions from Urban Street Network to Plot
Birgit Hausleitner

Met het promotie-onderzoek van Birgit Hausleitner keren we terug naar de stedelijke context en in het bijzonder naar de randvoorwaarden voor gemengde stedelijkheid. Zij laat zien waar kansen liggen voor functiemenging, ook op plekken waar je die niet verwacht.

Birgit Hausleitner's doctoral research brings us back to the urban context and in particular to the preconditions for mixed urbanity. She shows us opportunities for function mixing, some in unexpected places.

68-155
Projectdocumentatie
Project Documentation
Dick van Gameren, Paul Kuitenbrouwer & Eireen Schreurs
Met bijdragen van/With contributions by
Frederique van Anel, Javier Arpa, Axel Beem, Ana Luisa da Fonseca, Mikel van Gelderen, Marius Grootveld, Frances Holliss, Pierijn van der Putt, Lidwine Spoomans & Franz Ziegler.

156-160
Personalia Biographies
Illustratieverantwoording *Illustration Credits*
Colofon *Credits*
Eerder verschenen *Back Issues*



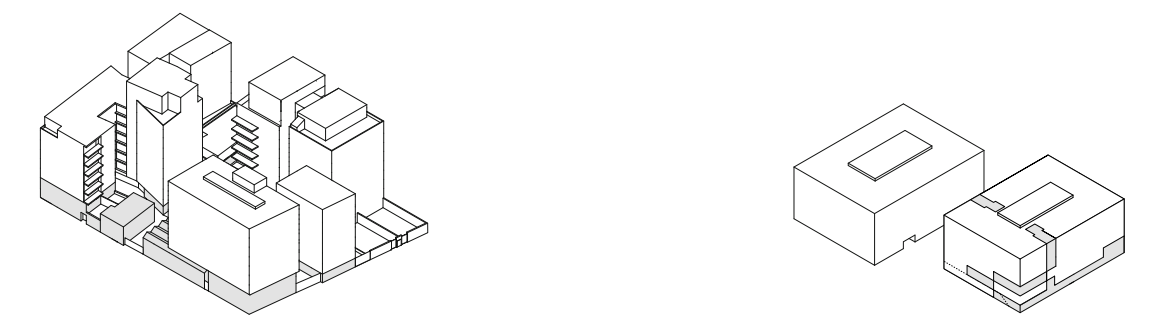
ANDA



rand flap

Funcionograma en colective entrees
unction diagrams and collective entrances

rand flap



ANDA

