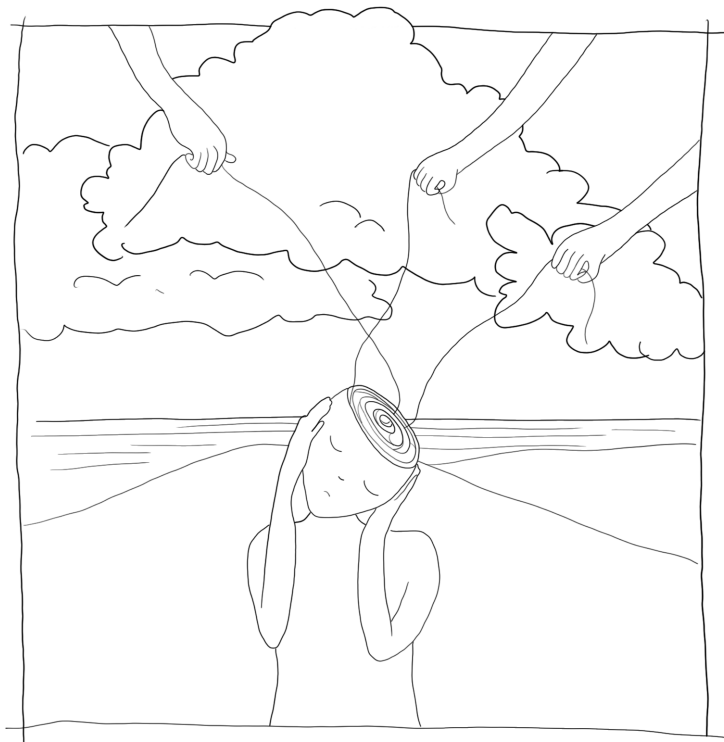


# the experience

OF LIVING IN THE HOMES



*of people in late life*

**Fieldwork booklet**

October 2020

Joline Rimmelzwaan 4473434

Marlous Heikamp 4492684

Design for Care Graduation Studio  
Faculty of Architecture and  
the Built Environment, TU Delft

*Graduation committee*

Birgit Jürgehake (main mentor, Architecture)

Lex van Deudekom (second mentor, Building Technology)

Marieke Berkers (third mentor, Research)

Serdar Asut (external mentor)

## **The fieldwork**

*experiencing living in a care home*





# Inhoudsopgave

## 0

Algemene introductie	7
----------------------	---

## 01

### Omgeving

9

Inleiding	11
Plattegronden	12
Impressies	16
Conclusie	25

## 02

### Collectieve binnenruimtes

27

Inleiding	29
Het Trefpunt	30
De bibliotheek	43
Huisplankjes en personificatie	52

## 03

### De mens

56

Inleiding	57
Interviews	58
Conclusie	84



# Introductie

Op jonge leeftijd loop je de trap op naar je studentenkamer, kook je avondeten en ga je zo naar je vrienden toe. Je staat er nauwelijks bij stil dat dit niet voor iedereen, met name voor ouderen, de normale gang van zaken is. De levensfase van ouderen is iets wat ver weg voelt voor de meesten, zo ook voor ons als 23 jarige studenten. Waarbij studentenwoningen, scholen en bijvoorbeeld musea bekend voor ons zijn, weten wij eigenlijk totaal niet hoe een verzorgingstehuis in elkaar zit. Voor ons simpele dingen zoals een opstapje naar een balkon toe, kan voor een ouder een reden zijn om niet meer buiten te komen. Hoe ontwerp je een levensomgeving voor een levensfase waar je (hopelijk) nog vele jaren van verwijdert bent?

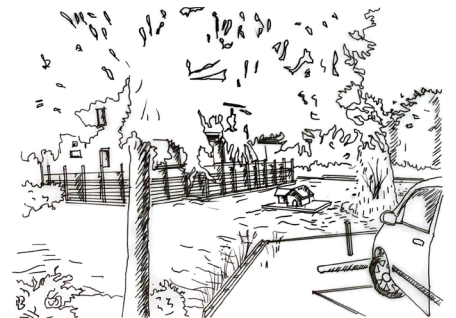
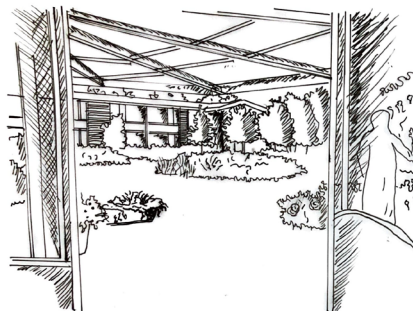
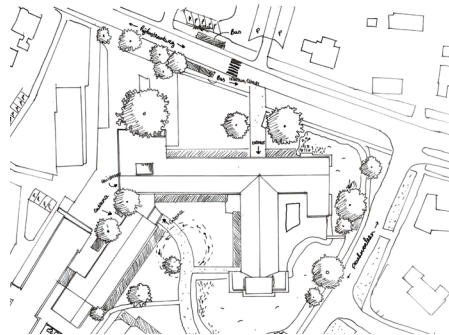
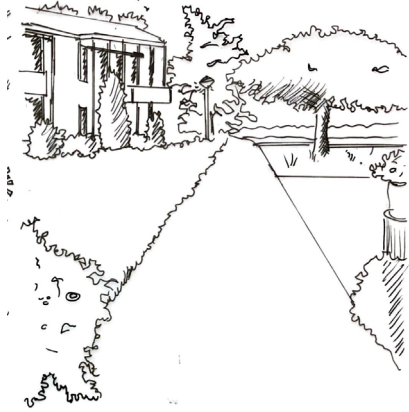
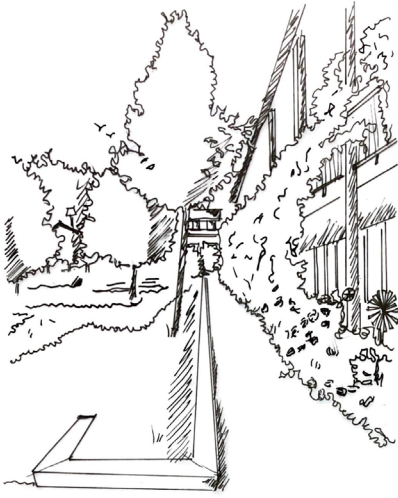
Om ons te kunnen verdiepen in de leefomgeving van ouderen hebben wij drie dagen meegedraaid in een verzorgingstehuis. We hebben er overnacht, gegeten, gekookt, gelezen en meegedaan aan de bewonersactiviteiten. Het verzorgingstehuis waar wij verbleven was 't Kampje in Loenen. 't Kampje bestaat uit ongeveer 40 zorgappartementen waarvan er 28 zich bevinden op de psychogeriatrische afdeling. Ook beschikt 't Kampje over aanleunwoningen.

In dit boekwerk staan observaties, analyses, schetsen en interviews van ons driedaags veldwerk in het tehuis. Het boekwerk is opgedeeld in vier hoofdstukken: omgeving, het tehuis, collectieve binnenruimtes en de mensen van 't Kampje.

We hopen met deze bundeling van ons veldwerk in een verzorgingstehuis een goed beeld te kunnen schetsen van ervaringen van bewoners en werknemers van 't Kampje en van architectonische tot sociale problemen in de zorg. Vermeld moet worden dat een verblijf van drie dagen in een verzorgingstehuis nooit een compleet beeld kan schetsen van hoe het is om te wonen of te werken in een verzorgingstehuis. Wel geeft het een goed beeld van de verschillende karakters en uitdagingen in een verzorgingstehuis.



# Omgeving





OMGEVING

# Omgeving

## *Introductie*

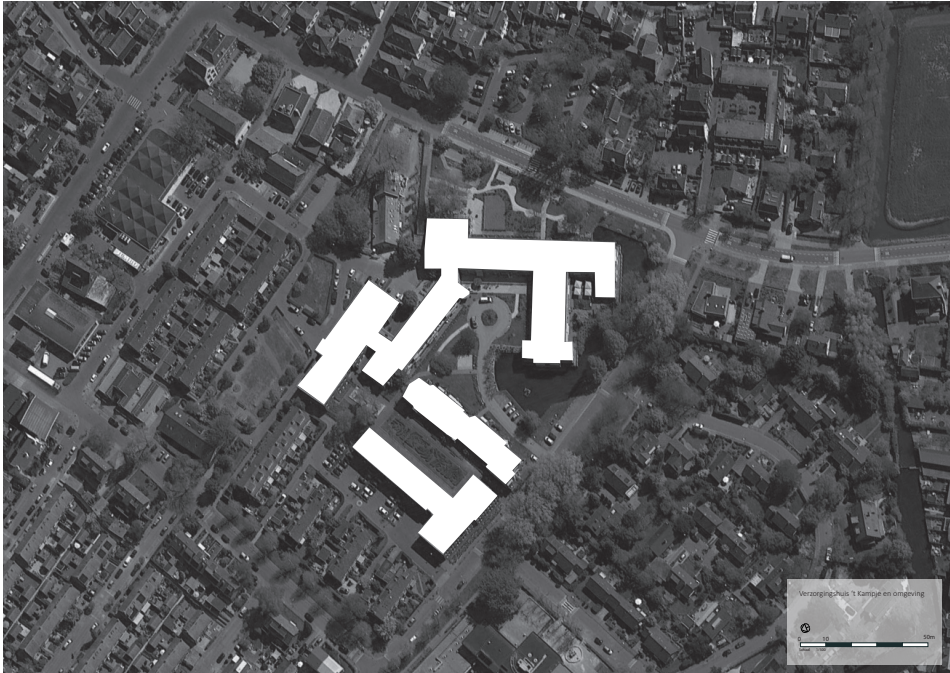
### Introductie

Het verzorgingshuis 't Kampje is een ruim opgezet wooncentrum in het landelijk gelegen Loenen aan de Vecht. De verzorgingshuis is gelegen aan de rand van het oude stadcentrum en oogt uitnodigend en biedt een veilige woonomgeving voor ouderen. In deze paragraaf zoomen we in in het stedelijk weefsel van 't Kampje en kijken we naar het uiterlijk in de directe omgeving.

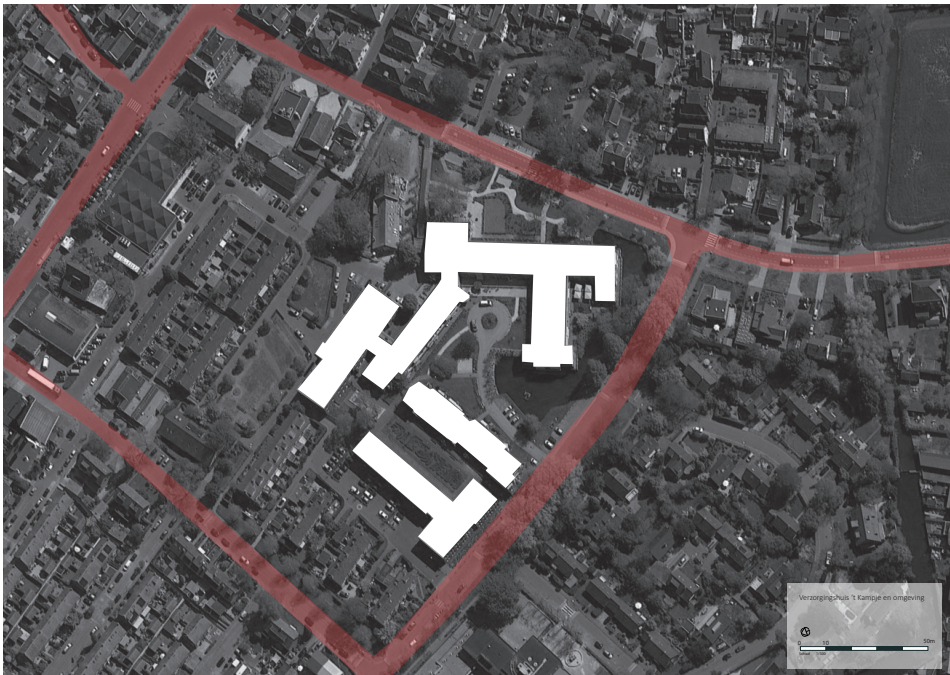
Allereerst wordt het belangrijke wegennetwerk, publieke groen en het centrum in kaart gebracht om een relatie te onderzoeken met het verzorgingshuis en de directe omgeving. Hierna wordt ingezoomd op verschillende kwaliteiten en voorzieningen in de omgeving die een grote rol spelen voor ouderen. Hierin worden verschillende perspectieven van de omgeving rondom het verzorgingshuis gebruikt om belangrijke elementen eruit te filteren. Tot slot wordt er een vergelijking gemaakt tussen de kwaliteit en voorzieningen van de directe omgeving en collectieve tuin en een overkoepelde conclusie genoemd.



## OMGEVING



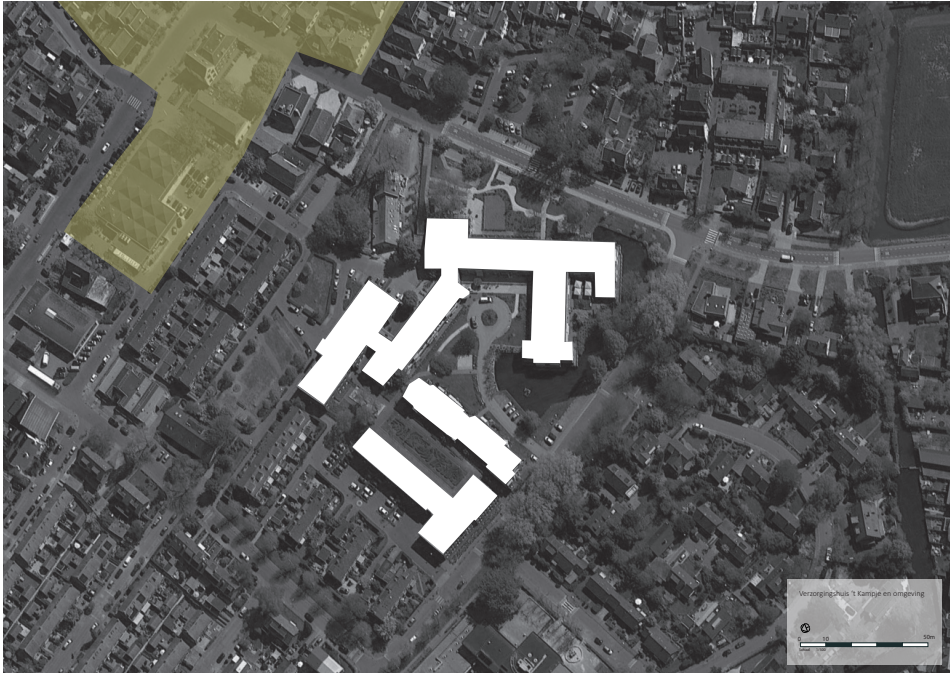
Het complex



Het wegennetwerk



## OMGEVING



Het oude centrum en voorzieningen



Publiek groen



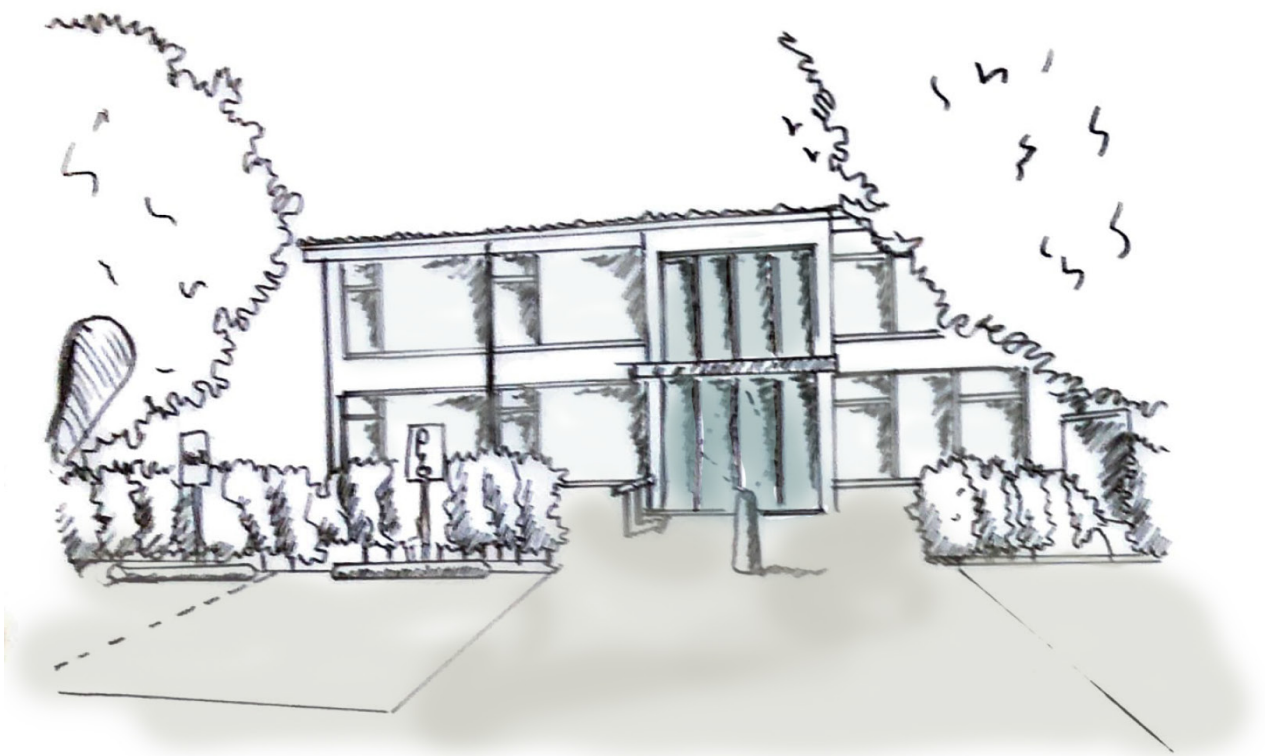
Relatie wegennetwerk, centrum en publiek groen





# 01

## Impressie ingang



*Toegankelijke (openbare) entree verzorgingshuis en bibliotheek*

**02**

Impressie bushalte



*Openbaar vervoer goed bereikbaar*

### 03

#### Impressie winkelstraat



*Winkels en supermarkten op loopafstand*

## 04

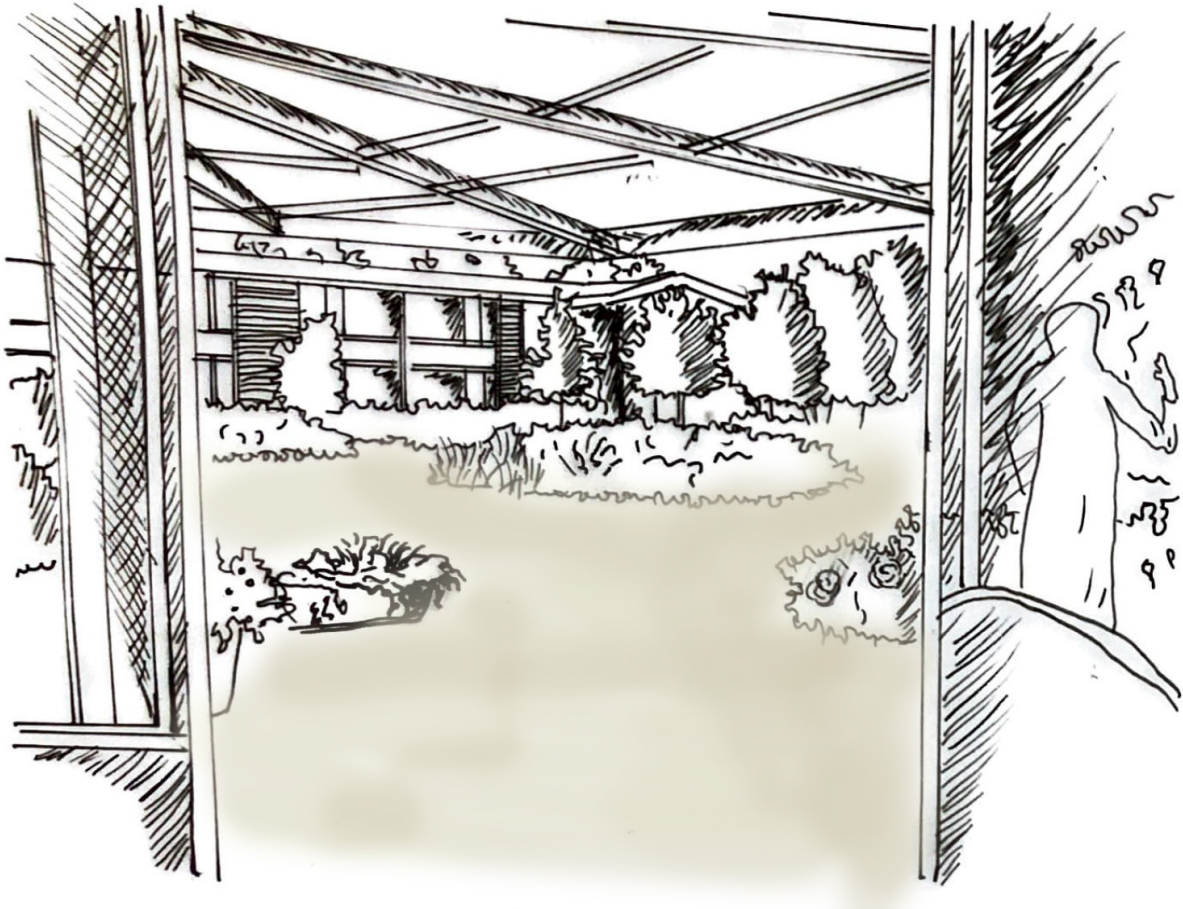
Impressie straat naar winkels



*Rollator/rolstoel toegankelijke drempels*

05

Impressie winkelstraat



*Toegankelijk entree voor kiss and ride*



06

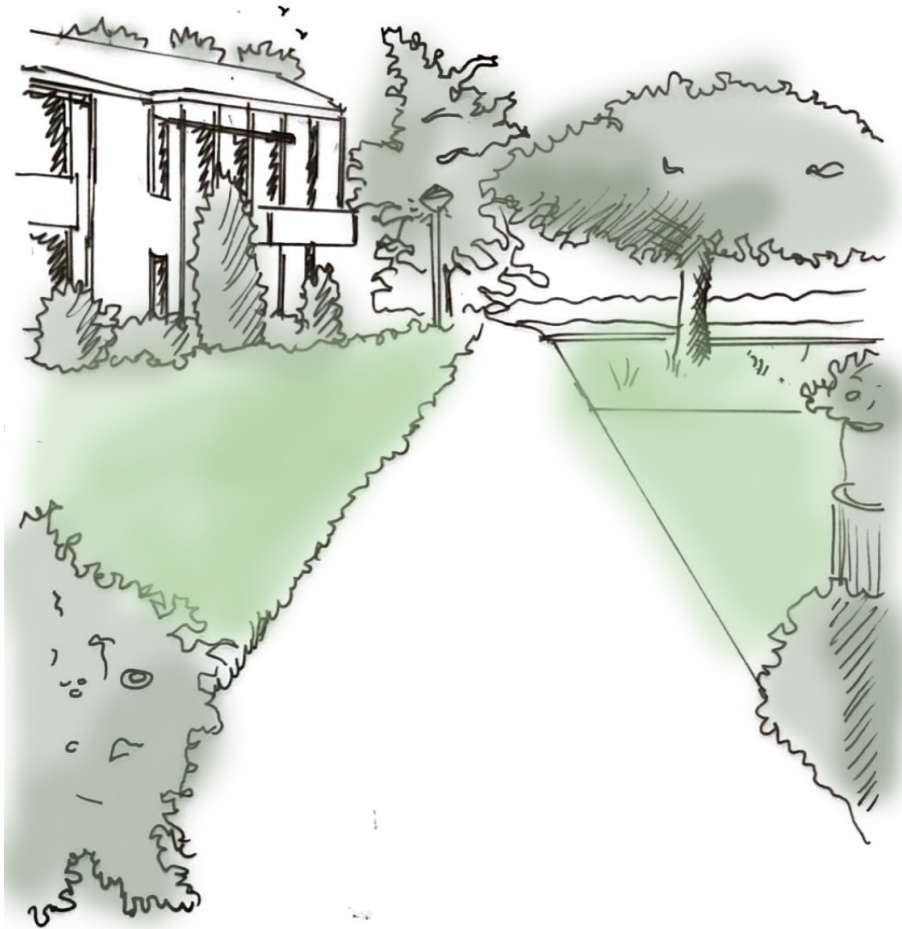
Impressie straat naar winkels



*Groene hart en hofjes structuur*

# 07

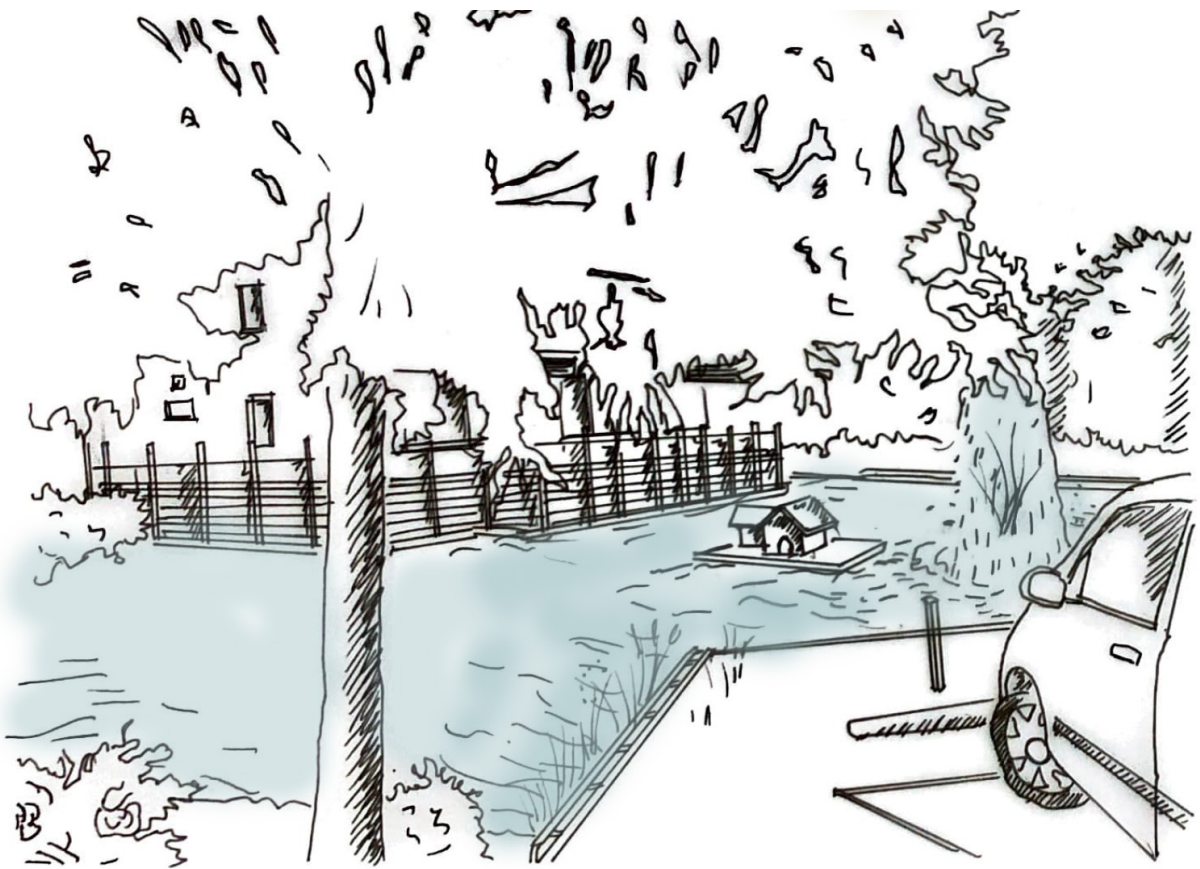
## Impressie wandelpad



*Groen uitzicht van alle kanten & rollator/rolstoel toegankelijke drempels*

08

Impressie waterelement



*Relaxte sfeer door waterelement in tuin*

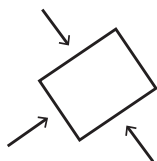


# Analyse

## Conclusie van omgeving

De omgeving biedt verschillende voorzieningen en kwaliteiten in omgeving.  
Een vergelijking van voorzieningen met de directe omgeving en de tuin van het verzorgingshuis 't Kampje

### Omgeving



Toegankelijke entree vanuit de buurt, zowel de bibliotheek als het verzorgingshuis



Goede publieke transport voorziening



Winkels en supermarkten op loopafstand



Rolstoel/rollator vriendelijke stoepen en wegen



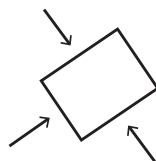
Toegankelijke parkeerplaatsen en ophaalplekken voor de auto



Groene parken en veel bomen in het straat beeld

N.v.t.

### Tuin van het verzorgingshuis



Toegankelijke entree vanuit de de tuin, zowel de bibliotheek als het verzorgingshuis

N.v.t.

N.v.t.



Rolstoel/rollator vriendelijke stoepen en wegen



Toegankelijke parkeerplaatsen en ophaalplekken (rotonde) voor de auto



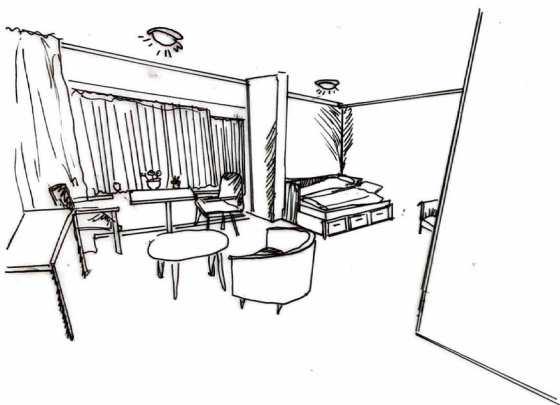
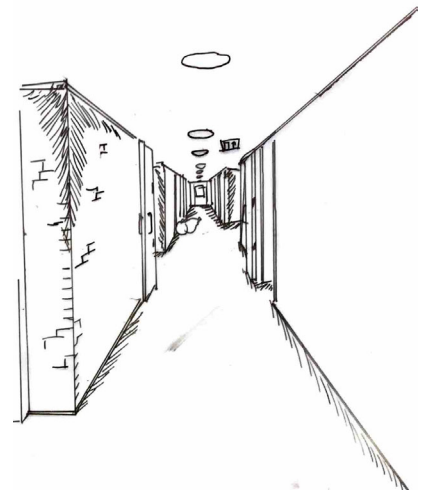
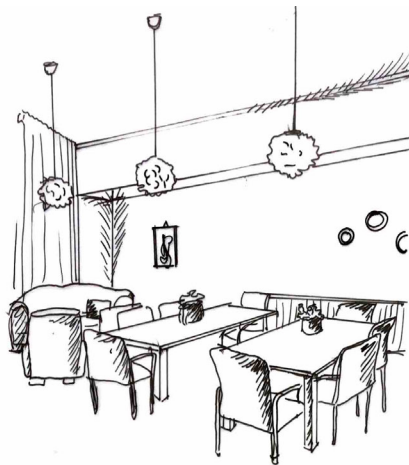
Groene uitzicht vanuit woningen bewoners, toegankelijke en groene tuin.

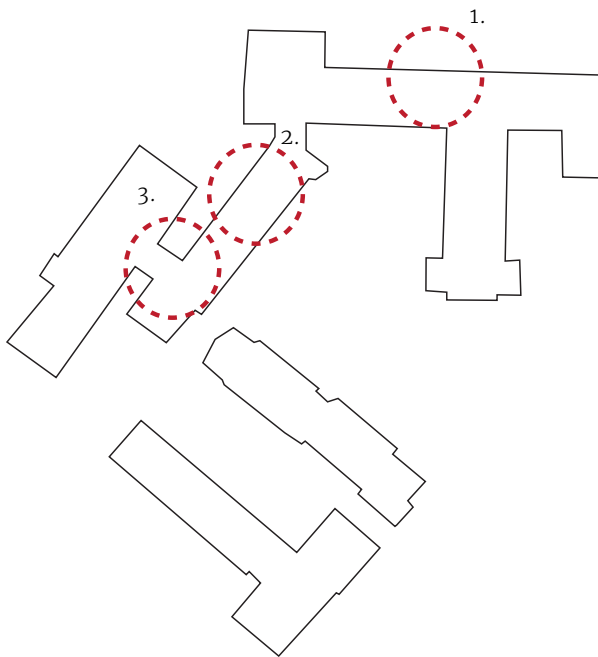


Uitzicht op een vijver vanaf tuin en/of woning



# Collectieve binnenruimtes





De collectieve binnenruimtes

1. Het trefpunt
2. De bibliotheek
3. Relatie woonkamer en gang



# Collectieve binnenruimtes

## *Introductie*

### Introductie

De interactie tussen de bewoners van 't Kampje speelden voornamelijk binnen de muren van het verzorgingshuis af. De collectieve ruimtes van het gebouw spelen een grote rol voor contact tussen de medebewoners. In deze paragraaf zoomen we in op het gebruik en de architectuur van de collectieve ruimte in het verzorgingshuis 't Kampje.

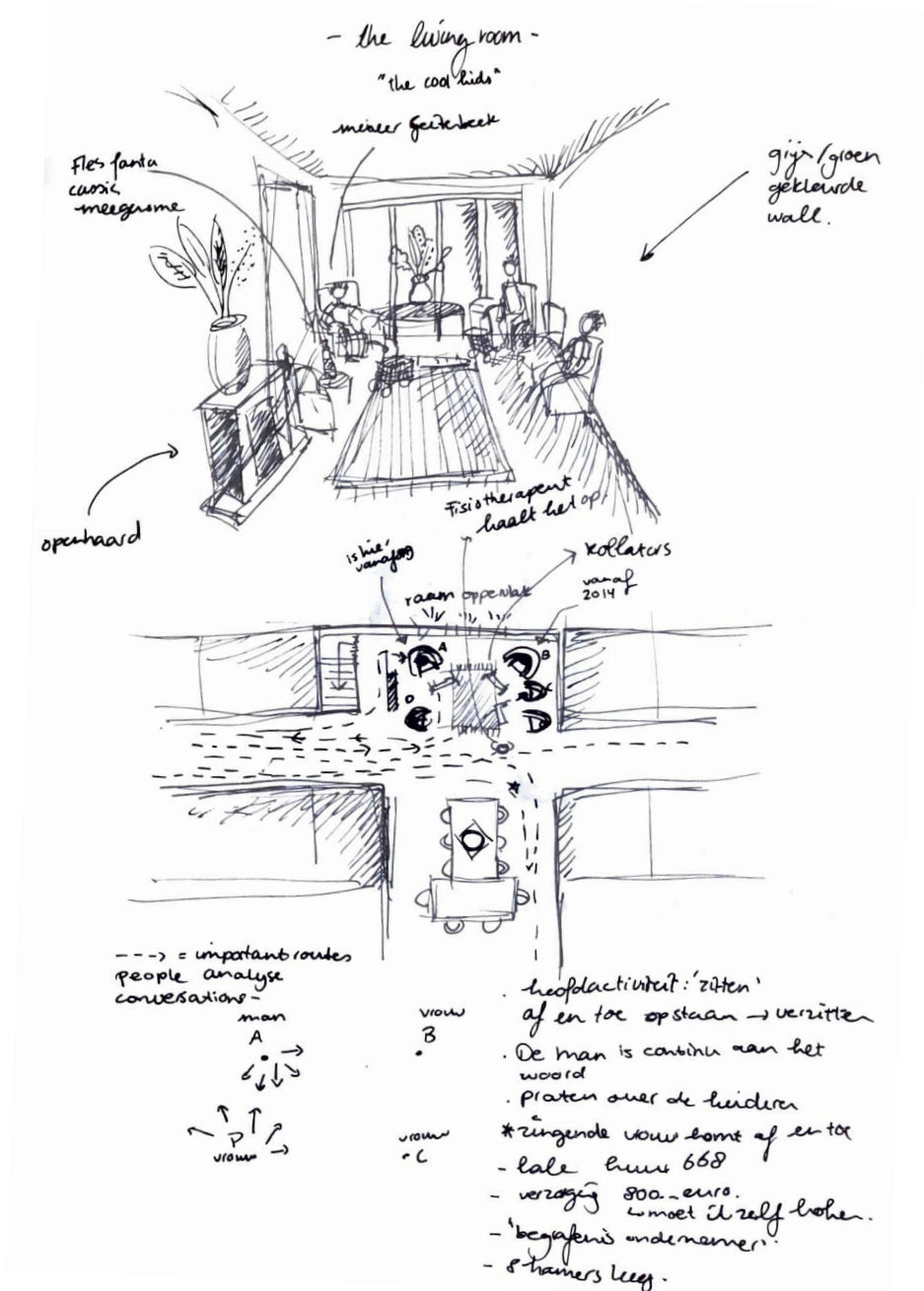
Het verzorgingshuis bestaat uit verschillende intieme collectieve ruimtes, de zogenoemde woonkamers, die verspreid zijn over twee verdiepingen. Uitgezonderd van de gesloten afdeling bestaat het verzorgingshuis uit drie collectieve woonkamers, een grote ruimte beheerd door 'Studio Idee' en een openbare bibliotheek. Deze ruimtes spelen alledrie een grote rol voor de interactie van de bewoners en buurtbewoners. Op de begane grond bevindt zich een grote woonkamer die verbinding maakt met de verzorgingshuizen en de aanleunwoningen. In deze ruimte kan worden gekookt, ontmoet en gechillt. Een stabiele basis voor de bewoners om elkaar gemakkelijk te leren kennen. Op de eerste verdieping bevinden zich twee woonkamers gelegen tussen de woningen van de bewoners. In deze ruimtes worden activiteiten gedaan zoals: gezamenlijk eten, samen koken met vrijwilliger Ans en/of spelletjes gespeeld.

In dit hoofdstuk wordt gekeken naar drie belangrijke gezamenlijke binnenruimtes die volgens ons een grote rol spelen in het gebruik van het verzorgingshuis. Allereerst zoomen we in op de zogenoemde 'trempunt'- woonkamer. Deze ruimte wordt gebruikt als ontmoetingsplek en locatie voor vele activiteiten. Onze eerste gesprekken met de bewoners vonden ook plaats in deze ruimte. Vanuit de resultaten van onze observaties van onze fieldwork proberen wij de ruimte te analyseren en maken een overzicht om de goede/negatieve punten met elkaar te vergelijken om een conclusie te vormen. Daarna wordt ingezoomd op het gebruik en de architectuur van de bibliotheek. Deze ruimte is zowel goed toegankelijk voor buurtbewoners als bewoners van het verzorgingshuis. Opnieuw kijken we naar de resultaten van onze observaties om de ruimte te analyseren en zullen we dit onderdeel afsluiten met een conclusie. Tot slot kijken we naar de gangen netwerk en de verbinding met de andere twee woonkamers. De resultaten van onze observaties worden geanalyseerd en dit onderdeel wordt afgeloten door een overkoepelende conclusie.

# COLLECTIEVE BINNENRUIMTES

## Observaties van het Trefpunt

Het 'Trefpunt' is een van de populairste ontmoetingsplekken voor de bewoners van 't Kampje. Veel dagactiviteiten spelen zich af in dit gedeelte van het gebouw. Het Trefpunt is gelegen op de eerste verdieping aan de oostelijke zijde van het verzorgingscentrum. Het gehele gebouw bestaat uit 3 (kleinere) publieke woonkamers en 1 grote centrale ruimte die door Studio Idee wordt beheerd. Alle woonkamers zijn openbaar voor de bewoners en bezoekers van het 't Kampje. De ruimte van Studio Idee is alleen toegankelijk voor de bewoners als er activiteiten worden plaatsgevonden. Bijvoorbeeld: de wekelijkse koffie ronde op de woensdagochtend, lezingen van lokale buurtbewoners en modeshows voor de dames.



Observaties van schetsboek Joline tijdens fieldwork

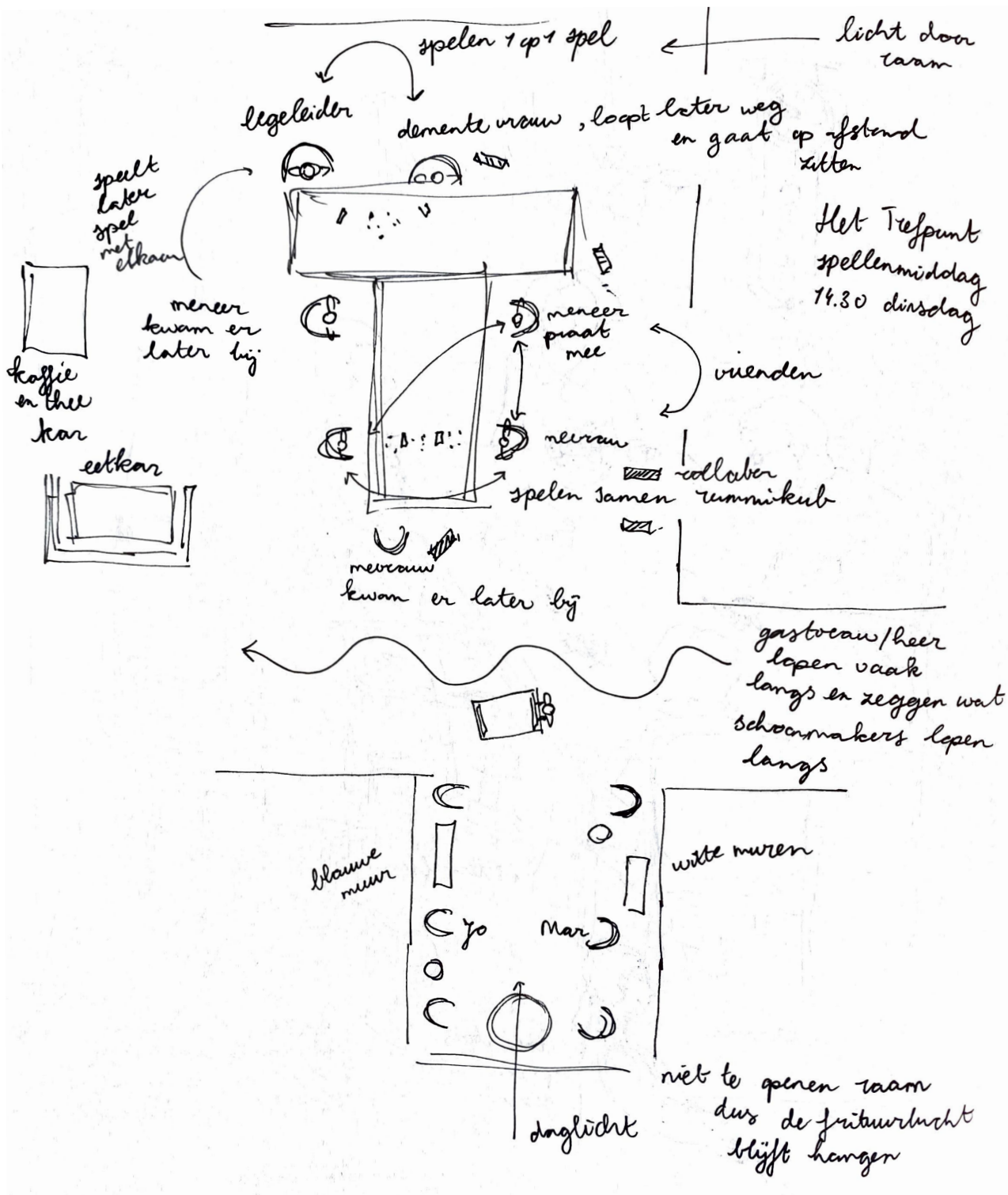
## COLLECTIEVE BINNENRUIMTES



Observaties van schetsboek Marlous tijdens fieldwork

Het 'trefpunt' kan verdeeld worden uit twee delen die gescheiden wordt door de gang. Het ene deel kan gezien worden als het relaxte deel, waar de bewoners gemakkelijk elkaar kunnen opzoeken. Deze ruimte wordt voorzien van verschillende comfortabele stoelen. Het andere deel wordt gebruikt als eetplek en bestaat uit een twee grote tafels omringd door verschillende stoelen. De grote raampartij maakt het mogelijk dat de ochtendzon naar binnen kan schijnen, deze ruimte is daarom relatief licht, maar het raam kan niet zelf door de bewoners open worden gemaakt voor frisse lucht. De eetplek is in vergelijking met de zitkamer iets donkerder. De deur in de hoek van de eetkamer maakt het mogelijk om frisse lucht te reguleren.

COLLECTIEVE BINNENRUIMTES



Observaties van schetsboek Marlous tijdens fieldwork





— playing memory —  
games

Observaties van schetsboek Joline tijdens fieldwork

Bijna iedere dag kunnen de bewoners van 't Kampje meedoen aan verschillende dagactiviteiten. De deelname is vrijwillig en door de toegankelijke sfeer kan iedere bewoner deelnemen aan deze activiteiten. De activiteiten worden begeleid door de 'dagactiviteiten'-leidster. Deze leidster is geduldig en vriendelijk van aard en geeft iedere bewoner een kans om mee te doen met de activiteiten. Op de eerste dag deden enkele bewoners mee aan de geheugentraining spel. Dit is een leerzaam spel om de geestelijke capaciteiten van de ouderen te trainen. De bewoners kregen een lang woord waarvan ze nieuwe woorden moesten maken met dezelfde letters. Het woord van de week was: KERSTBOOMVERSIERING.

Ochtend activiteit: geheugen training 10.00  
kerst-boonversiering → verschillende woorden



anderen schrijven zelf niet echt wat op  
→ geen tafel  
mevrouw wilt weg maar zusster is or nog niet  
eten en schoonmaak moet er ook

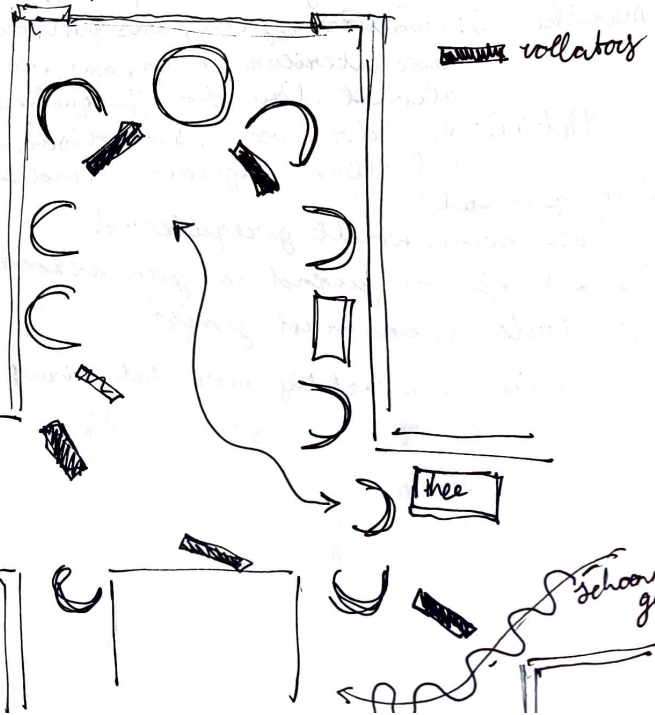


brusjes om spullen op te zetten

collaborators verbergen het gezicht, staan recht voor de mensen die zitten



waar collabor neerzetten?



algemene sfeer:  
rustig, iedereen erg geconcentreerd  
rustig dus verstaanbaar  
zo geconcentreerd dat ze weinig aandacht hebben voor mij

28 september observatie

6 ouderen  
1 verzorger

gheuzenbainig het spel



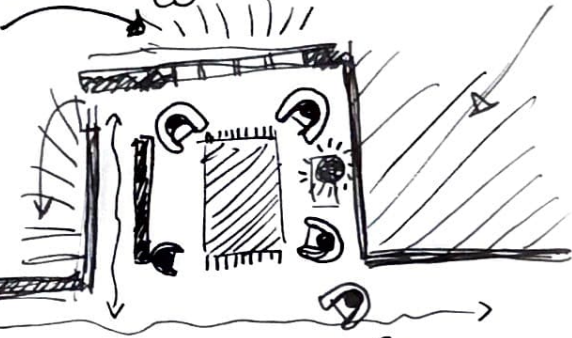
"sting"  
 "venster"  
 "omgeving"  
 "ver"  
 "versing"  
 "kastot"

"bier"  
 "ekster"  
 "loets"  
 "stom"  
 "göt"  
 "most"  
 "pile lanu"

Situatie tekening

morning tea and memory train

raam oppervlak



de vrouw vertelt alle woorden die zij kan maken met herbomversing

de verzorger dagbesteding



"marius"  
 "ik"

"serring"  
 "neet"  
 "teen"  
 "gewoon het woordje omdraaien"





het treffpunt om te zijn in de ochtend

mevrouw doet mee met de geheugen training en schrijft alles zelf op, elk woord. Het papier ligt op haar schoot en de rollator verbergt haar armen en benen. Omdat dat ze verweg zit kan ze alles nog goed horen en doet ze mee. Ze draagt dezelfde kleuren kleding als de stoel waar ze op zit, rood/bruin. Loopt uiteindelijk naar voren om de woorden te vertellen en loopt weer terug.

mevrouw komt met veel woorden



geheugen training spel

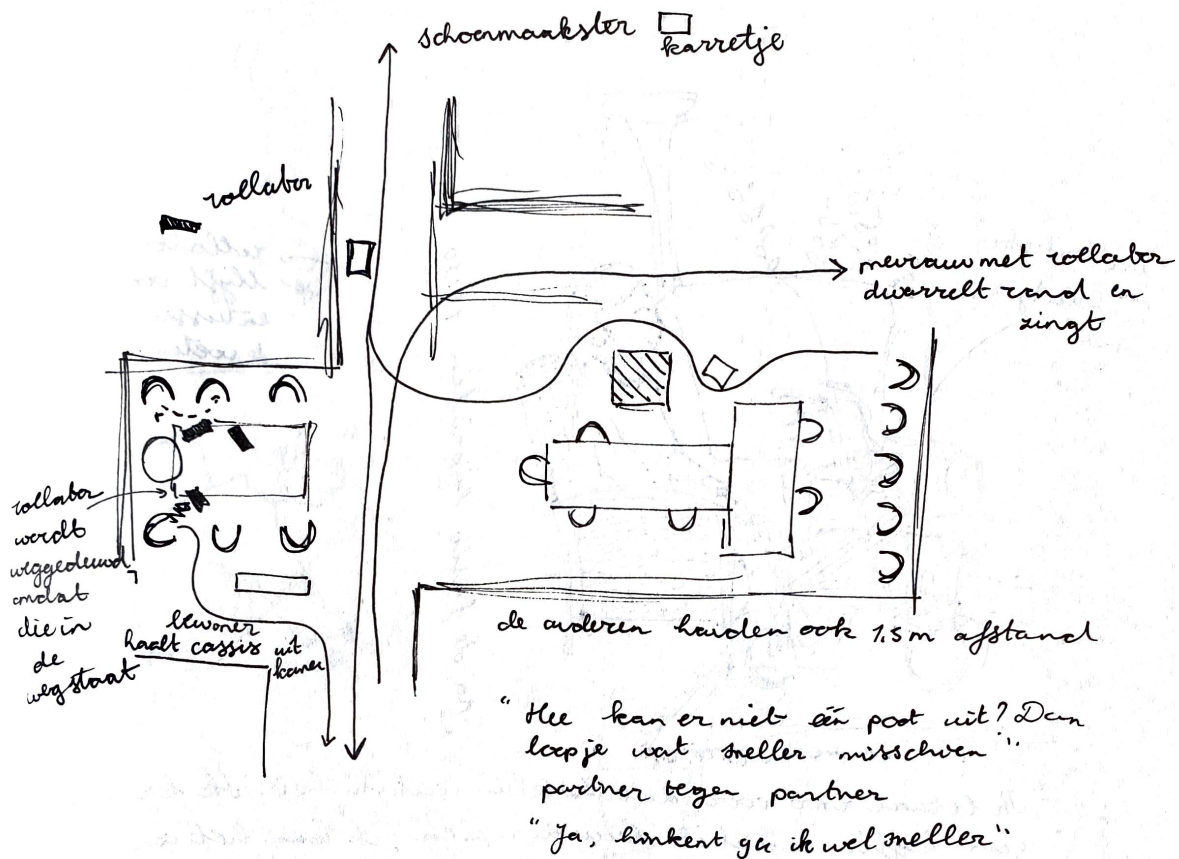
actief in het spel

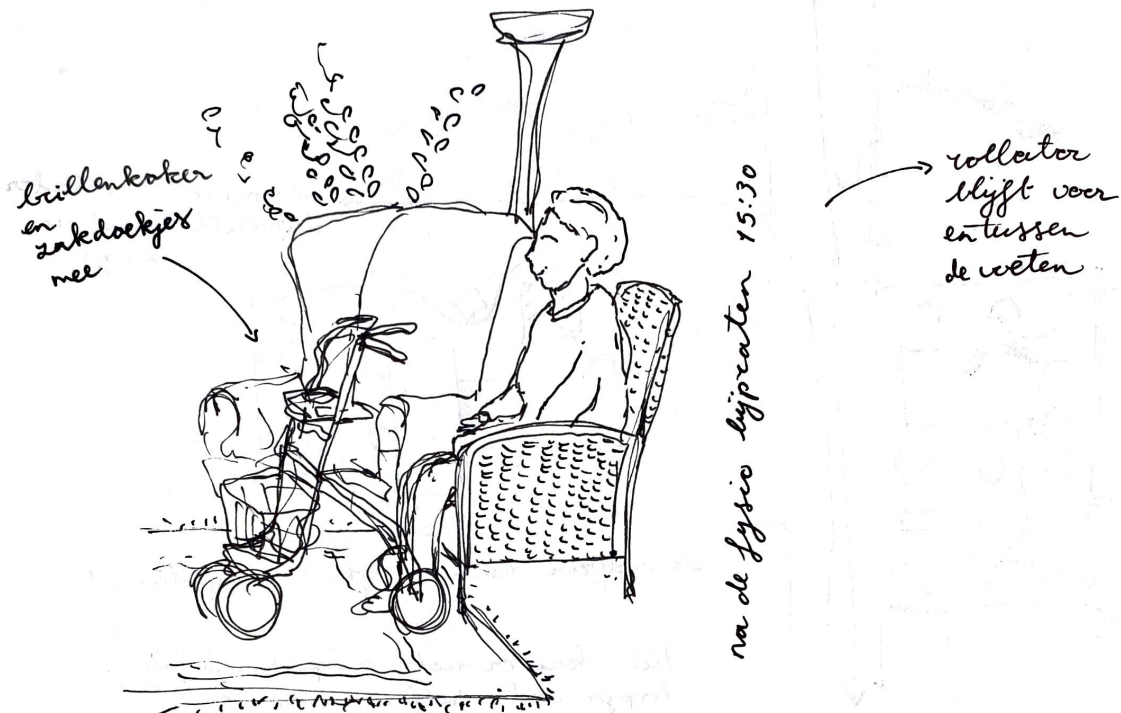
rollator aan tafel

gebak en thee



COLLECTIEVE BINNENRUIMTES





"Ik betaal €700 voor dat kofkkie wat ik heb. Ik kreeg geen koffie omdat ik huurder ben, ik kan het ook nergens kopen."

Ze praten over dat ze er niet van begrijpen hoe duur het kan zijn. "Waarom is hier geen lift?"

Ze beginnen een gesprek met ons en vragen wat wij doen.

Ze wonen allemaal op de begane grond maar gaan naar de 1<sup>ste</sup> verdieping voor de woonkamer. Die misser ze.

Mevrouw wilt meer liften en gelijkvloers wonen. Ze heeft heel haar leven al in deze omgeving gewoond.

tips: meneer carbo, overijn, mevrouw mueller  
meneer von geitenbeek 13:00 dinsdag  
luisdolf, wni 11:00-12:00  
ingrid.de.maat@planet.nl 16:00

Impressie analyse van het Trefpunt

**01**

Impressie zithoek



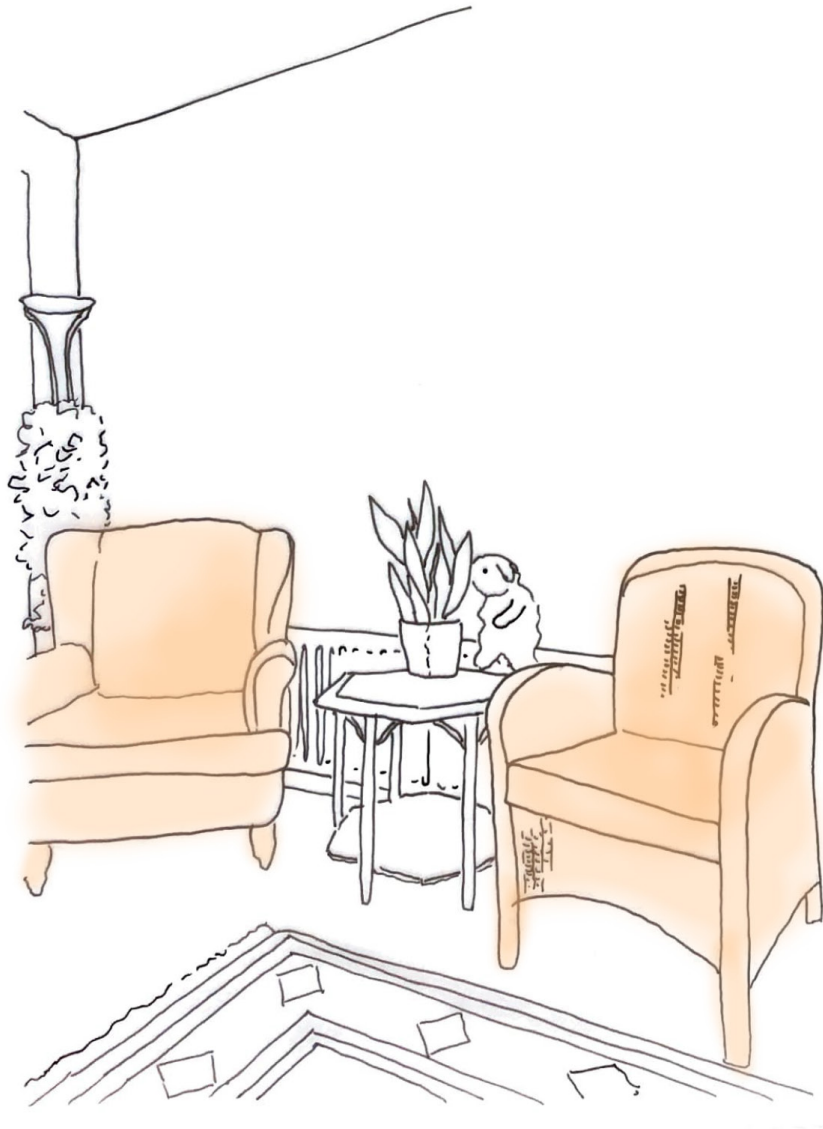
*Natuurlijk licht door groot raampartij*

*Voordeel: veel licht, uitzicht op groene tuin straatkant*

*Nadeel: geen frisse lucht, raam kan niet open, gekke geurtjes van keuken van gesloten afdelingen zweven door de ruimte*

## 02

### Impressie meubilair zithoek



*Uitnodigende meubilair*

*Voordeel: toegankelijke en gezellige plek om medebewoners elkaar te leren kennen*

*Nadeel: krappe indeling zorgt voor een rollator file*



03

Impressie uitzicht eethoek



*Natuurlijk licht door groot raampartij*

*Voordeel: veel licht, uitzicht op groene binnentuin, natuurlijke ventilatie, raam deur kan open*

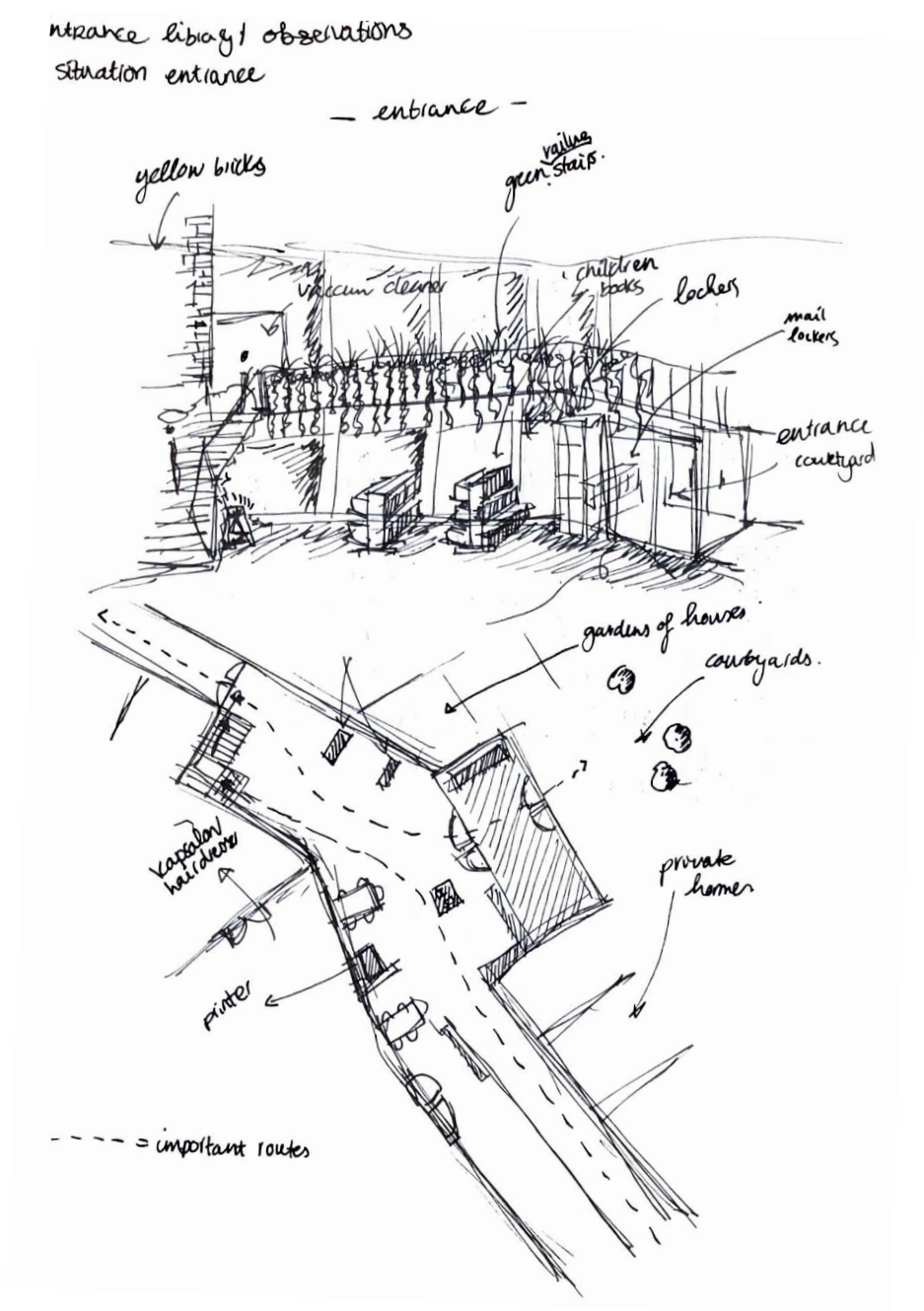
*Nadeel: n.v.t.*

### Conclusie analyse van Trefpunt

Zoals eerder genoemd in de inleiding vindt de interactie tussen de bewoners van 't Kampje voornamelijk plaats binnen de muren van het verzorgingshuis. De collectieve binnenruimtes van het gebouw spelen een grote rol voor contact tussen de medebewoners. Het trefpunt is een populaire plek voor de bewoners om onder de mensen te zijn. De sociale kring van de bewoners wordt na mate de tijd steeds kleiner waardoor het fijn is om nieuwe vrienden in de buurt te hebben. De activiteiten maken het toegankelijk voor de bewoners om elkaar te leren kennen en contacten te onderhouden. Deze collectieve ruimte werd het vaakst gebruikt door de bewoners van het verzorgingshuis. Het trefpunt heeft daarom veel kwalitatieve punten zoals het natuurlijk licht, groot raampartij met uitzicht van buiten en speelt een grote rol voor interactie tussen de medebewoners. Echter zijn er ook enkele nadelen in de ruimte opgevallen. De ruimte wordt opgedeeld in twee delen door de gang. Door de circulatie van de gang en de trapgat circuleren er etensluchten makkelijk door de ruimte en door de grote raampartij die geen openen ramen bevatten kunnen deze ruimtes soms extra lang hangen. Omdat de gangen geen extra ondersteunende ballustrade bevatten moeten de bewoners altijd de rollator meenemen. Er is geen ruimte om goed de rollator te parkeren in het trefpunt, waardoor er soms een opstopping van rollators in de loopruimtes staan.

Observaties van de bibliotheek

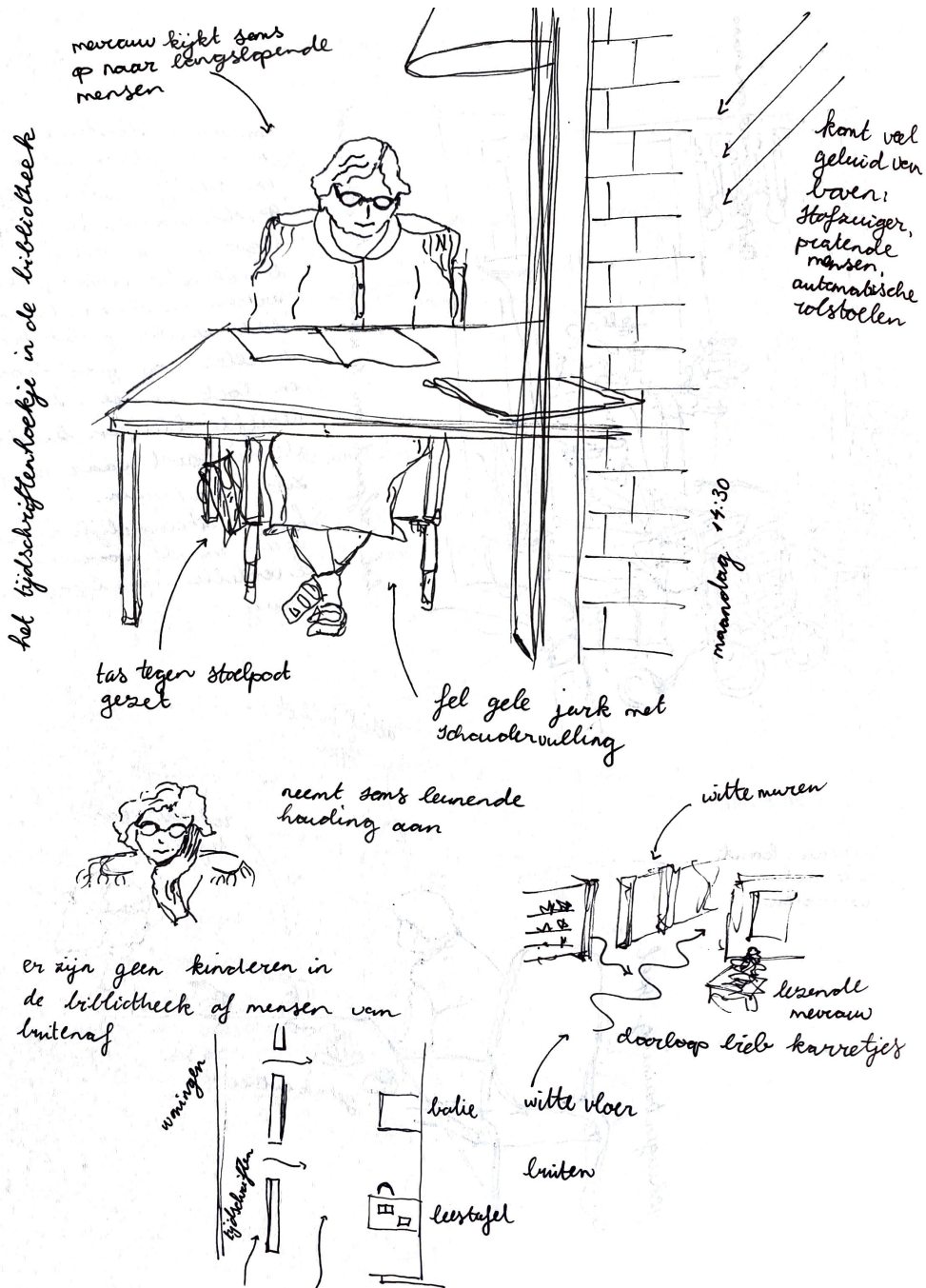
De openbare bibliotheek is gelegen aan de Noord-Oost en Zuid-West entree van het verzorgingshuis. Het kampje heeft drie verschillende hoofdingangen waardoor het goed bereikbaar is van verschillende kanten. De bibliotheek is geschikt om de de bewoners van 't Kampje in contact te laten komen met buurt bewoners. De bibliotheek is bestaat uit twee verdiepingen: de volwassenen- en tienerboeken op de begane grond en de kinderboeken op de eerste verdieping.



Observaties van schetsboek Joline tijdens fieldwork



# COLLECTIEVE BINNENRUIMTES



Observaties van schetsboek Marlous tijdens fieldwork

De verschillende individuele leesplekjes bieden de mogelijkheid dat zowel de ouderen als bezoekers rustig het ochtendkrantje of boekje kunnen lezen. De bewoners van het verzorgingshuis zien daardoor buurtbewoners die ze eventueel kunnen aanspreken tot gesprek. De bewoners kunnen op loopafstand makkelijk voor zichzelf of kleinkinderen samen een gezellige activiteit ondernemen binnen de muren van het verzorgingshuis.

Impressie analyse van de bibliotheek

**01**

Impressie boekenkasten



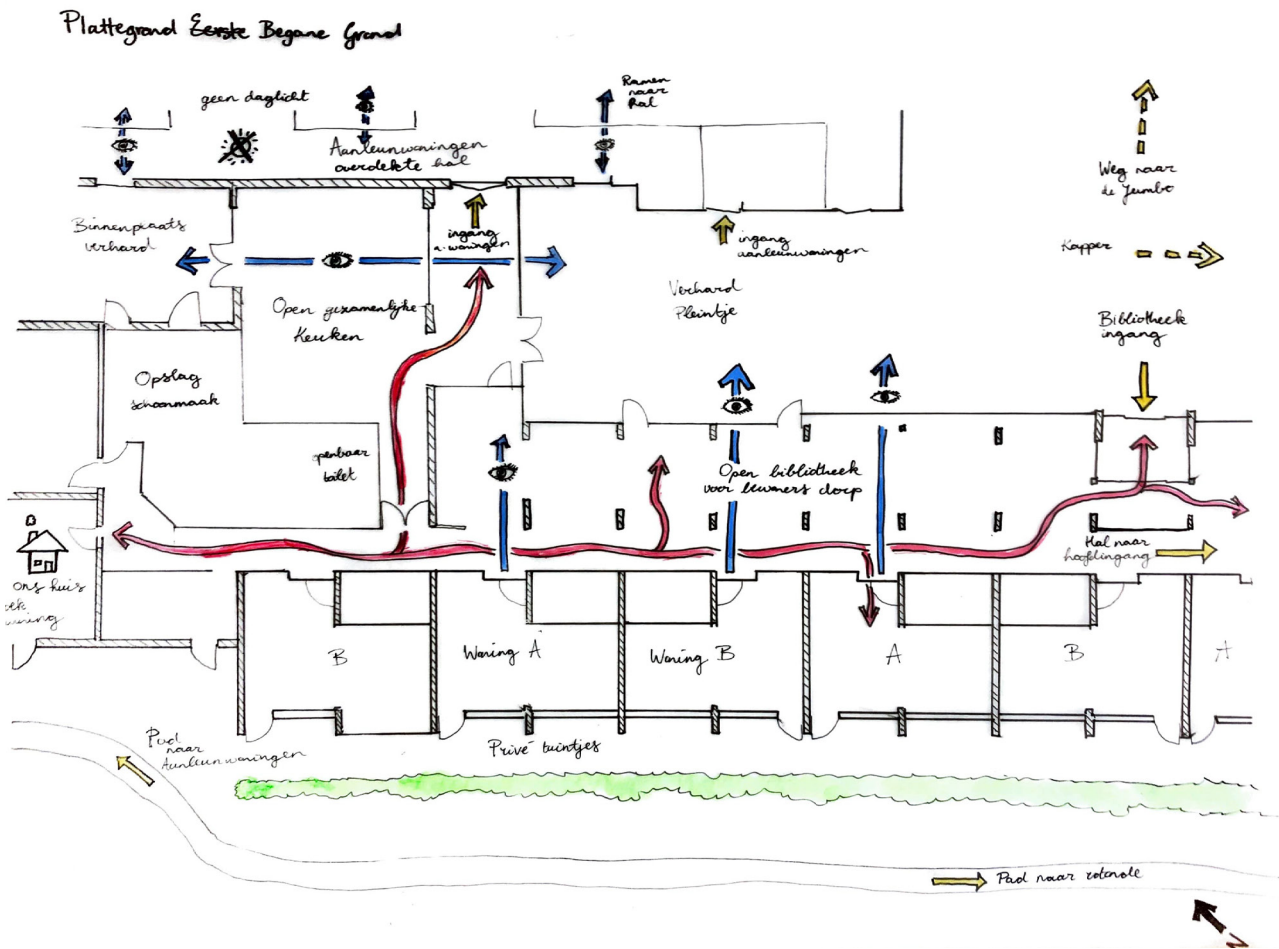
*Horizontale boekenkasten geven looprichting bezoeker*

*Voordeel: veel boekenvoorraad in beperkte oppervlak*

*Nadeel: minder vrijheid van loopruimte*

02

Analyse plattegrond



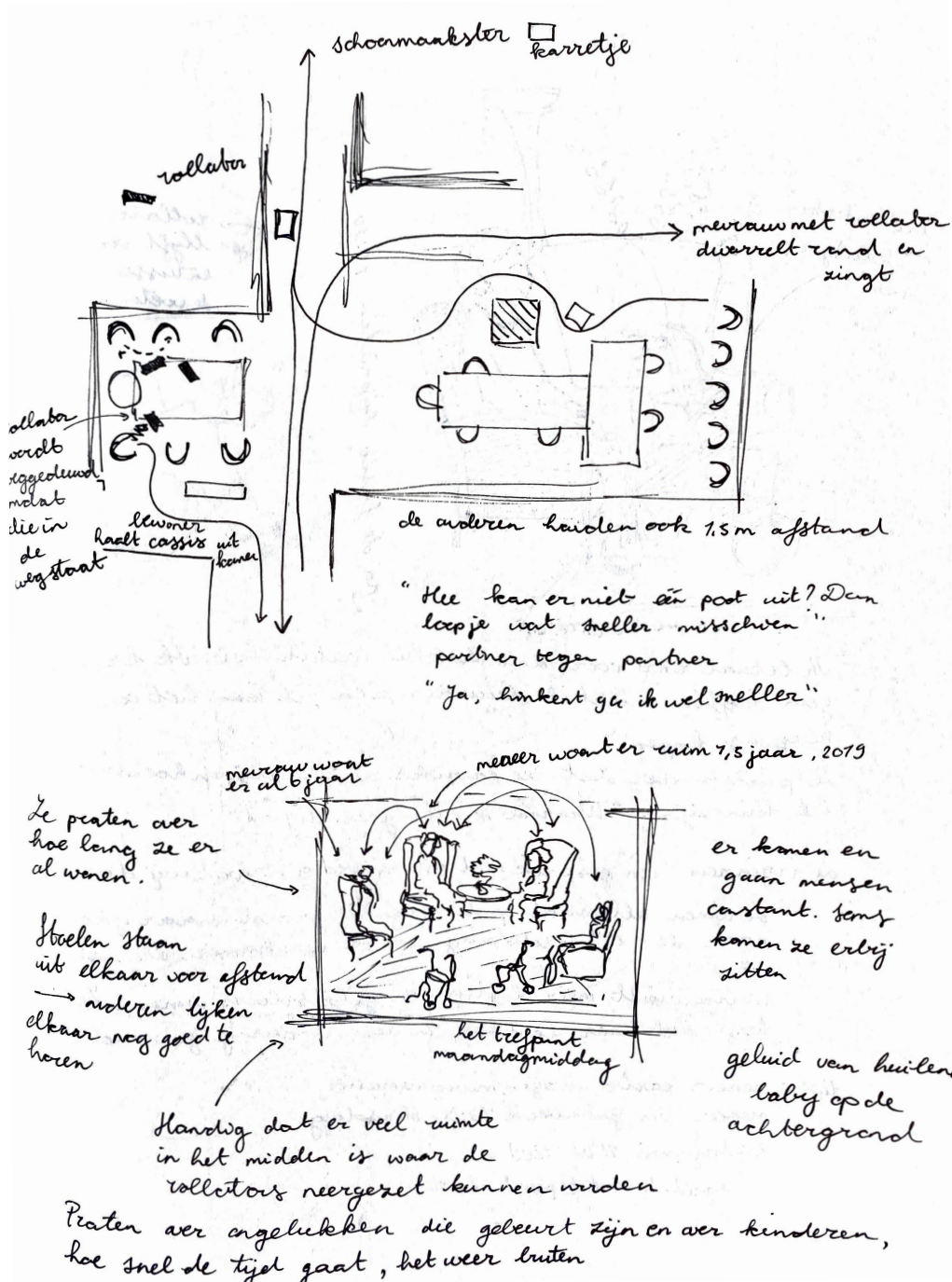
In de analyse tekening hierboven is de ruimtelijke kwaliteit van de bibliotheek zichtbaar. De onderbrekingen van de muren maakt de relatief smalle lange ruimte open en licht. De zichtlijnen hebben nu uitzicht op de de bibliotheek en raampartij. De openheid van de gang is hierdoor overzichtelijk en licht.

### Conclusie analyse van bibliotheek

De bibliotheek maakt een brug tussen interactie met bewoners en buurtbewoners. De extra voorziening in het verzorgingshuis maakt het wonen aantrekkelijk en brengt de ouderen meer tussen de mensen. De ruimte is licht en overzichtelijk. De verbinding tussen bibliotheek en kamers van bewoners wordt licht door de kijklijnen. De bewoners stappen nu direct de bibliotheek in en kunnen een nieuwe boek lenen of terugbrengen. De ruimte is krap van indeling en er is weinig vrijheid hierdoor van looproutes.

Observaties van gangen en woonkamers

Zoals eerder besproken in de inleiding bestaat het verzorgingshuis uit verschillende woonkamers. De woonkamers maken een onderbreking van de donkere gangen netwerk. Het netwerk van de gangen hebben een corridor-gangenstructuur waardoor ze op sommige plekken unheimisch aanvoelen. De kleurige huislankjes en deuren maken de gangen persoonlijker maar of het dag of nacht is moeilijk waar te nemen.

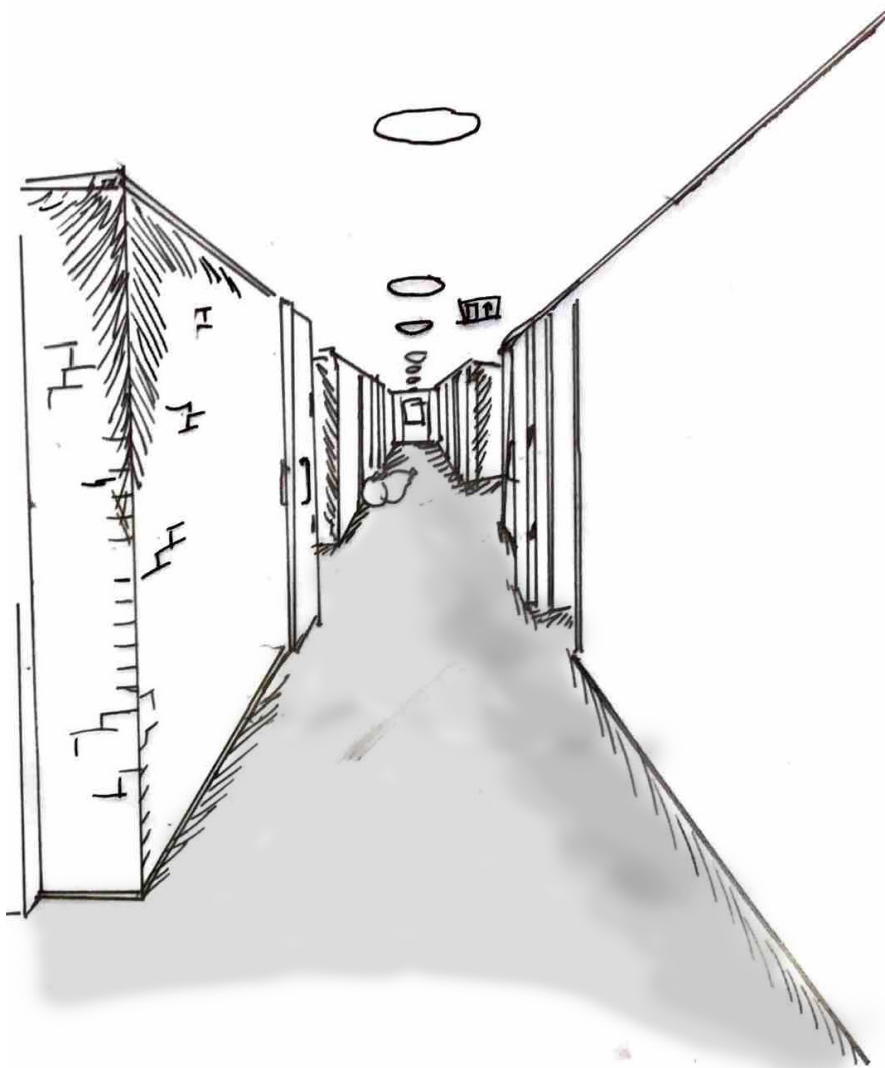




Impressie analyse van de bibliotheek

**01**

Impressie gang



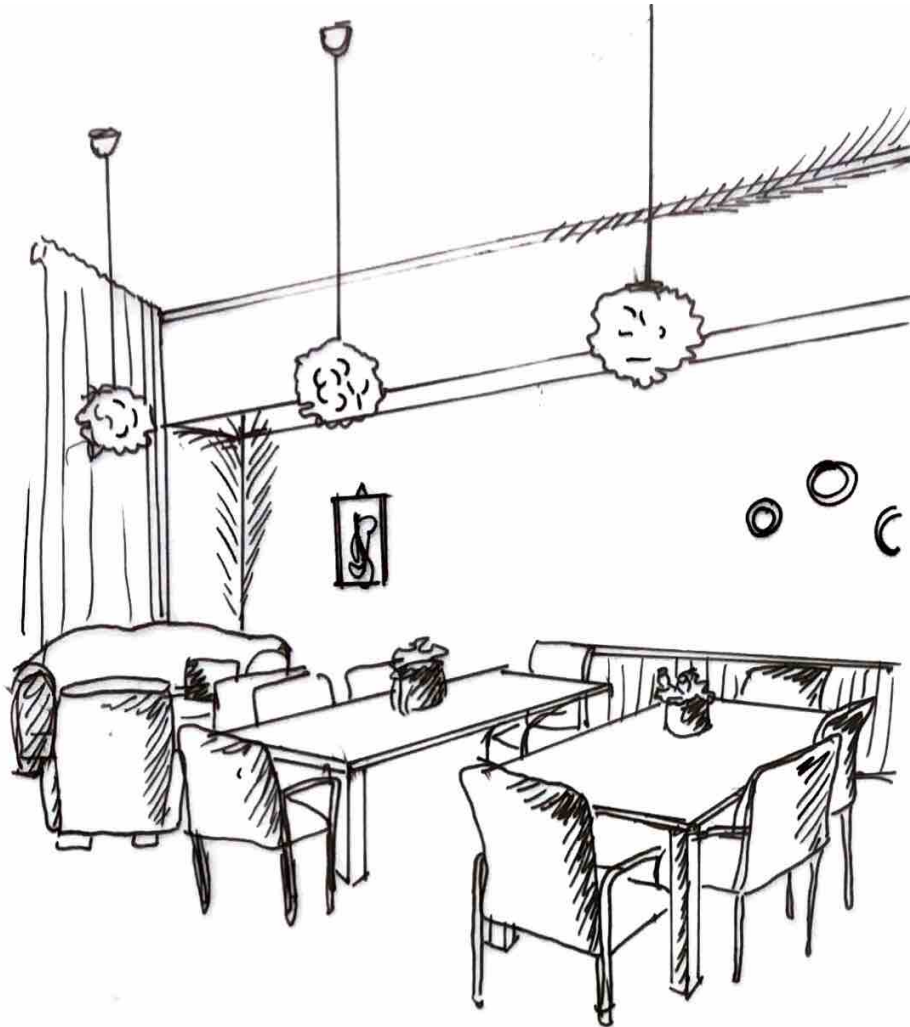
*Gangen aan twee zijdes gesloten*

*Voordeel: praktisch in gebruik, optimaal gebruik van gang*

*Nadeel: oriëntatie van gebouw onoverzichtelijk, de woonkamers zijn soms verstopt*

02

Impressie eetkamer aan gang



*Uitnodigende meubilair wordt alleen gebruikt door werknemers en niet door bewoners*

*Voordeel: ruimte erg uitnodigend en gebruiksvriendelijk  
Nadeel: collectieve ruimte wordt gebruikt door werknemer in plaats van bewoners.  
(Notitieblok werknemer ligt nog op tafel)*



## 03

### Impressie keuken aan gang



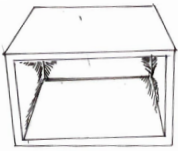
*Collectieve keuken*

*Voordeel: collectieve keuken maakt verbinding met zorgcentrum 't Kampje en aanleunwoningen door gang*

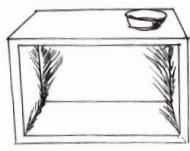
*Nadeel: ruimte staat vaak leeg en ongebruikt door bewoners van het zorgcentrum als het kampje*

# Huisplankjes en personificatie

*Gebruik en belang van persoonlijke objecten in het verzorgingshuis*



1.



2.



3.



4.

## Onpersoonlijk

### Toelichting

*Huisplankje een:* Bewoner gebruik huisplankje niet. Zie interview meneer Gersdorf.

*Huisplankje twee:* Bewoner gebruik huisplankje niet, maar verzorger gebruikt het huisplankje voor het voedsel van de bewoner te serveren.

*Huisplankje drie:* Bewoners gebruikt huisplankje niet, maar verzorger gebruikt het om de persoonlijke was van bewoner er op neer te leggen

*Huisplankje vier:* Bewoner gebruikt huisplankje door een boeket erop te presenteren.

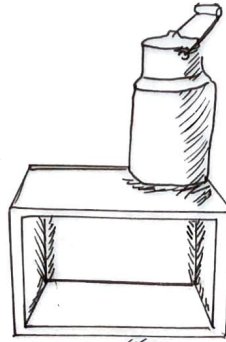
*Huisplankje vijf:* Bewoner gebruikt huisplankje door een boeket erop te presenteren en een eigen kledje.

*Huisplankje zes:* Bewoner gebruikt huisplankje door een persoonlijk object erop te presenteren en een eigen krukje toe te voegen.

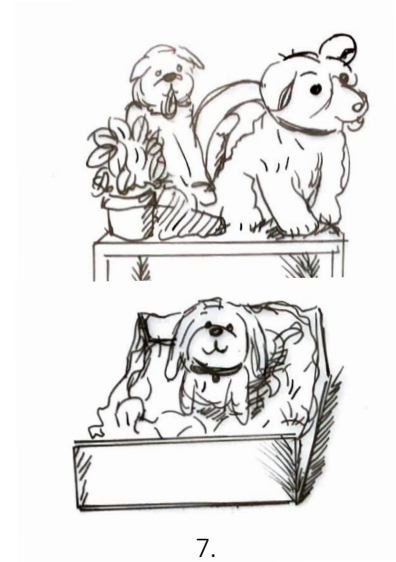
*Huisplankje zeven:* Bewoner gebruikt huisplankje door een boeket/knuffel/kaarsjes erop te presenteren en eigen krukje toe te voegen.



5.



6.

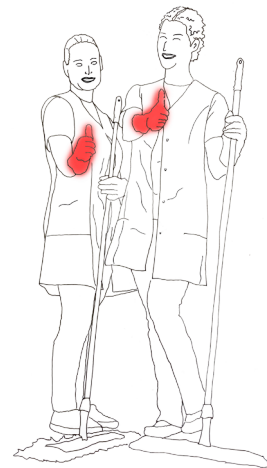
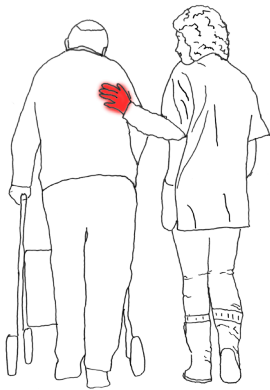
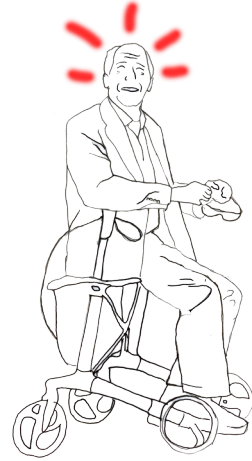
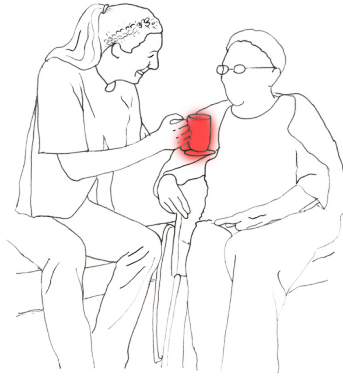


7.

Persoonlijk



# Mensen



## Onderwerpen interviews

### **A. Architectuur**

#### **Gebruik (barrières)**

*Kunt u zich fijn bewegen in uw woning?*

*Heeft u een wens die uw woning zou verbeteren in gebruik?*

*Heeft u een wens die de gezamenlijke ruimte zou verbeteren in gebruik?*

*Zijn er onhandige/vervelende plekken in uw woning?*

#### **Uiterlijk**

*Wat is uw favoriete plek in een uw woning en of gezamenlijke ruimte (mag ook een meubel zijn)?*

*Zijn er onhandige/vervelende plekken in uw woning?*

### **B. Interactie**

*Wat voor contact heeft u met uw medebewoners?*

*Doet u vaak mee aan de gezamenlijke activiteiten?*

*Bent u ondernemend in deze woningcomplex; wat is uw rol?*

*Ziet u uw familie/vrienden regelmatig?*

### **C. Gewoontes**

*Wat is uw ochtendroutine? Wat is uw middag routine? Wat is uw avondroutine?*

*Heeft u vaste eettijden?*

### **D. Emoties**

*Hoe voelt u zich in deze ruimte?*

*Bent u gelukkig?*

*Heeft u het hier naar het zin?*



# Mensen

## *Introductie*

### Werkwijze interviews

Korte gesprekjes op de hal en snelle contactmomentjes tijdens activiteiten gaven ons een eerste impressie van de mensen van 't Kampje. Om echter kwalitatief onderzoek te doen hadden we langere contactmomenten nodig. Een voordehand liggende kwalitatieve onderzoeksmethode was dan ook het afnemen van interviews. Dit zijn gesprekken waarbij wij meer diepgaande vragen konden stellen, emoties bijbehorend bij de antwoorden konden waarnemen en persoonlijk gerichte vragen konden vormen op een gegeven antwoord.

Om een zo compleet mogelijk beeld te krijgen van 't Kampje hebben we niet alleen zo veel mogelijk verschillende soorten ouderen met verschillende karakters en levensverhalen geïnterviewd, maar ook de mensen op 't Kampje die er met een andere reden waren, namelijk werk. Het Kampje is namelijk niet alleen de levensomgeving van de ouderen die er wonen, het is ook de werkplek van verzorgsters, schoonmaaksters, managers en noem zo maar op die zich dag in dag uit inzetten voor de ouderen.

Ter voorbereiding van de interviews hebben we vragen opgesteld verdeeld over vier onderwerpen: architectuur, interactie, gewoontes en emoties. De verwachting was dat we één vraag per onderwerp konden stellen per interview van 15-20 minuten. Echter bleek in de realiteit dat we in de meeste interviews (met de bewoners) meer vragen konden stellen en dat de interviews al snel een uur duurden. Tijdens de interviews stelde één iemand de vragen en de ander was de notulist. Dit om te zorgen dat er altijd één persoon was die volledig aanwezig kon zijn in het gesprek.

In dit hoofdstuk zijn alle verwerkte interviews te lezen en de bijbehorende observaties over de geïnterviewde persoon. Ter afronding van de interviews heeft elk interview een conclusie gekregen. Afsluitend worden de conclusies van de interviews met de bewoners met elkaar vergeleken per onderwerp.



Interview met Mevrouw

Bewoner van een aanleunwoning 't Kampje

28 september 2020

Start interview 16:00, maandag 28 september 2020

Aanleunwoning begane grond

**Waarom bent u bij 't Kampje komen wonen?** “Mijn man werd dement. Uiteindelijk zakte ik in elkaar van vermoeidheid van het verzorgen van hem. Toen is mijn man in 't Kampje komen wonen op de pg (psychogeriatrische afdeling) afdeling. Het duurde 9 maanden voordat het tehuis mijn vraag serieus nam om ook in 't Kampje te kunnen wonen, dichtbij mijn man. Na die 9 maanden kon ik eindelijk terecht in een aanleunwoning van 't Kampje. Dit was erg fijn omdat ik makkelijk mijn man kon bezoeken. Mijn man is inmiddels overleden. Ik heb er veel verdriet van gehad.”

**Heeft u erover nagedacht om na het overlijden van uw man weg te gaan uit 't Kampje?** “Ik woon nu nog steeds in 't Kampje. Verhuizen op mijn leeftijd is geen pretje dus ik ben in de aanleunwoning blijven wonen. Mijn dochter heeft geregeld dat als ik zorgbehoevend word, ik in de eenkamerwoning in 't Kampje mag komen te wonen. Dan hoef ik niet weg te verhuizen van 't Kampje. Echter hoop ik een eventuele verhuizen niet mee te maken, ik zou het prima vinden om nu te komen overlijden.”

**Vindt u uw aanleunwoning fijn?** “Ik heb veel ruimte in mijn aanleunwoning. Dat is fijn want ik kan zo al mijn spullen kwijt. Echter heb ik wel wat opmerkingen over de woning. Ten eerste is de afstand tussen de keuken en woonkamer 11 meter.”

**Oh, wat fijn. Dat is mooi ruimtelijk.** “Nee, juist niet! Het betekent dat ik als ik thee wil ik 11 meter naar de keuken moet lopen en vervolgens weer 11 meter terug, met een rollator en een slecht been betekent dit dat ik de hele dag bezig ben met lopen!”

**Vanuit uw perspectief is dat inderdaad onhandig en vervelend. Vindt u uw woning dan niet te groot?** “Ik vind het niet persé te groot, ik vind het fijn om een logeerkamer te hebben zodat mijn kinderen kunnen blijven slapen.”

**Heeft u nog meer opmerkingen over de woning?** “De woning is vanaf straatniveau een halve verdieping verhoogd waardoor ik als ik op de bank zit alleen maar gezichten voorbij zie komen die naar binnen kijken. Vaak zit het kozijn ook nog eens voor hun gezicht. En als ik staand naar buiten kijk zie ik ook niet veel.

Ik vind het ontzettend vervelend dat er geen daglicht in de keuken is, het is er erg donker. Ze hebben aan de kant van de voordeuren een overdekte hal gemaakt waardoor er geen daglicht door het keukenraam komt en ik geen uitzicht naar buiten heb.

Ook heb ik een opmerking over de slaapkamer. Voor de slaapkamer zit een serre waardoor ik geen direct daglicht in mijn slaapkamer heb en ik geen raampje open kan zetten in mijn slaapkamer. Mijn zoon heeft voor de ventilatie maar een raam tussen mijn slaapkamer en de serre eruit gehaald voor ventilatie.”

**Heeft u veel contact met de medebewoners?** “Ik ga dagelijks naar het Trefpunt in het hoofgebouw van 't Kampje waar ik dagelijks spreek met andere bewoners en koffie met hen drink. Ook doe ik weleens mee met de geheugentrainer activiteiten op het Trefpunt.”

**Kookt u zelf?** “Ik krijg elke dag de warme maaltijd geleverd. Die warm ik dan zelf op wanneer ik wil eten.”

**Krijgt u weleens bezoek?** “Ja, mijn kinderen bezoeken mij. Ik heb zelfs een bed staan in de kamer naast de keuken waar soms mijn zoon slaapt. Laatst liet mijn dochter mijn pasgeboren kleindochter zien via het raam. Helaas mocht ik haar niet aanraken.”

**Bedankt dat we u mochten interviewen en een kijkje mochten nemen in uw woning.** “Natuurlijk!”

*Einde interview*

# MENSEN

## Observatie

geïnteresseerd

spraakzaam

neemt altijd en overal een kussen mee

bewegelijk



## Conclusie van interview en observatie

### Reden van komst



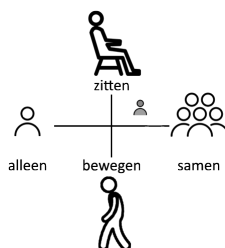
mantelzorg partner te zwaar

### Contact bewoners



contact op het Trefpunt

### Activiteiten



bewoners activiteiten zoals geheugentraining

### Buiten



komt niet meer buiten

### Minpunten woning



weinig daglicht, slecht uitzicht door hoogte kozijn en straat, afstand keuken tot woonkamer te lang

### Pluspunten woning



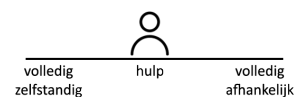
grootte woning (ruim)

### Bezoek



maandelijks bezoek van haar kinderen

### Zelfstandigheid



warmt zelf eten op



Interview met Meneer Gersdorf

Bewoner van een tweekamerwoning in 't Kampje

28 september 2020

Start interview 11:00, dinsdag 29 september 2020

Tweekamerwoning (verzorging)

**Hoe lang woont u al in 't Kampje?** “Ik ben 1 september 2015 komen te wonen in 't Kampje. Ik woon er nu 5 jaar. Ik woonde met mijn vrouw in Bussum in een appartement toen mijn vrouw ziek werd. Mijn vrouw was overleden en ik wilde niet alleen komen te wonen, vandaar dat ik hier nu woon.”

**Vind u het fijn in 't Kampje?** “Ik was liever met mijn vrouw thuis gebleven. De meisjes (de verzorgsters) zijn lief, ze doen extra dingen voor je als je ernaar vraagt. Het is een goed verzorgingstehuis. Andere mensen zijn soms afgetakeld, meer dan ik. Zij zijn vaak eigenwijs en ik zeg maar ‘ja, ja ja’.”

**Heeft u veel contact met medebewoners van 't Kampje?** “Niet veel. Vroeger in 't oude Kampje konden de medebewoners uren koffie drinken met elkaar, dan kwam iedereen bij elkaar en gingen ze samen kletsen. De meeste mensen komen hier uit de buurt en die kennen elkaar al.”

**Doet u mee aan de gezamenlijke activiteiten in 't Kampje?** “De gezamenlijke activiteit is meestal koffie drinken en gebak eten, en daar doe ik niet aan. Meestal in de ochtend drink ik even koffie, de andere bewoners drinken erg veel koffie. Soms wel 6 koppen koffie per dag.”

**Wat vindt u van uw eigen woning?** “Ik heb een twee kamer woning als één van de weinige. Dat is ontzettend fijn. De woning was bedoeld als een tweepersoonskamer maar ze konden het toendertijd niet verhuren aan een stel.”

**Heeft u onhandigheden in de woning?** “Nee, soms is er een rimpel in de vloer maar die is afgedekt. Daar kom ik met de rollator makkelijk overheen.”

**We hebben uw dochter gisteren ontmoet. Komt uw dochter vaak langs?** “Ik heb twee dochters, mijn jongste dochter woont in Breukelen en mijn oudste dochter in Zeewolde. Ik zie ze 1 keer in de week. Ik heb zelfs al achterkleinkinderen.”

**Het viel ons op dat u uw plankje bij de deur niet gebruikt. Wat vindt u van dat plankje?** “Ik gebruik het plankje bij de deur niet. Mijn woning is op het einde van de hal, alleen ik gebruik dat stukje van de hal. Niemand komt langs dit deel van de hal.”

**Wat vindt u van uw uitzicht?** “Ik kom uit Amsterdam en ben bekend in 't Gooi. Ik heb gestudeerd in Amsterdam en daar ook les gegeven op de universiteit. Het uitzicht is mooi. Ik zie regelmatig dingen voorbij komen. Ik weet dat het de oude weg is waar Napoleon is langsgestrokken. De weg verbindt met Amsterdam. Ik vind het uitzicht op beweging en groen erg fijn.”

**Komt u vaak buiten?** “Ik kom veel minder buiten. Soms ga ik samen met mijn dochter naar buiten. Het balkon gebruik ik niet veel, in de zomer soms. Ik kan ook niet teveel in de zon zitten in verband met huiduitslag van de zon.”

**Hoe is het klimaat in uw woning in de zomer?** “Het wordt hier erg warm in de zomer. Ik heb meteen toen ik hier kwam te wonen airconditioning laten installeren in de slaapkamer. Ik zet de deur van de slaapkamer naar de woonkamer open om de koele lucht ook naar de woonkamer te laten gaan. Airconditioning is nodig in de zomer.”

**Wat is uw dagroutine?** “Om 7 uur sta ik op en luister ik naar het nieuws op de radio. Daarna sta ik op en ontbijt ik. Tussen 8 en 9 komt er een meisje met koffie en een koekje een praatje maken. Overdag kijk ik televisie en lees boeken.”

**Gaat u weleens naar de bibliotheek in 't Kampje?** “Ik ga niet naar de bibliotheek hier. Ik raak snel in de war bij het lezen van nieuwe boeken. Ik herlees boeken. Van boeken die ik al gelezen heb weet ik vaak nog de hoofdpersonen en wat er ongeveer gebeurt. Ik vind de bibliotheek wel een fijne plek om te zitten. Ik lees liever in mijn woonkamer. In de bieb komen mensen erbij zitten.”



## Vervolg interview

**Heeft u zelf de inrichting mogen bepalen van uw woning?** “Ik heb het tapijt en gordijnen zelf bepaalt. Althans, mijn dochter heeft ze uitgekozen en opgehangen.”

**Als u één ding zou mogen veranderen aan uw woning, wat zou dat dan zijn?** “De airconditioning, zoals ik dat zelf al heb gedaan.”

**Bent u tevreden met de zorg hier?** “Als cliënt heb je het niet te zeggen. Je moet blij zijn met wat je krijgt vind ik. Andere bewoners denken het te weten.”

**Wij gaan een verzorgingstehuis ontwerpen aankomend jaar, heeft uw tips voor ons?** “De balustrade in de hal had niet weg moeten, die mis ik.”

**Denkt u dat verschillende generaties samen kunnen wonen?** “Ze willen hier een gemengde bevolking hebben, dat lukt niet erg. De jonge mensen vertrekken in de ochtend als de ouderen nog in bed liggen.

**Wordt de zaal op de begane grond gebruikt?** “Studio Idee staat leeg, nu mag er geen activiteit meer plaatsvinden met meer dan 5 mensen. Voordat corona er was waren er wel eens vergaderingen.”

**Wat merkt u van corona aan de dagbesteding?** “Ik merk zeker wat van corona. Ik zie veel minder mensen op de gang lopen. Veel vervelen zich. Ik verveel mij niet door mijn boeken en de televisie. Anderen zitten liever samen.”

**Waar eet u?** “Ontbijten en avondeten doe in mijn kamer. Dat maak ik zelf. Warm eten was normaal op het Trefpunt maar met corona verschilt het tussen het Trefpunt en thuis.”

**Wat vindt u van het eten?** “Het eten is erg lekker. Er is keuze uit twee maaltijden. De verzorgers willen de mensen helpen en zijn flexibel in het aanpassen van eten.”

**Heeft u verder nog tips voor ons tijdens het ontwerpen van een verzorgingstehuis?** “Mijn dochter had wat punten opgeschreven. Die staan op mijn computer, ik ben ze zelf vergeten. Even nadenken. De balustrade op de hal mist. Het douchegordijn in de badkamer is weg waardoor het water bij het putje enorm vlak afloopt. Zonder douchegordijn komt het water ook buiten het aflopende stuk. Dat is jammer. De drempel naar het balkon is ook onhandig.”

**Bedankt voor het interview.** “Graag gedaan, mijn dochter stuurt jullie nog een architectonische punten toe via de mail”

**Graag!**

*Einde interview*

Observatie

boekenwurm

introvert, rustig

zit veel

is graag alleen in zijn woning

kat uit de boom kijken



Conclusie van interview en observatie

Reden van komst



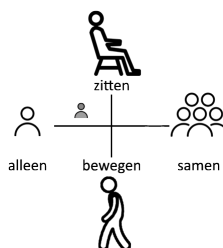
na dood echtgenote te groot appartement

Contact bewoners



geen (behoefte aan) contact

Activiteiten



herlezen van boeken in woning

Buiten



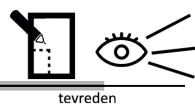
Komt nauwelijks buiten, soms met dochter

Minpunten woning



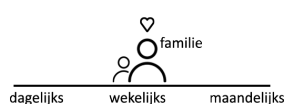
te warm (airco nodig), balustrade mist, douchegordijn mist

Pluspunten woning



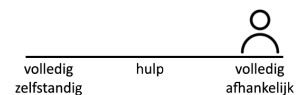
uitzicht op (historische) weg, twee kamers

Bezoek

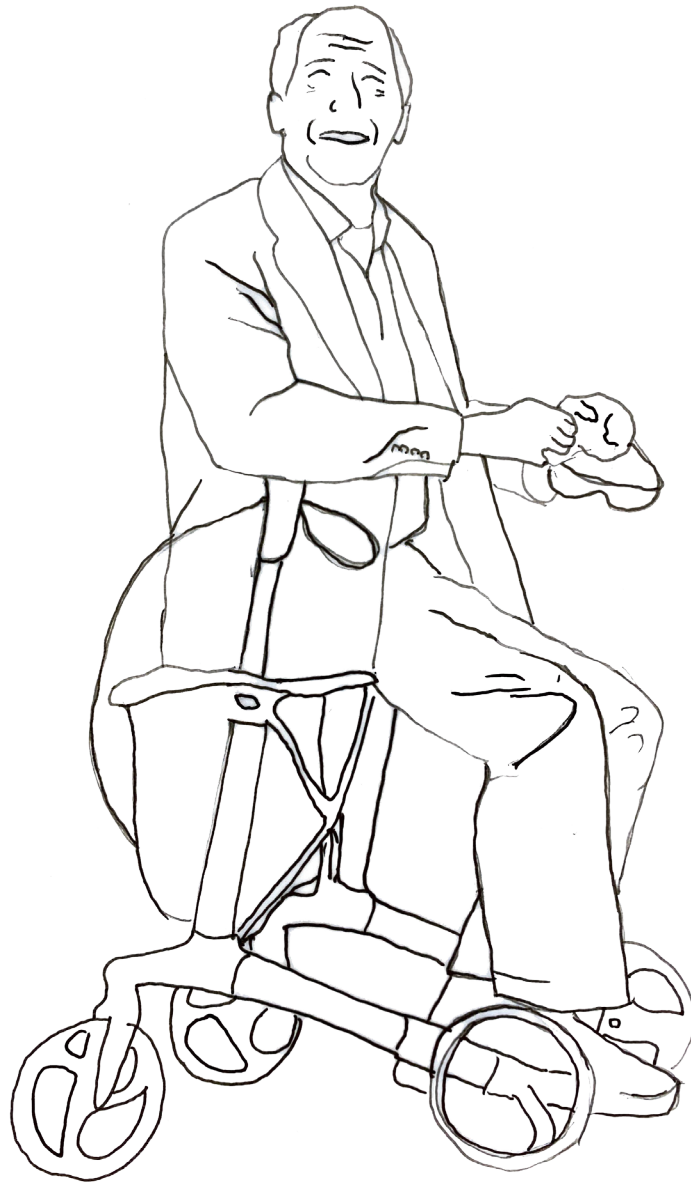


Eén keer per week van twee dochters

Zelfstandigheid



ontvangt zorg en maaltijden, bereidt zelf ontbijt/avondeten



Interview met Meneer Geitenbeek

Bewoner van een éénkamerwoning in 't Kampje

29 september 2020

Start interview 13:00, dinsdag 29 september 2020

Eénkamerwoning (verhuurder)

Meneer Geitenbeek kwamen wij regelmatig tegen in het Trefpunt (gezamenlijke ruimte) en bij bewonersactiviteiten. Tijdens een geheugentraining vroegen wij meneer of wij hem mochten interviewen de dag erna.

**Wat is uw leeftijd?** “Ik ben geboren op 3 augustus 1931, ik ben vorige maand 89 jaar geworden.”

Hoelang woont u al in t Kampje? “Ik woon in dit verzorgingshuis al anderhalf jaar. Ik ben helaas al 27 jaar weduwnaar, mijn vrouw was direct overleden nadat ik gepensioneerd was. Mijn vorige woning was te groot voor mij alleen.”

**Woonde u altijd al hier in de omgeving?** “Ik ben opgegroeid in Hilversum. Daarna heb ik mijn grootste deel van mijn leven in Breda gewoond. Ik werkte in een groothandel in onderdelen van verwarmingen en installatiesystemen. Later ben ik weer terugkomen in Hilversum in een appartementencomplex.”

**Wat was uw reden om hier te wonen?** “Ik woonde hiervoor een tijd in een flat, een grote en mooie woning met maar liefst 5 kamers. Maar ik miste het contact met de medebewoners. Sommige burens zeiden niet eens gedag. Ik hunkerde naar een plek met meer gezelligheid. Mijn dochter wist van het bestaan van 't Kampje en ik ben door haar nu hierheen gekomen.”

**Leeft u zelfstandig of krijgt u hulp van buitenaf?** “Mijn dochter komt elke week een keer langs. Verder doe ik alles zelf. Ik kook voor mijzelf en ik doe zelf boodschappen hier bij de Jumbo. Ik krijg wel hulp bij het schoonmaken. De periode voor corona ging ik wekelijks naar mijn dochter. Dat doe ik nu niet meer.”

**Wat voor contact heeft u met uw medebewoners?** “Ik heb redelijk veel contact met de medebewoners. Ik zit graag in de woonkamer met bijvoorbeeld mevrouw Muller. We hebben allebei een goede babbel, en ik vind een beetje humor op zijn tijd ook belangrijk. In de woonkamer ontmoet je dus de medebewoners die toevallig langskomen en gezellig erbij komen zitten voor een praatje. De moeder van mijn schoonzoon woont hier ook, iedere dinsdagochtend doen we samen een kop koffie en kletsen we even. Je moet je toch iets doen om jezelf een beetje te vermaken.”

**Doet u vaak mee aan de gezamenlijke activiteiten?** “Ik doe graag mee aan de activiteiten. Ik huur een kamer in dit verzorgingshuis dus eerste instantie kon ik niet direct meedoen met de activiteiten, daarvoor moet ik apart voor betalen. Er waren wat communicatieproblemen met de organisatie waardoor ik de eerste weken niet mee mocht doen met het koffierondje en/of andere dagactiviteiten. Maar dat is gelukkig allemaal goed geregeld. Ik houd zelf niet erg van dit gierige gedoe want iedereen is alleen maar gericht of ik al heb betaald en zo, bijvoorbeeld bij de koffieronde op woensdagochtend. “

“Door corona zijn de dagactiviteiten heel anders geworden, iedere ochtend om tien uur was het eerste instantie samenkomen en koffie drinken met de medebewoners. Maar door corona is er veel minder contact tussen de bewoners. Sommige bewoners komen nu niet meer de deur uit.”

**Heeft u voorkeur van activiteiten?** “Ik doe met alles mee. Van jeu de boulen en sportieve activiteiten tot bloemschikken. Ik vind alles leuk. Dit bloemstuk heb ik laatst nog gemaakt (meneer Geitenbeek wijst naar een bloemstuk op zijn tafel).”

**Komt u vaak naar het balkon?** “Mijn balkondeur staat dag en nacht open. Ik vind frisse lucht altijd erg belangrijk. De drempel van mijn balkon is een grote barrière. Een moestuin is voor mijn leeftijd te veel moeite maar vroeger vond ik het wel super fijn om in de tuin te werken. Nu heb ik een paar bloempotten op het balkon en dat is goed genoeg voor mij. Dan ga ik samen met mijn dochter naar het tuincentrum om nieuwe planten te kopen.”

## Vervolg interview

**Kunt u goed bewegen in uw woning?** “Ik kan goed bewegen in mijn kamer. Het is zeker niet groot, maar prima in mijn eentje. Ik zei al eerder tegen jullie met mijn armen gestrekt en ik raak de muren (meneer Geitenbeek strekt zijn armen en demonstreert zijn uitspraak). Ik heb zelf een rollator maar ik probeer in mijn kamer veel te lopen. Ik loop graag ook op het balkon.”

**Heeft u een wens die uw woning zou verbeteren?** “De drempel van het balkon is soms moeilijk om te gebruiken. Verder ben ik zeer tevreden.”

**Wat is uw fijnste plek in uw woning?** “Ik zit graag in de zitruimte bij mijn bank. Ik kijk graag naar buiten. Goed uitzicht op de bomen en de weg. Ik vind uitzicht met een beetje beweging erg fijn zoals dit kruispunt. Ik zie vanaf mijn bank kinderen en buurtbewoners lopen. En ik heb natuurlijk nu groen uitzicht. Groen is goed toch? meissie? Ik kom graag naar buiten, maar ik kan niet heel veel lopen.”

“Het interieur heb ik allemaal zelf ingericht. Ik rommel goed aan. Twee pitjes tijdens het koken is voor mij goed genoeg. Ik krijg verse groente van mijn schoonzoon.”

**Wat is uw dagroutine?** “Ik sta de dag op met een kopje thee, ik slik dan gelijk mijn pillen die ik elke dag moet innemen. Sommige pillen zijn ook oplosbaar. Dan daarna eet ik een beschuitje en kan ik de dag goed beginnen. De middag en avond besteding verschilt per dag.”

**Heeft u een wens die de gemeenschappelijke ruimte zou verbeteren?**

“De gemeenschappelijke woonkamer heeft een prachtige raampartij maar je kan hem zelf niet openen. Ik mis de frisse lucht en directe contact met buiten. Daarbij zou ik het leuker hebben gevonden als er een grote centrale plek was waar mensen elkaar konden ontmoeten in plaats van kleine verschillende plekken zoals hier. Een plek waar je altijd koffie kan drinken en bijpraten met de medebewoners.”

**Bent u zelf ook ondernemend in activiteiten, zo ja? Wat is uw rol?** “Nee, ik kan niet zeggen dat ik ondernemend ben. Ik ben bijna 90 dus ik heb energie meer om overal mee te bemoeien. Ik moet rustig aan doen want ik heb vaak last van mijn schouder en knie.”

**Wat is uw levensmotto?** “Ik heb geen behoefte meer aan gerommel in het ziekenhuis, als er iets mis is met mij, wil ik geen gerommel meer en laat maar gaan. Ik leef met de dag, leef in het moment en ik geniet van elk moment.”

*Einde interview*

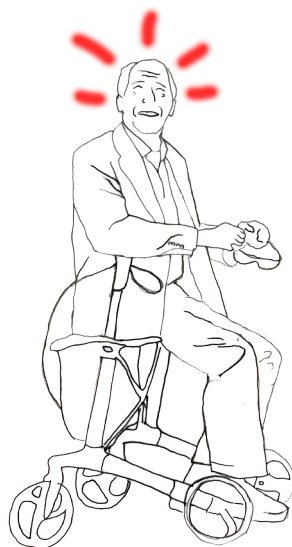
# MENSEN

## Observatie

vaak in de openbare ruimtes te vinden

altijd onder de mensen

mensenmens



enthousiast

de enige man in een groep vrouwen

actief in de weer met rollator

## Conclusie van interview en observatie

### Reden van komst



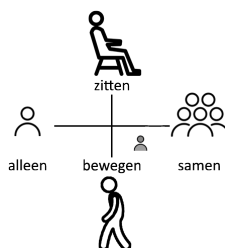
vorige woning te groot en gemis van contact

### Contact bewoners



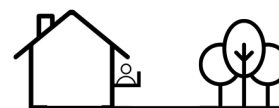
dagelijks en veel contact, in woning en erbuiten

### Activiteiten



doet mee aan alle bewoners activiteiten

### Buiten



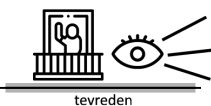
komt graag buiten maar kan niet goed lopen

### Minpunten woning



te hoge balkondrempel

### Pluspunten woning



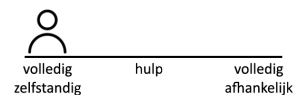
uitzicht op beweging en bomen, balkon

### Bezoek



wekelijks medebewoners en dochter

### Zelfstandigheid



volledig zelfstandig, doet eigen boodschappen





Interview met oa Mevrouw Louise

Gastvrouwen op 't Kampje

29 september 2020

Start informeel interview, dinsdag  
29 september 2020

De Tuinkeuken (open keuken voor  
bewoners en werknemers)

Gastvrouw Louise ontving ons op de eerste dag met veel interesse naar ons onderzoek. Al snel vertelde ze ons haar persoonlijke motivatie om op 't Kampje te werken en onstonden er verschillende gesprekken wat leidde tot een informeel interview.

[vraag aan Louise] **Waarom bent u komen werken op 't Kampje?** “Vroeger was ik muziekdocente. Ik heb spasmes gekregen waardoor ik niet meer kon praten en zingen. Gelukkig kan ik sinds mijn revalidatie weer praten. Ik zocht een baan die ik nu kon doen en waar ik iets terug kon geven aan de samenleving. Ik wilde iets betekenen voor anderen. Zo ben ik bij 't Kampje gekomen. Ik zit nog in mijn proeftijd.”

**Wat vinden jullie van het gebouw van 't Kampje?** “Er mist een toegankelijke openbare buitenruimte voor de bewoners die op de eerste verdieping wonen. Op het trefpunt kan geen raam open. Aan de 'tuinkeuken' is het heel fijn dat het open is en dat het enorm licht is. Een frans balkon is misschien een idee, dan is er geen drempel nodig.”

**Waar pauzeren jullie?** “Wij pauzeren in de 'open keuken'. We vinden het geen probleem dat de verpleging ergens anders luncht dan de gastvrouwen. Wij vinden de flamingo ruimte donker en klein. De verplegers vinden het een leuke ruimte. Soms moet de verpleging ook persoonlijke informatie bespreken over patiënten, dan staat er op de deur dat er een privé vergadering is. Dat begrijpen wij.”

**Werken jullie al lang op 't Kampje?** “Beide werken wij pas vanaf 1 juni 2020 op 't Kampje. Onze taak is anders dan de taak van een activiteitenbegeleidster. Wij gaan langs de woningen van de bewoners en brengen koffie en een gebakje. De activiteitenbegeleidster onderneemt activiteiten met de bewoners.”

**Kent u de bewoners goed na een half jaar werkzaam te zijn in 't Kampje?** “Het leuke is dat er veel verschillende soorten typen mensen wonen op 't Kampje, van proffesoren tot kappers, van introverte mensen tot extroverte mensen. Ondanks de verschillende soorten mensen denk ik iedereen wel te kennen en vindt elke bewoner het leuk om een praatje te maken.”

“Wij gaan nu beginnen met de koffie en thee ronde. Elke week hoort daar een gebakje bij van de beste bakker van Loenen. Willen jullie ook een gebakje?”

**Lekker! Tot morgen!**

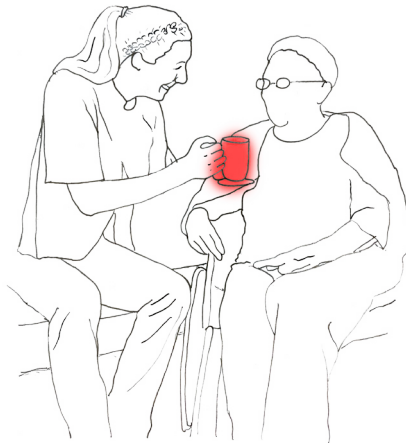
*Einde interview*

# MENSEN

## Observatie

verwelkomend  
naar ons toe  
(nieuwe mensen)

enthousiast  
tijdens het werk



uniek

zorgzaam

## Conclusie interview en observatie

### Reden van komst

betekenisvol werk,  
gezondheids -  
beperking

### Contactmoment bewoners

contact tijdens de koffie  
ronde en in de keuken/  
gang

### Band met bewoners

kent elke bewoner en  
haar/zijn eigenschappen

### Activiteiten

koffie en thee ronde,  
praatje maken met  
bewoners

### Pluspunten gebouw

werkplek (tuinkeuken)  
is open en licht

### Minpunten gebouw

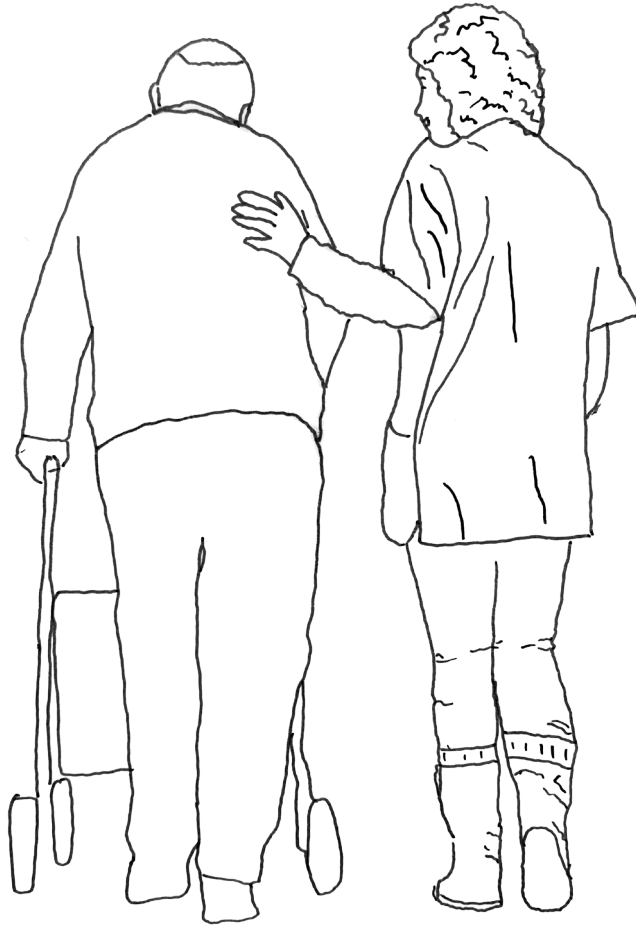
toegankelijke openbare  
buitenruimte mist op de  
eerste verdieping

### Pauze plek

de 'open keuken' op de  
begane grond, los van  
de verzorgers

### Zelfstandigheid

vaste routine maar op  
eigen ritme,  
halve werkdag



Interview met verpleegster

Verpleegster op 't Kampje

29 september 2020

Start informeel interview, dinsdag  
29 september 2020

De gang op de eerste verdieping

Onderweg naar onze woning komen we een verpleegster tegen. Zij vraagt ons naar onze bezigheden en zo vormde er zich een spontaan interview.

**Hoelang werkt u al in 't Kampje?** “Ik heb hier al 14 jaar gewerkt”

Hoort u verbeterpunten van de bewoners hoe zij het op 't Kampje hebben? “De bewoners van t Kampje missen de centrale ruimte zoals voor de ruimte voor de verbouwing er wel was. De bewoners klagen dat ze niet meer gezamenlijk eten en door de gescheiden kleine keuken/woonkamers zien ze niet elke bewoner van de het kampje. De bewoners zien nu vaker dezelfde groepje in een bepaalde ruimte, hierdoor circuleert de verschillende contacten minder dan voor de verbouwing.”

“De gangen waren ontworpen uit het idee dat de gangen werden gezien als ‘een straat’. Ieder woning is te betreden via een eigen voordeur die niet zoals ieder geopend kan worden buitenaf met een deurklink maar met een sleutel. Iedere verzorgster/activiteitenleidster/gastvrouw kan toegang krijgen tot de woning van de bewoners. Het ontwerp van een ‘straat’ veroorzaakte ook dat de huidige balustrade werd verwijderd uit de gangen. Er is veel kritiek van de bewoners omdat ze het fijn vinden als zij soms extra ondersteuning nodig hebben als een ‘derde’ been.”

**Zou u wat willen delen over uw eigen ervaring in 't Kampje?** “Een deel van de woningen in t Kampje zijn zorgbehoevende woningen en andere deel zijn huurwoningen. De zorgbehoevende woningen wordt zorg geleverd aan deur door ons en de huurwoningen kunnen soms ondersteund worden met thuiszorg en soms door mantelzorg van familie/vriend. Daarbij hoeft u niet oud te zijn om hier in te wonen, sommige bewoners zijn rond de 30 en hebben hier ook even gewoond. Sommige huurwoningen waren bedoeld om jongere mensen hier ook te trekken waardoor de woongemeenschap gemengd zou zijn. Maar de jongere huurders vertrekken snel weer naar een grotere woning en zien deze woningen in 't Kampje meer als een ‘tussenwoning’. Er is deel veel leegstand in de woningen van 't Kampje in het verzorgingshuis en aanleunwoningen. Ik denk dat er veel meer geld kunnen verloren als een betere doorstroom zou zijn in deze woningen.”

**Zou die leegstand veroorzaakt zijn door corona?** “Deze leegstand was al sinds de verbouwing. Sinds deze woningen gemengd zijn met ‘oude’ huurders en zorgbehoevende bewoners is de organisatie anders geworden. Voor ons vanuit de zorg is het minder werk en iets minder werkstress, de oudere verzorgingshuis woonde wel heel veel bewoners voor ons als personeel. Maar ik vind het zonde om te zien dat er zoveel woningen leegstaan. Een voorbeeld zorginstelling in Zwolle is een voorbeeld waarin ouderenzorg woningen gecombineerd waren met studenten. Daar is de woning circulatie minder dan hier.”

*Einde interview*



Interview met Mevrouw 'Oma' Anja

Bewoner van een éénkamerwoning in 't Kampje

30 september 2020



Start interview 14:00, woensdag 30 september 2020

Eénkamerwoning (verhuurder)

Gisteren zagen we een opvallend vitale en blijde mevrouw druk haar kamer en voordeur bespuiten met luchtverfrisser. Vandaag belden we spontaan aan bij mevrouw. Voordat we het wisten zaten we op de bank en begon het spontane interview met veel plezier. Ook al stond mevrouw eigenlijk op het punt naar haar dochter te gaan.

**Wat is uw leeftijd?** “Ik ben nu 70 jaar oud.”

**Hoelang woont u al in ‘t Kampje?** “Ik woon hier nu 2,5 jaar. Ik woon hier met erg veel plezier. Aardige buurtbewoners maar ik ben nog veel te actief buitenshuis. Ik zie mijn burens af en toe, het zijn allemaal schatten maar de samenstelling verandert ook keer op keer, ze gaan toch snel dood. De ooievaar zie ik hier nooit, als je begrijpt wat ik bedoel.”

**Woonde u altijd al hier in de omgeving?** “Ik ben geboren en getogen in Loenen. Ik heb mijn hele leven hier gewoond en ik ken alle plekken. Mijn kamer heeft prachtig uitzicht op de oude binnenstad.”

**Wat was uw reden om hier te wonen?** “Dat is een erg lang verhaal. Maar in het kort komt het erop neer dat mijn man na 40 jaar huwelijk uit de kast kwam. Toen hebben we besloten om uit elkaar te gaan en heb ik deze woning gevonden via mijn dochter. ‘T kampje, deze bejaardencentrum, daar wonen veel oude bekenden van vroeger. Ik heb vroeger in een tandartspraktijk gewerkt. Dus ik heb een breed netwerk op dat gebied. Ik herken paar mensen hier met wie ik vroeger achterop op de brommer heb gezeten, soms na een avond met een drankje, -willen jullie echt niks drinken meiden?- Mijn ex man en ik zijn nog vrienden maar ik ben blij dat ik nu op mijzelf woon na alle omstandigheden. Ik vind het fijn dat ik ook in een woongemeenschap woon.”

**Leeft u zelfstandig of krijgt u hulp van buitenaf?** “Ik doe alles nog zelfstandig. Ik ben relatief nog jong in vergelijking met de anderen hier.

**Wat voor contact heeft u met uw medebewoners?** “Ik spreek de medebewoners voornamelijk als ik spontaan langs loop door de gang. Ik heb het gewoon veel te druk met allerlei andere dingen en als ik thuis ben wil ik graag gewoon even alleen in mijn kamer zitten. Ik ben voorleesoma, oppas oma en noem het maar op. Ik doe allerlei dingen hier in de buurt dus ik verveel mij nooit! Als ik thuis ben laat ik nooit mijn voordeur open staan voor open contact. Sommige buurtbewoners doen dat wel, maar ik houd wel een beetje van privacy. “

“Ik doe eigenlijk ook nooit mee aan gezamenlijke activiteiten omdat ik altijd zo druk ben. Ik heb ’s avonds geen zin om iets te doen, ik wil dan lekker op de bank televisie kijken.”

**Hoe vind u het wonen hier?** “Ik heb het erg naar mijn zin hier. Maar er zijn wel wat verbeterpunten. Ik ruik continu gekke geurtjes in mijn kamer. Voornamelijk komen de geuren van de begane grond van de gesloten afdeling, hier beneden. De trapgat maakt verbinding tussen de gesloten afdeling en de gang waar ik woon en ik ruik altijd dat de geur van beneden komt. Gisteren rook de hutspot en vanmiddag rond een uur of 4 rook ik weer de vieze frituurlucht. Daarbij is het geluid akoestiek ook erg slecht. Ik hoor iedereen praten hiernaast bij de gemeenschappelijke ruimte en de stoelen hoor ik af en toe bewegen hieronder. Soms komen er gekke geurtjes vanaf de afzuigerisolatie. Ik ben er soms helemaal klaar mee.”

“Afgelopen maandag kwam mijn klein dochter langs. En toen ze nog niet eens een stap in de kamer had gezet vroeg ze al of ik aan de poeperij was geweest. Er hangt soms een enorme dominante rioollucht in mijn kamer, het is echt verschrikkelijk. De huismeester Ed kwam kijken of dat door de afzuiger komt, maar we hebben nog geen idee hoe de geur steeds in mijn kamer verspreid.”

“Verder ben ik erg tevreden hoor! Ik ben een van de weinige met een keuken met vier pitjes. Ik heb een

## Vervolg interview

balkon met uitzicht op de oude binnenstad. 's Ochtend schijnt de zon prachtig door mijn ramen, heb geen hitte in mijn kamer. Het uitzicht is hier mooi, veel groen en er is veel beweging op het kruispunt – mevrouw oma Anja wijst naar buiten-.”

**Zijn er onhandige/vervelende plekken in uw woning?** “Het zou fijner zijn geweest als mijn woonkamer en slaapkamer van elkaar zijn afgesloten. We woonde vroeger in een giga groot appartement. Maar ik heb niks meegenomen van het huis. De meubilair die je nu ziet zijn allemaal van de Ikea. Ik heb veel spullen moeten weggooien omdat ik nu zoveel kleiner woon dan eerst. Maar ik mis het ook niet. Ik heb zelf de ruimte ingedeeld. Ik ben super blij met de keuken. Ik vind het erg fijn dat deze ruimte zo open is, dat is voor mij erg belangrijk. Daarbij houd ik erg van kijken naar buiten. Ik laat graag de gordijnen open. Maar als ik wat problemen moet opnoemen die mijn kamer zou verbeteren zou de drempel zijn op het balkon. Natuurlijk de akoestiek en vervelende geuren. Misschien met behulp van bepaalde isolatie. Op het begin moest ik erg wennen dat ik geen gesloten halletje had, de ruimte overviel mij direct omdat de kamer gelijk in zicht was.

De hokje naast de deur heb ik hier niet. En toch mist ik dat wel een beetje. Want het lijkt me inderdaad gezellig om wat leuke dingetjes erop zetten net zoals de anders bewoners hier. Zelfs de luchtverfrisser moet ik nu op de grond zetten.”

**Wat is uw favoriete plek in uw woning?** “Ik ben super blij met het balkon. Ik vind een buitenruimte wel erg belangrijk. De deur staat vaak open. De badkamer is perfect. Ik zit nu af en toe graag op het stoeltje bij de douche. Het is heel ruim, dus mocht ik later met een rollator/rolstoel zitten, dan kan ik de badkamer nog steeds erg goed gebruiken.”

**Gaat u vaak de bibliotheek?** “Mijn kleindochter is lid van de bieb. Ik maak er zelf ook graag gebruik van. Het is altijd leuk om samen met haar te gaan, ik heb het gevoel dat de buurtbewoners haar ook heel erg leuk en aardig vinden.

**U bent nog erg actief en jong, hoezo heeft uw gekozen voor deze woning?** “Jong, haha. Ik ben relatief wat jonger dan de andere bewoners maar er hebben ook jongere meiden hier gewoond, ongeveer even oud als jullie. En mijn vraag was steeds: ‘Wat moeten zij hier doen?’. De meiden waren ook zo snel weer weg. De organisatie wilt iedereen hier mengen, dat er verschillende leeftijden hebben gewoon Maar laten we even eerlijk zijn, het is niet leuk voor jonge meiden, het blijft een bejaardencentrum. Ik had ook geen contact met de meiden. Op gegeven moment kreeg een van die meiden een vriend, en dan weet je het wel. Ze waren in no time vertrokken.”

**Ziet u uw familie/vrienden regelmatig?** “Ik zie mijn kleindochter, twee ochtenden in de week. Dan ga ik of mijn dochter en mijn schoonzoon komen elke week langs. Ze wonen hier in de omgeving. Ze zijn hun huis aan het verbouwen, wat oorspronkelijk ons huis was toen mijn dochter nog klein was. Maar door de verbouwing kwam mijn dochter tijdens corona ook hier werken. Dan merk je opeens dat de ruimte toch wel te klein is voor ons tweeën. Ze moest ook soms bellen en dan zat ik opeens in beeld, was even een gekke tijd.”

“Tijdens de coronatijd merkte ik dat er wel minder aansprak was hier en daar. Iedereen bleef in hun kamer zitten. Gelukkig heb hier wel een auto, dus ik kan gewoon gaan waar en wat ik wil. De andere buurtbewoners mochten soms niet de deur uit, ik had nog alle vrijheid. Ik heb er geen problemen gehad. Ik heb geen behoefte om een bewoners samen te koken, ik wil graag de regie over mijn eigen leven. Tijdens de corona epidemie, mocht ik thuis wel bezoek ontvangen, ik ben huurder en dus onafhankelijk, maar ik deed het niet. We gingen voornamelijk buiten afgesproken, solidair voor de andere bewoners.”

## Vervolg interview

**Wat is uw rol hier?** “Ik geef graag de planten in de overloop water. De plantentaak heb ik gekregen door Toos, elke plantenbak krijgt een gieter. En wij doen het elk weekend. En dan wisselen we af. Verder doe ik graag af en toe een kop koffie hier en daar. Maar probeer ik nog de meeste tijd mijn eigen leven in te vullen.”

“Er is geen wasmachine aansluiting in de kamer, dus je hebt een gemeenschappelijke wasruimte hier beneden. En dan moet je met je waszak naar beneden brengen, heel onhandig allemaal. En toen heb ik met 5 andere medebewoners een wasmachine en droger gekocht. We hebben zelf een lijst gemaakt met daarop een schema voor het wassen. Het gaat tot nu toe goed, soms reparaties, maar dat houd je altijd. Nu heb ik wasruimtes op de zelfde vloer. En dat gaat super goed.”

- Telefoon van Oma Anja gaat af - “Oh, ik word gebeld door mijn dochter waar ik blijf denk ik! Ze denkt vast dat ik in slaap ben gevallen”

**Geen probleem, ontzettend bedankt voor het interview.** “Komen jullie vanavond wijn drinken bij mij?”

*Einde interview*

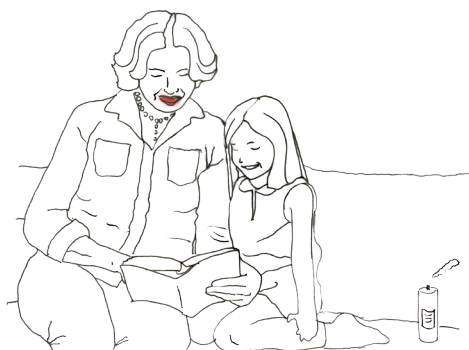
# MENSEN

## Observatie

verwelkomend

praat veel en graag

staat bekend onder dorp als 'oma anja'



rode lippenstift

ondernemend

zelfstandig

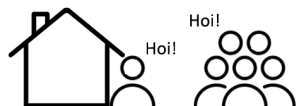
## Conclusie interview en observatie

### Reden van komst



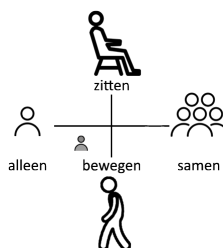
echtscheiding

### Contact bewoners



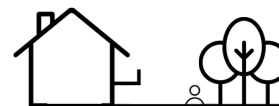
nauwelijks: alleen een groet op de gang

### Activiteiten



voorleesoma, oppas, geeft planten in de overloop water

### Buiten



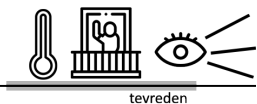
veel afspraken waardoor ze buiten komt

### Minpunten woning



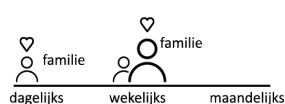
vieze frituur lucht, heel gehorig, vieze rioollucht, afsluiting woon-slaap gedeelte en hal missen

### Pluspunten woning



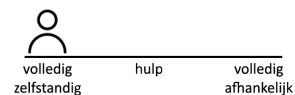
uitzicht op binnenstad, beweging en groen, binnenklimaat, eigen balkon, functionele badkamer

### Bezoek

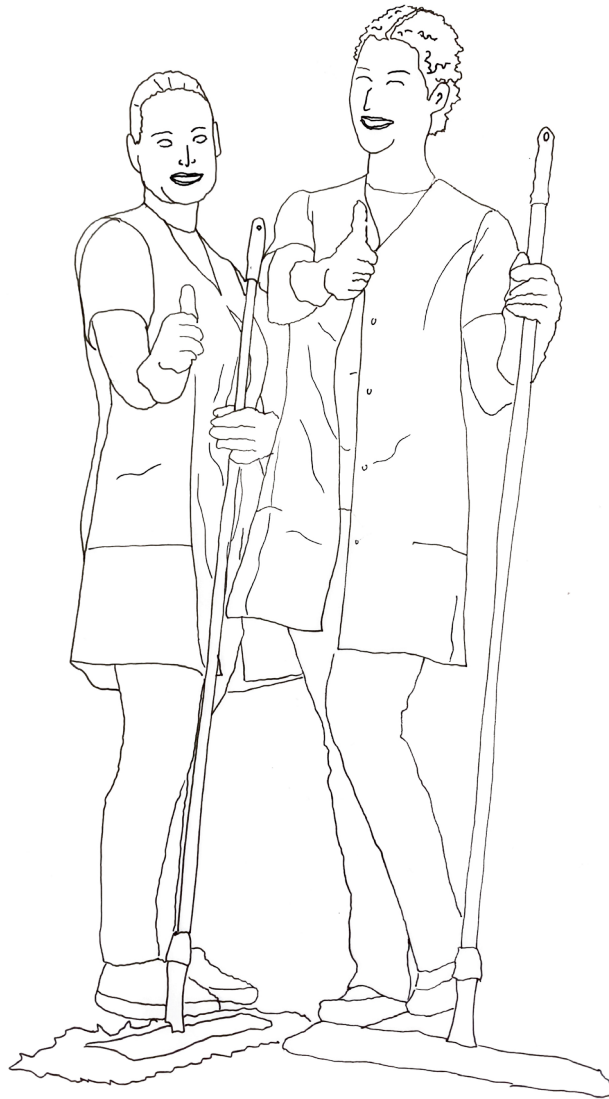


van dochter en twee keer per week van kleindochter

### Zelfstandigheid



puur huurder van woning, heeft auto



Interview met vrouwen van de schoonmaak

De schoonmaaksters van 't Kampje

30 september 2020

Start interview 12:00, woensdag 30 september 2020

De Tuinkeuken

Al snel viel ons op dat de schoonmaaksters populair waren onder de ouderen. Ze groetten elkaar regelmatig op de gangen en maakten contact door middel van high fives, praatjes en gelach. Wij vroegen deze op eerste zicht populaire schoonmaaksters om een interview.

**Hoe lang werken jullie al op 't Kampje?** “We werken hier al 22 en 36 jaar. Na de verbouwing van 't Kampje zijn we samen gaan werken.”

**Wonen jullie in de buurt van 't Kampje?** “Ik woon in Vrijland. En ik woon in Breukelen.”

Wat zijn jullie werkzaamheden op 't Kampje? “We maken de kamers schoon van de huurders van 't Kampje en van de somatiek mensen. Ook maken we een woning via de gemeente en twee aanleunwoningen schoon. We werken allebei niet op pg-afdeling (psychogeriatric afdeling), dat doen andere schoonmakers. Het schoonmaken duurt ongeveer een half uur per woning. De bewoner hoeft tijdens het schoonmaken niet uit de kamer.”

**Hebben jullie contact met de bewoners van 't Kampje?** “Tijdens het schoonmaken maken we een praatje met de bewoners. Het is fijn om met hen een praatje te maken.”

**Merken jullie verbeteringen aan 't Kampje ten opzichte van jaren voor de verbouwing van 't Kampje?**

“De woningen zijn verbeterd. Vroeger waren de woningen kleiner, de helft van de woningen nu, en was er alleen een openbare douche. Nu heeft iedereen een eigen douche. De woningen zijn nu makkelijker om schoon te maken omdat ze minder propvol zitten.”

**Waar laten jullie de schoonmaakkpullen tijdens het schoonmaken?** “De schoonmaakkar blijft op de gang staan en de emmer gaat mee de kamer in.”

**Wat is de werkdruk op 't Kampje?** “We hebben tijd genoeg om schoon te maken. Het is niet te druk. Soms is er een periode dat er eentje (een bewoonde woning) mist. Dan hebben we meer tijd.”

**Waar lunchen jullie?** “We lunchen meestal in de ‘open keuken’ (ruimte op de begane grond die het tehuis met de aanleunwoningen verbindt) omdat we de koelkast die daar staat gebruiken. We drinken koffie en thee in de Tuinkeuken (open keuken op de eerste verdieping van het tehuis).”

**Pauseren jullie weleens in de ruimte waar de verplegers pauzeren?** “We komen nooit in de ‘Flamingo ruimte’ (afgesloten ruimte op de eerste verdieping van het tehuis). Het mag wel maar het is een gesloten hok. Ze vergaderen ook vaak in de open keuken dus dan kunnen we daar niet zitten. We verplaatsen ons veel.”

**Hebben jullie vaste uren dat jullie schoonmaken bij de bewoners?** “Ja.”

**Hebben jullie verbeteringen voor het gebouw?** “Nee, niet echt. Alleen alles rammelt in de lift als je met de schoonmaakkar erin staat. De badkamervloer is makkelijk schoon te maken. Vroeger hadden de badkamers tegels, dat was lastiger om schoon te maken.”

**Wat vinden jullie leuk aan jullie werk?** “Het contact met de bewoners.”

**Zijn de bewoners van 't Kampje anders dan vroeger?** “De generatie mensen zijn erg anders dan tien jaar geleden. Vroeger waren er meer mensen die erg gaven om het aanbieden van koffie. Ze zijn nu meer op henzelf. Vroeger waren de bewoners vooral oud huisvrouwen, nu zijn de bewoners vooral oud werkende vrouwen. We merken dat het minder belangrijk is nu dat het spik en span moet zijn.”

**Is er iets anders aan 't Kampje sinds de verbouwing?** “Vroeger was 't Kampje een heel gezellig tehuis. Na de verbouwing is het hart eruit gegaan. Nu is het koel en steriel, minder persoonlijk.”

**Wat vervelend om te horen. Zouden jullie hier meer over kunnen vertellen?** “Vroeger was het hele huis van de stichting. Hierboven (de eerste verdieping) zijn maar twee kamers van de stichting. De rest zijn



### Vervolg interview

huurders. Vroeger maakten we openbare ruimtes schoon. Nu doet een schoonmaakbedrijf dat omdat het niet meer bij de stichting hoort. De tuin is ten goede veranderd. Veel plantenbakken zijn nu weg. We komen om het werk te doen, we komen voor de bewoners zelf, niet meer voor de gezelligheid. Er is ook minder personeel, vroeger veel meer schoonmaaksters.”

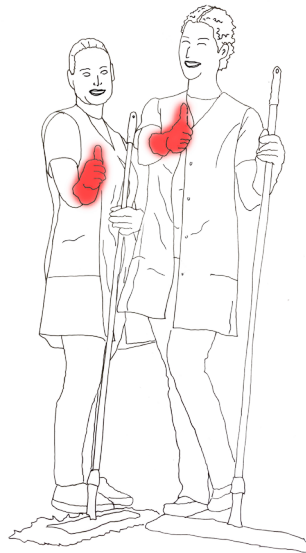
*Einde interview*

## MENSEN

### Observatie

lunchen met z'n tweeën

schoonmaakkarren blijven in de hal



hecht duo

sociaal met bewoners

### Conclusie interview en observatie

#### Reden van komst

contact met bewoners, werken er al jaren

#### Contactmoment bewoners

tijdens woningschoonmaak en in de gangen

#### Band met bewoners

maken praatjes, geven high fives en lachen samen

#### Activiteiten

schoonmaken van woningen (per woning 30 min)

#### Pluspunten gebouw

woning en badkamers zijn makkelijk schoon te maken, de tuin bij hoofdentree

#### Minpunten gebouw

niet meer gezellig, steriele sfeer

#### Pauze plek

elke keer anders, passen zich aan aan de pauze plek van andere werknemers

#### Zelfstandigheid

vaste routine en tijden



# Samenvatting bewoners

Mevrouw



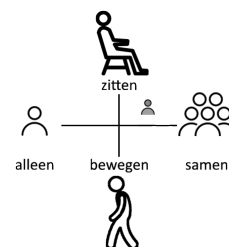
Reden van komst



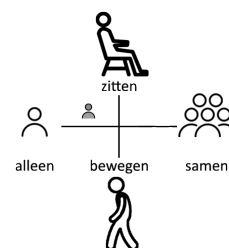
Contact bewoners



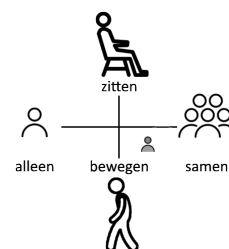
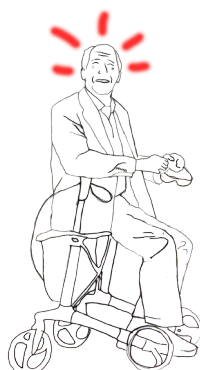
Activiteiten



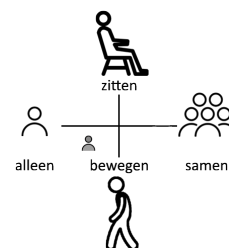
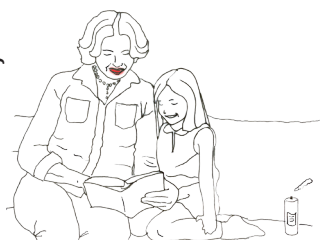
Meneer Geersdorf



Meneer Geitenbeek



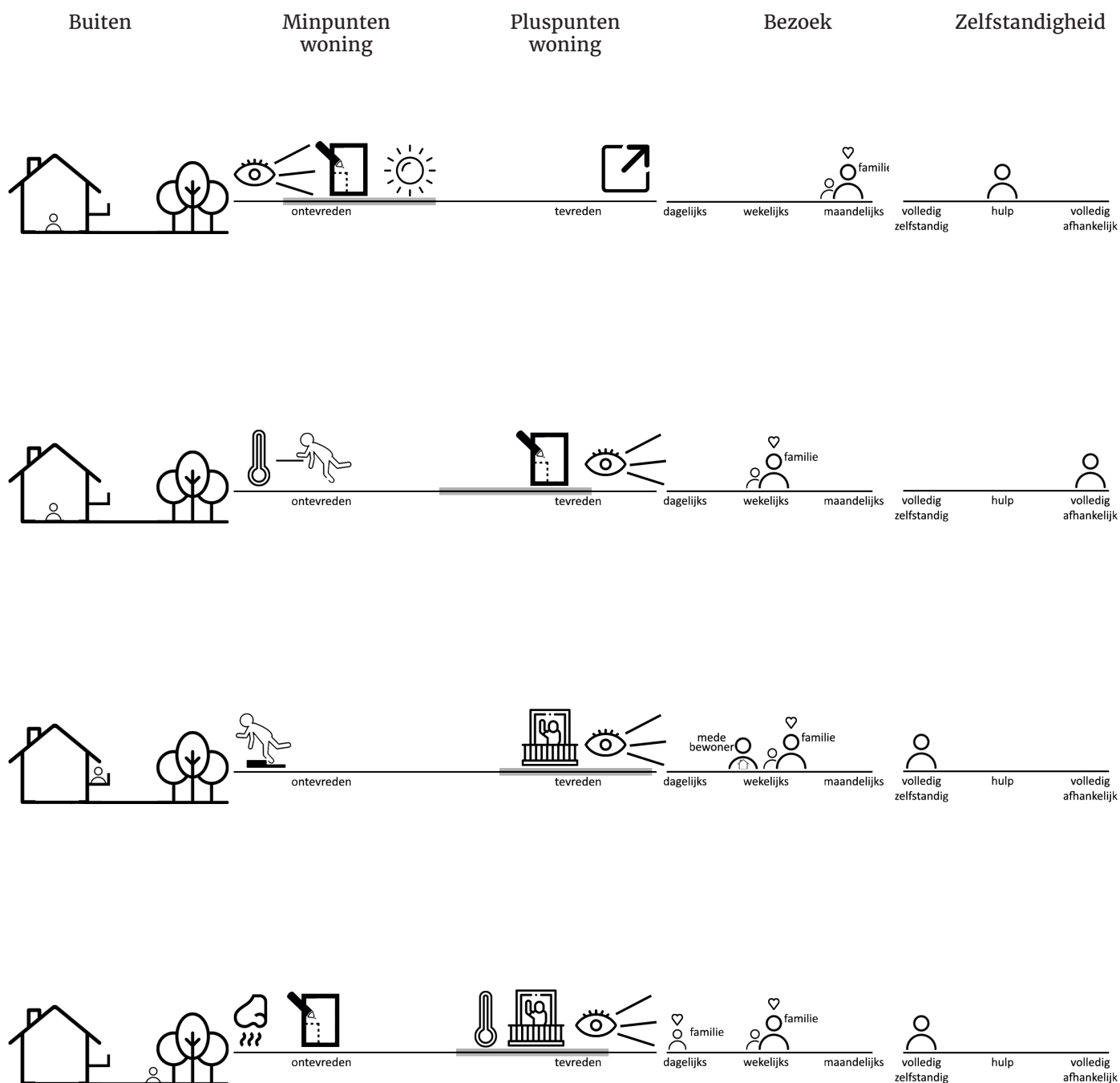
'Oma' Anja



## Conclusie

Door middel van bovenstaande vergelijking is goed te zien dat elke ouder uniek is en andere eisen heeft aan haar of zijn leefomgeving. Zo zijn er grote verschillen in behoefte aan contact met medebewoners en in het soort activiteiten die de ouderen doen. Hierbij speelt ook de mate van zelfstandigheid mee. Uit de vergelijking kan gehaald worden dat de ouderen die (volledig) afhankelijk zijn niet buiten komen terwijl de volledig zelfstandige ouderen wel buiten komen, al is dit soms alleen op het balkon en niet vaak.

# MENSEN



Opvallend is dat het uitzicht vaak positief wordt benoemd wanneer er gevraagd wordt naar de woning. Ook het hebben van een privé buitenruimte (balkon) wordt als positief ervaren. Vaak voorkomend zijn opmerkingen over onhandigheden in de woning voor niet goed te pas ouderen, zoals een te hoge balkondrempel en het missen van een balustrade.

Over het algemeen waren de ouderen vrij tevreden over hun woning.

